

**UCHWAŁA NR LXVIII/489/23  
RADY GMINY PILCHOWICE**

z dnia 21 grudnia 2023 r.

**w sprawie zmiany obszaru i granic Aglomeracji Pilchowice**

Na podstawie art. 18 ust. 2 pkt 15 ustawy z dnia 8 marca 1990 r. o samorządzie gminnym (t.j. - Dz. U. z 2023 r. poz. 40 ze zm.), art. 87 ust. 1 i ust. 4 ustawy z dnia 20 lipca 2017 r. Prawo wodne (t.j. - Dz. U. z 2023 r. poz. 1478 ze zm.), Rozporządzenia Ministra Gospodarki Morskiej i Żeglugi Śródlądowej z dnia 27 lipca 2018r. w sprawie sposobu wyznaczania obszarów i granic aglomeracji (Dz.U. z 2018r. poz. 1586) po uzgodnieniu z Dyrektorem Regionalnego Zarządu Gospodarki Wodnej w Gliwicach Państwowego Gospodarstwa Wodnego Wody Polskie oraz Regionalnym Dyrektorem Ochrony Środowiska w Katowicach

**RADA GMINY PILCHOWICE  
uchwała:**

§ 1.1. Wyznacza się Aglomerację Pilchowice, zwaną dalej „aglomeracją”, o równoważnej liczbie mieszkańców 2340 RLM, z oczyszczalnią ścieków komunalnych zlokalizowaną w miejscowości Pilchowice, przy ulicy Barbórki (bez numeru).

2. Aglomeracja obejmuje tereny położone w województwie śląskim w powiecie gliwickim w gminie Pilchowice.

§ 2. Opis aglomeracji stanowi załącznik nr 1 do uchwały.

§ 3. Obszar i granice aglomeracji oznaczone są na mapie w skali 1:10 000, stanowiącej załącznik nr 2 do uchwały.

§ 4. Wykonanie uchwały powierza się Wójtowi Gminy Pilchowice.

§ 5. Traci moc Uchwała nr XXVII/214/21 Rady Gminy Pilchowice z dnia 28 stycznia 2021r. w sprawie wyznaczenia obszaru i granic Aglomeracji Pilchowice (Dz. Urz. Woj. Śl. z 2021 r. poz. 10).

§ 6. Uchwała podlega ogłoszeniu na tablicy ogłoszeń w Urzędzie Gminy Pilchowice oraz w Biuletynie Informacji Publicznej Gminy Pilchowice.

§ 7. Uchwała wchodzi w życie po upływie 14 dni od dnia ogłoszenia w Dzienniku Urzędowym Województwa Śląskiego.

Przewodniczący Rady Gminy

**Krzysztof Waniczek**

Załącznik Nr 1 do uchwały Nr LXVIII/489/23

Rady Gminy Pilchowice

z dnia 21 grudnia 2023 r.

## Opis Aglomeracji Pilchowice

### 1. Położenie aglomeracji

Agglomeracja Pilchowice obejmuje części miejscowości Pilchowice i Wilcza, położonych na terenie gminy Pilchowice, w powiecie gliwickim, w województwie śląskim.

### 2. Dokumenty stanowiące podstawę do wyznaczenia aglomeracji

Lp	Nazwa dokumentu	Uchwała	Publikacja
1	Studium uwarunkowań i kierunków zagospodarowania przestrzennego Gminy Pilchowice	Nr XXVIII/240/16 Rady Gminy Pilchowice z dnia 24 listopada 2016 r.	-
2	Miejscowy plan zagospodarowania przestrzennego gminy Pilchowice, obejmujący teren jednostki osadniczej Pilchowice - etap I	Nr LIII/405/18 Rady Gminy Pilchowice z dnia 23 sierpnia 2018 r.	Dz. Urz. Woj. Śl. 2018 poz. 5242 z dnia 29 sierpnia 2018 r.
3	Miejscowy plan zagospodarowania przestrzennego gminy Pilchowice, obejmujący teren jednostki osadniczej Wilcza, w tym fragment terenu górniczego "Szczygłowice"	Nr LV/415/18 Rady Gminy Pilchowice z dnia 16 października 2018 r.	Dz. Urz. Woj. Śl. 2018 poz. 6559 z dnia 23 października 2018 r.
4	Wieloletni plan rozwoju i modernizacji urządzeń wodociągowych i urządzeń kanalizacyjnych będących w posiadaniu Pilchowskiego Przedsiębiorstwa Komunalnego Sp. z o.o. w Nieborowicach na lata 2023-2028	Nr LIV/389/22 Rady Gminy Pilchowice z dnia 22 grudnia 2022 r.	-

### 3. Informacja o długości i rodzaju sieci kanalizacyjnej

Rodzaj sieci	Długość odcinków istniejących [km]	Długość odcinków planowanych [km]	Długość odcinków istniejących i planowanych [km]
kanalizacja sanitarna - grawitacyjna	13,3	6,7	20,0
kanalizacja sanitarna - tłoczna	1,1	0,5	1,6
ogółem	14,4	7,2	21,6

Z sieci kanalizacyjnej korzysta 1154 mieszkańców - zameldowanych na pobyt stały oraz na pobyt czasowy powyżej 3 miesięcy (52%), a ponadto 110 osób czasowo przebywających w aglomeracji - pacjentów Szpitala Chorób Płuc im. Św. Józefa w Pilchowicach (100%).

Dla planowanej do budowy kanalizacji sanitarnej w sołectwie Pilchowice (7,2 km) wykonano projekt budowlany. Finansowanie inwestycji odbywać się będzie w oparciu o środki Pilchowskiego Przedsiębiorstwa Komunalnego Sp. z o.o., w tym środki pochodzące z dokapitalizowania PPK przez Gminę Pilchowice oraz dotacje: UE (Regionalny Program Operacyjny, Program Rozwoju Obszarów Wiejskich) i WFOŚiGW w Katowicach. Zadania te ujęte są w Wieloletnim planie rozwoju i modernizacji urządzeń wodociągowych i urządzeń kanalizacyjnych będących w posiadaniu Pilchowskiego Przedsiębiorstwa Komunalnego Sp. z o.o. w Nieborowicach na lata 2023-2028.

Zakończenie budowy planowanej sieci kanalizacyjnej powinno nastąpić do końca 2027 r. Zakłada się, że w tym terminie nastąpi też przyłączenie do sieci planowanych mieszkańców.

#### 4. Liczba mieszkańców aglomeracji

Na terenie aglomeracji przebywa 2230 mieszkańców (zameldowanych na pobyt stały oraz na pobyt czasowy powyżej 3 miesięcy) oraz 110 osób czasowo przebywających w aglomeracji (przyjęto liczbę miejsc w Szpitalu Chorób Płuc im. Św. Józefa w Pilchowicach).

#### 5. Informacja o przemyśle obsługiwanych przez sieć kanalizacyjną lub planowaną do budowy sieć kanalizacyjną oraz oczyszczalnię ścieków

W granicach aglomeracji nie ma zakładów przemysłowych obsługiwanych przez sieć kanalizacyjną kierującą ścieki do zbiorczej oczyszczalni ścieków. Nie planuje się również obsługi zakładów przemysłowych przez planowane odcinki sieci kanalizacyjnej.

#### 6. Informacja o wskaźnikach koncentracji

W przypadku Aglomeracji Pilchowice, zlokalizowanej na terenie objętym przynajmniej jedną formą ochrony przyrody, o której mowa w art. 6 ustawy z dnia 16 kwietnia 2004 r. o ochronie przyrody (Dz. U. z 2023 r. poz. 1336), wskaźnik koncentracji nie może być mniejszy niż 90 stałych mieszkańców aglomeracji i osób czasowo przebywających w aglomeracji na 1 km planowanej do budowy sieci kanalizacyjnej.

Wskaźnik koncentracji dla sieci istniejącej wynosi 88 (liczba mieszkańców i osób czasowo przebywających w aglomeracji / kilometr sieci, tj. 1264 / 14,4).

Wskaźnik koncentracji dla sieci planowanej do budowy wyniesie 149 (liczba mieszkańców / kilometr sieci, tj. 1076 / 7,2).

Wskaźnik koncentracji razem dla sieci istniejącej i planowanej do budowy wyniesie 108 (liczba mieszkańców i osób czasowo przebywających w aglomeracji / kilometr sieci po rozbudowie, tj. 2340 / 21,6).

#### 7. Informacja na temat oczyszczalni ścieków

Agglomeracja Pilchowice jest obsługiwana przez oczyszczalnię ścieków „Piaski”, zlokalizowaną przy ul. Barbórki w Pilchowicach. Eksploatatorem oczyszczalni ścieków jest Pilchowskie Przedsiębiorstwo Komunalne Sp. z o.o. z siedzibą w Nieborowicach ul. Główna 52:

- typ oczyszczalni: mechaniczno-biologiczna, pracująca na zasadzie niskoobciążonego osadu czynnego;
- projektowa wydajność oczyszczalni: 2500 RLM – obecna; 6000 RLM – po planowanej rozbudowie;
- pozwolenie wodnoprawne: decyzja Dyrektora Zarządu Zlewni Wód Polskich w Gliwicach Państwowego Gospodarstwa Wodnego Wody Polskie z dnia 12 sierpnia 2021 roku, znak pisma GL.ZUZ.1.4251099.2021.JPA/JPE, ważność do 2031 r.;
- przepustowość oczyszczalni (wg pozwolenia wodnoprawnego – z uwzględnieniem planowanej rozbudowy):  $Q_{max\ s} = 0,037\ m^3/s$ ,  $Q_{\text{śrd}} = 650\ m^3/d$ ,  $Q_{\text{dopr}} = 237250\ m^3/rok$ ;
- dopuszczalne wartości wskaźników zanieczyszczeń: BZT<sub>5</sub> 25 mg/l, ChZT<sub>Cr</sub> 125 mg/l, zawiesiny ogólne 35 mg/l;
- zrzut oczyszczonych ścieków: do rowu R-A uchodzącego do Bierawki (współrzędne w układzie PL-ETRF2000: X 5565714,21, Y 6539750,53);

Oczyszczalnia przyjmowała w 2022 r. średnio 217 m<sup>3</sup> ścieków na dobę (wyłącznie z obszaru aglomeracji). Z tego 93% przypadało na ścieki dostarczane do oczyszczalni zbiorczym systemem kanalizacyjnym, a 7% na ścieki dowożone pojazdami asenizacyjnymi i przyjmowane w punkcie zrzutu ścieków.

Realizację drugiego etapu budowy oczyszczalni, po którym ma zostać osiągnięta docelowa przepustowość 650 m<sup>3</sup>/d (6000 RLM), planuje się do końca roku 2026 r. Zadanie to jest ujęte w Wieloletnim Planie Rozwoju i Modernizacji Urządzeń Wodociągowych i Urządzeń Kanalizacyjnych na lata 2023 - 2028 Pilchowskiego Przedsiębiorstwa Komunalnego Sp. z o.o.

Rozbudowa oczyszczalni będzie polegać na wybudowaniu dodatkowego (drugiego) bioreaktora oraz towarzyszącej infrastruktury teletechnicznej AKPiA oraz wod-kan. Proces oczyszczania zachodzący w projektowanych reaktorze będzie polegał na tworzeniu naprzemiennie stref: tlenowej i beztlenowej, dzięki czemu umożliwiające będzie zachodzenie takich procesów jak nityfikacja i denityfikacja. Napowietrzanie oparte będzie o system drobnopęcherzykowy wraz równomiernym rozprowadzaniem tlenu. Nadmiar osadu odprowadzany będzie do komory osadu, a stamtąd trafiać będzie na proces prasowania. W celu odpowiedniego gospodarowania wodą użytkową planuje się używanie do celów technologicznych wody odzyskanej w procesie oczyszczania. Całość inwestycji zamknie się na terenie nowo wybudowanej oczyszczalni ścieków Piaski (ul. Barbórki Pilchowice).

## 8. Informacja o systemie gospodarki ściekowej

a) **średnia dobową ilość ścieków komunalnych powstających na terenie aglomeracji** wynosi 234 m<sup>3</sup>/d (wartość tą oszacowano na podstawie przeciętnego zużycia wody w gospodarstwach domowych, w przybliżeniu 1 RLM to 0,1 m<sup>3</sup>/d.).

b) **skład jakościowy ścieków:**

Wskaźnik	Ładunek zanieczyszczeń - ścieki oczyszczone [średnia za 2022 r.]
BZT <sub>5</sub> [mgO <sub>2</sub> /l]	3,6
ChZT <sub>Cr</sub> [mg O <sub>2</sub> /l]	22,6
Zawiesiny ogólne [mg/l]	3,0
Fosfor ogólny [mgP/l]	-
Azot ogólny [mgN/l]	-

c) **przepustowość istniejącej oczyszczalni ścieków** (stan obecny - przed planowaną rozbudową) wynosi 230 m<sup>3</sup>/d.; projektowa wydajność oczyszczalni odpowiada 2500 RLM.

d) **zakłady przemysłowe nie odprowadzają ścieków do systemu kanalizacji zbiorczej, nie planuje się również podłączenia zakładów przemysłowych do systemu kanalizacji zbiorczej.**

e) **uzasadnienie określonej RLM aglomeracji:**

Równoważna Liczba Mieszkańców (RLM) Aglomeracji Pilchowice wynosi 2340, w tym:

-liczba stałych mieszkańców posiadających dostęp z sieci kanalizacyjnej = 1154,

-liczba stałych mieszkańców planowanych do przyłączenia do sieci kanalizacyjnej = 1076,

-liczba osób czasowo przebywających w aglomeracji, gdzie 1 RLM aglomeracji odpowiada 1 zarejestrowanemu miejscu noclegowemu korzystających z sieci kanalizacyjnej = 110,

-liczba osób czasowo przebywających w aglomeracji, gdzie 1 RLM aglomeracji odpowiada 1 zarejestrowanemu miejscu noclegowemu planowanych do przyłączenia do sieci kanalizacyjnej = 0,

-z przemysłu w aglomeracji korzystającemu z istniejącej sieci kanalizacyjnej = 0,

-z przemysłu w aglomeracji planowanemu do podłączenia do sieci kanalizacyjnej = 0.

f) **ilość ścieków powstających na terenie aglomeracji nieobjętych systemem kanalizacji zbiorczej, gdzie zastosowano systemy indywidualne albo planuje się zastosowanie systemów indywidualnych lub innych rozwiązań zapewniających taki sam poziom ochrony środowiska jak w przypadku systemów kanalizacji zbiorczej:**

Gmina Pilchowice prowadzi ewidencję zbiorników bezodpływowych i przydomowych oczyszczalni ścieków w formie elektronicznej, zgodnie z art. 3 ust. 3 ustawy z dnia 13 września 1996 r. o utrzymaniu czystości i porządku w gminach (tj, Dz.U. 2023 poz. 1469 ze zm).

Ścieki powstające w aglomeracji na terenach nieobjętych systemem kanalizacji zbiorczej są w większości gromadzone w zbiornikach bezodpływowych. Na terenie aglomeracji znajduje się obecnie 281 zbiorników bezodpływowych, z których korzysta 969 mieszkańców. Szacuje się, że do zbiorników bezodpływowych trafia 96,9 m<sup>3</sup> ścieków na dobę. Część ścieków jest oczyszczana w przydomowych oczyszczalniach ścieków. Według rejestru przydomowych oczyszczalni ścieków w granicach aglomeracji jest ich 31 i korzysta z nich 107 mieszkańców. Szacuje się, że odpowiadają za oczyszczanie ok. 10,7 m<sup>3</sup> ścieków na dobę. Powyższe

szacunki, dotyczące ilości ścieków, oparto na danych odnoszących się przeciętnego zużycia wody w gospodarstwach domowych, w przybliżeniu 1 RLM to 0,1 m<sup>3</sup>/d.

Ścieki ze zbiorników bezodpływowych oraz osady z oczyszczalni wywożone są do:

-stacji zlewnej na terenie oczyszczalni ścieków Pilchowice "Piaski" położona w Pilchowicach przy ul. Barbórki b.n. użytkowana przez Pilchowskie Przedsiębiorstwo komunalne Sp. z o.o. z siedzibą w Nieborowicach przy ul. Głównej 52,

-stacji zlewnej na oczyszczalni ścieków eksploatowanej przez Przedsiębiorstwo Wodociągów i Kanalizacji Sp. z o.o. z siedzibą w Czerwionce-Leszczynach przy ul. Nowy Dwór 20,

-stacji zlewnej na oczyszczalni ścieków „Boguszowice” w Rybniku przy ul. Rycerskiej 101 eksploatowanej przez BEST-EKO Sp. z o.o.,

-stacji zlewnej na oczyszczalni ścieków użytkowanej przez Przedsiębiorstwo Wodociągów i Kanalizacji Sp. z o.o. z siedzibą w Kuźni Raciborskiej przy ul. Klasztornej 45,

-stacji zlewnej położona na oczyszczalni ścieków Zabrze-Mikulczyce przy ul. Leśnej 168 oraz stacji zlewnej położona na oczyszczalni ścieków Zabrze-Śródmieście przy ul. Pestalozziego 10, eksploatowanej przez Zabrzeńskie Przedsiębiorstwo Wodociągów i Kanalizacji Sp. z o.o. z siedzibą w Zabrzu przy ul. Wolności 215,

-stacji zlewnej na oczyszczalni ścieków (Gliwice, ul. Nadrzeczna 1) użytkowana przez Przedsiębiorstwo Wodociągów i Kanalizacji Sp. z o.o. z siedzibą w Gliwicach przy ul. Rybnickiej 47,

-stacji zlewnej na terenie oczyszczalni ścieków Foch III położona w Knurowie przy ul. Rakoniewskiego, eksploatowana przez Przedsiębiorstwo Wodociągów i Kanalizacji Sp. z o.o. z siedzibą w Knurowie przy ul. Szpitalnej 11,

-stacji zlewnej na Oczyszczalni Ścieków „Centralna” i Oczyszczalni Ścieków Miechowice w Bytomiu.

Skontrolowane na terenie aglomeracji przydomowe oczyszczalnie ścieków zapewniają prawidłowy poziom oczyszczenia ścieków. Zawartość substancji zanieczyszczających w ściekach nie przekracza najwyższych dopuszczalnych wartości określonych w załączniku nr 3 do rozporządzenia Ministra Gospodarki Morskiej i Żeglugi Śródlądowej z dnia 12 lipca 2019r. w sprawie substancji szczególnie szkodliwych dla środowiska wodnego oraz warunków, jakie należy spełnić przy wprowadzaniu do wód lub do ziemi ścieków, a także przy odprowadzaniu wód opadowych lub roztopowych do wód lub do urządzeń wodnych (Dz.U. z 2019r. poz. 1311).

Nie planuje się zastosowania nowych systemów indywidualnych lub innych rozwiązań zapewniających taki sam poziom ochrony środowiska jak w przypadku systemów kanalizacji zbiorczej. Zakłada się, że wszystkie budynki korzystające obecnie ze zbiorników bezodpływowych oraz z przydomowych oczyszczalni ścieków zostaną przyłączone docelowo do sieci kanalizacyjnej.

## **9. Informacja o strefach ochronnych ujęć wody**

W granicach aglomeracji nie znajdują się strefy ochronne ujęć wód.

## **10. Informacja o obszarach ochronnych zbiorników wód śródlądowych**

Aglomeracja Pilchowice znajduje się poza zasięgiem obszarów ochronnych zbiorników wód śródlądowych w rozumieniu przepisów ustawy z dnia 20 lipca 2017 r. Prawo wodne (t.j. Dz. U. z 2023 r. poz. 1478).

## **11. Informacja o formach ochrony przyrody, o których mowa w art. 6 ustawy z dnia 16 kwietnia 2004 r. o ochronie przyrody oraz informacje o obszarach mających znaczenie dla Wspólnoty znajdujących się na liście, o której mowa w art. 27 ust. 1 tej ustawy**

Aglomeracja Pilchowice w całości znajduje się w granicach parku krajobrazowego „Cysterskie Kompozycje Krajobrazowe Rud Wielkich”, który został utworzony rozporządzeniem nr 181/93 Wojewody Katowickiego z 23 listopada 1993 r. w sprawie utworzenia parku Krajobrazowego: "Cysterskie Kompozycje Krajobrazowe Rud Wielkich" (Dz. Urz. Woj. Katowickiego Nr 15, poz. 130 z 20 grudnia 1993 r.), z uwzględnieniem zmian wynikających z rozporządzenia Nr 37/2000 Wojewody Śląskiego z dnia 28 września 2000 r. (Dz. Urz. Woj. Śląskiego nr 35, poz. 548 z dnia 6 października 2000 r.).

## **12. Informacje uzupełniające**

**a) sposób prowadzenia gospodarki ściekowej na terenach wyłączonych z aglomeracji:**

Zmiana obszaru i granic aglomeracji Pilchowice wynika m.in. z wyłączenia części terenów z aglomeracji oraz drobnych korekt granicy aglomeracji wynikających z potrzeby dopasowania granic aglomeracji do przebiegu działek ewidencyjnych. Wyłączenia dotyczą części obszaru sołectwa Wilcza – na południowy wschód od ul. Rybnickiej oraz części działek w Pilchowicach zlokalizowanych na obrzeżach aglomeracji. Ścieki sanitarne na tych terenach są oczyszczane w przydomowych oczyszczalniach ścieków lub gromadzone w zbiornikach bezodpływowych. O wyłączeniu tych terenów z obszaru aglomeracji zdecydowały względy techniczno- ekonomiczne. Na terenach wyłączonych z aglomeracji, sposób postępowania ze ściekami sanitarnymi nie ulegnie zmianie – korzystanie z przydomowych oczyszczalni ścieków i zbiorników bezodpływowych. Nie wyklucza się również możliwości budowy sieci kanalizacji sanitarnej na tych terenach, o ile uwarunkowania techniczne i ekonomiczne na to pozwolą.

Na terenach wyłączonych z aglomeracji przebywa 1286 osób oraz znajduje się 355 zbiorników bezodpływowych i 3 przydomowe oczyszczanie ścieków. Ścieki ze zbiorników bezodpływowych oraz osady z oczyszczalni wywożone są do:

-stacji zlewnej na terenie oczyszczalni ścieków Pilchowice "Piaski" położona w Pilchowicach przy ul. Barbórki b.n. użytkowana przez Pilchowickie Przedsiębiorstwo komunalne Sp. z o.o. z siedzibą w Nieborowicach przy ul. Głównej 52,

-stacji zlewnej na oczyszczalni ścieków eksploatowanej przez Przedsiębiorstwo Wodociągów i Kanalizacji Sp. z o.o. z siedzibą w Czerwionce-Leszczynach przy ul. Nowy Dwór 20,

-stacji zlewnej na oczyszczalni ścieków „Boguszowice” w Rybniku przy ul. Rycerskiej 101 eksploatowanej przez BEST-EKO Sp. z o.o.,

-stacji zlewnej na oczyszczalni ścieków użytkowanej przez Przedsiębiorstwo Wodociągów i Kanalizacji Sp. z o.o. z siedzibą w Kuźni Raciborskiej przy ul. Klasztornej 45,

-stacji zlewnej położona na oczyszczalni ścieków Zabrze-Mikulczyce przy ul. Leśnej 168 oraz stacji zlewnej położona na oczyszczalni ścieków Zabrze-Śródmieście przy ul. Pestalozziego 10, eksploatowanej przez Zabrzeńskie Przedsiębiorstwo Wodociągów i Kanalizacji Sp. z o.o. z siedzibą w Zabrzu przy ul. Wolności 215,

-stacji zlewnej na oczyszczalni ścieków (Gliwice, ul. Nadrzeczna 1) użytkowana przez Przedsiębiorstwo Wodociągów i Kanalizacji Sp. z o.o. z siedzibą w Gliwicach przy ul. Rybnickiej 47,

-stacji zlewnej na terenie oczyszczalni ścieków Foch III położona w Knurowie przy ul. Rakoniewskiego, eksploatowana przez Przedsiębiorstwo Wodociągów i Kanalizacji Sp. z o.o. z siedzibą w Knurowie przy ul. Szpitalnej 11,

-stacji zlewnej na Oczyszczalni Ścieków „Centralna” i Oczyszczalni Ścieków Miechowice w Bytomiu.

**b) informacja o pomocy finansowej na realizację przedsięwzięć w zakresie budowy, rozbudowy i modernizacji urządzeń kanalizacyjnych ze środków budżetu państwa oraz środków pochodzących z funduszy Unii Europejskiej otrzymane w okresie ostatnich 5 lat:**

Na terenach wyłączonych z aglomeracji Pilchowice nie występuje sieć kanalizacyjna oraz zbiorniki bezodpływowe i przydomowe oczyszczalnie ścieków, które były współfinansowane ze środków budżetu państwa oraz ze środków pochodzących z funduszy Unii Europejskiej w okresie ostatnich 5 lat.

**c) spełnienie warunków art. 87a ustawy Prawo wodne:**

Wyznaczona aglomeracja będzie wyposażona w sieć kanalizacyjną (sieci istniejące i planowane do wykonania), która gwarantuje zbieranie co najmniej 98% ładunku zanieczyszczeń z obszaru aglomeracji wyrażonego w równoważnej liczbie mieszkańców.

Ładunek zanieczyszczeń niezbierny siecią kanalizacyjną będzie stanowić mniej niż 2% ładunku zanieczyszczeń z obszaru aglomeracji i będzie mniejszy niż 2000 RLM.

Na terenie aglomeracji są zlokalizowane przydomowe oczyszczalnie ścieków, przy czym planuje się po rozbudowie sieci kanalizacyjnej ich likwidację. W związku z tym nie będzie miał zastosowania warunek, że inne systemy oczyszczania ścieków mają zapewnić taki sam poziom ochrony środowiska jak dla całej aglomeracji.

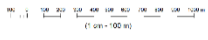
Wydajność oczyszczalni ścieków obsługującej aglomerację Pilchowice pozwala odebrać całość ładunku zanieczyszczeń powstających w aglomeracji wyrażonego w równoważnej liczbie mieszkańców, gdyż projektowa wydajność oczyszczalni przy ul. Barbórki w Pilchowicach wynosi 2500 RLM, a aktualna wielkość aglomeracji odpowiada 2340 RLM.

Oczyszczalnia ścieków „Piaski”, zlokalizowana przy ul. Barbórki w Pilchowicach, obsługująca obszar aglomeracji, stosuje technologię oczyszczania ścieków gwarantującą osiągnięcie standardów oczyszczania ścieków dla oczyszczalni ścieków w aglomeracji o wielkości wyrażonej równoważną liczbą mieszkańców (RLM) do 10 000. Oczyszczalnia zapewnia wymagany poziom oczyszczania ścieków.

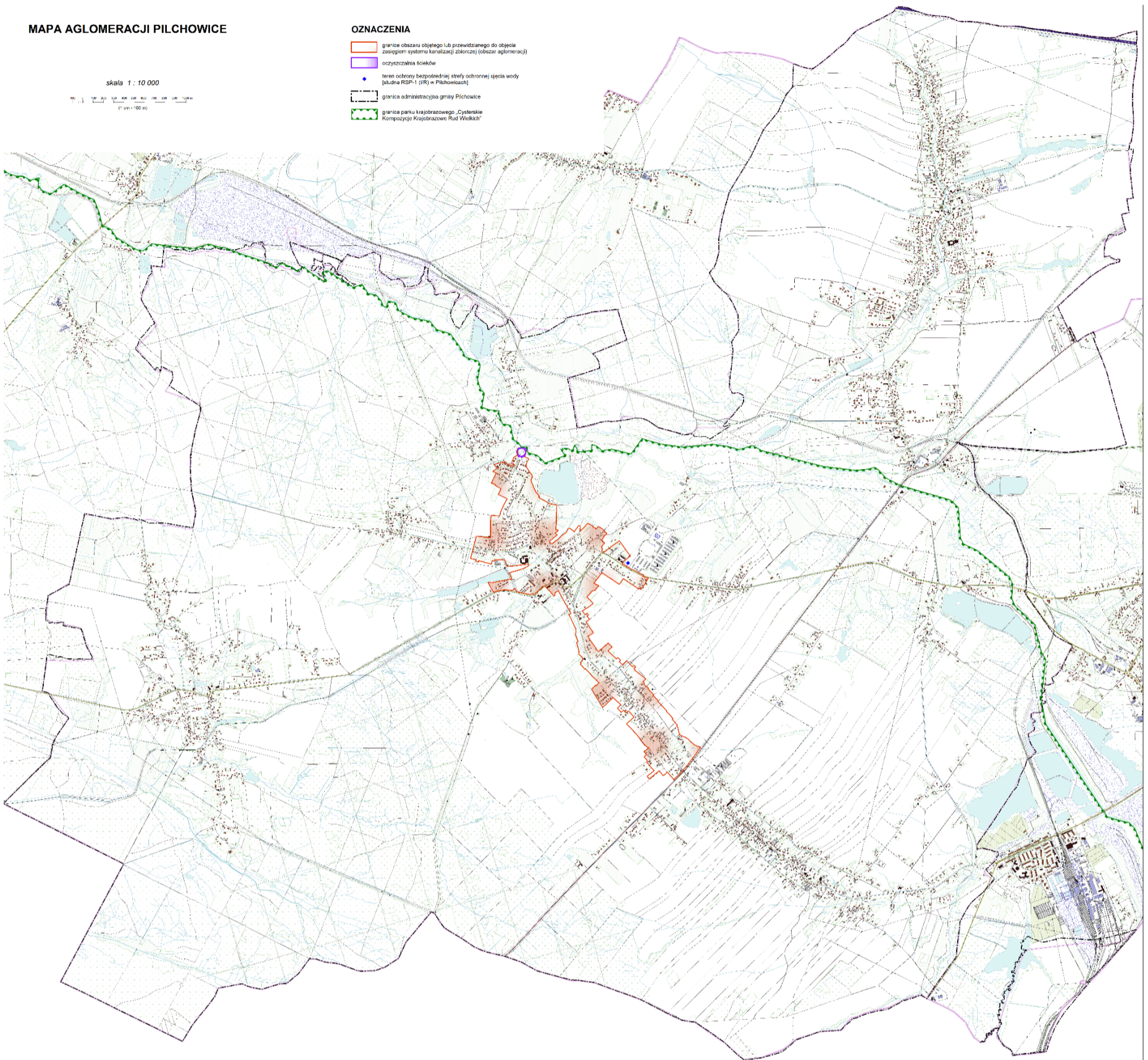
Zmiana obszaru, granic i równoważnej liczby mieszkańców aglomeracji Pilchowice ma na celu zmniejszenie stopnia naruszenia przez aglomerację pierwszego warunku art. 87a ustawy Prawo wodne - wyposażenie w sieć kanalizacyjną (sieci istniejące i planowane do wykonania), która gwarantuje zbieranie co najmniej 98% ładunku zanieczyszczeń z obszaru aglomeracji wyrażonego w równoważnej liczbie mieszkańców. Uwzględniając aktualny stan rozwoju sieci kanalizacyjnej w dotychczasowych granicach aglomeracji Pilchowice, poprzez sieć kanalizacyjną zbierane jest 35% ładunku zanieczyszczeń. Po zmianie granic wskaźnik ten wzrasta do 54%. W obecnych granicach aglomeracji wszystkie projektowane sieci posiadają projekty budowlane. W granicach sprzed zmiany część projektowanych sieci nie posiadała projektów budowlanych, a jedynie projekty koncepcyjne, co nie dawało realnej możliwości zakończenia zamierzonych procesów inwestycyjnych przed 2027 r.

MAPA AGLOMERACJI PILCHOWICE

skala 1 : 10 000



- OZNACZENIA**
- granicę obszaru objętego lub przewidzianego do objęcia zasobem systemu kanalizacji zbiorczej (obszar aglomeracji)
  - oczyszczalnia ścieków
  - teren ochrony bezpośredniej strefy ochronnej źródła wody (studnia RSP-1 (R) w Pilchowiecach)
  - granicę administracyjną gminy Pilchowice
  - granicę parku krajobrazowego „Człowiek i Kompozycja Krajobrazowa Rud Wielkich”







## DOKUMENT PODPISANY ELEKTRONICZNIE

### Dane podpisywanego dokumentu

Typ dokumentu	Uchwała
Numer dokumentu	LXVIII/489/23
Data dokumentu	2023-12-21
Organ wydający	Rada Gminy Pilchowice
Przedmiot regulacji	w sprawie zmiany obszaru i granic Aglomeracji Pilchowice
Identyfikator dokumentu	39F7E4DF-E038-4929-A3FD-F0F12B9B542A

### Informacje o złożonych podpisach elektronicznych

<b>Podpis:</b>	
Sygnatura	Signature-1326747348
Numer seryjny	637C29C452F2B2D597531DF763E57348
Osoba podpisująca	Krzysztof Sylwester Waniczek
Kraj	PL
Data złożenia podpisu	02.01.2024 09:30:44
Zakres podpisu	Cały dokument
Wystawca certyfikatu	VATPL-5170359458 Certum QCA 2017 Asseco Data Systems S.A. PL