

ZARZĄDZENIE Nr 0050. 98.....2023
Wójta Gminy Pilchowice
z dnia 19.07.2023r.

Wywieszono na tablicy ogłoszeń
w Urzędzie Gminy Pilchowice
od 19.07.2023 do
podpis *M. Gogula*

w sprawie: ogłoszenia pierwszego przetargu ustnego nieograniczonego na sprzedaż części nieruchomości położonej w miejscowości Pilchowice, stanowiącej własność Gminy Pilchowice.

Na podstawie art. 30 ust. 2 pkt 2 i 3 ustawy z dnia 8 marca 1990 r. o samorządzie gminnym (t. j. Dz. U. z 2023, poz. 40), art. 38 ust. 1 i 2, art. 40 ust. 1 pkt 1, ust. 2 i ust. 3 ustawy z dnia 21 sierpnia 1997 r. o gospodarce nieruchomościami (t. j. Dz. U. z 2023r., poz. 344 ze zm.) oraz § 3 ust. 1, § 4, § 6, § 13 rozporządzenia Rady Ministrów z dnia 14 września 2004r. w sprawie sposobu i trybu przeprowadzania przetargów oraz rokowań na zbycie nieruchomości (t. j. Dz. U. z 2021r. poz. 2213), a także § 2 uchwały Rady Gminy Pilchowice Nr XIV/88/07 z dnia 5 grudnia 2007 r., w sprawie zasad gospodarowania nieruchomościami stanowiącymi własność Gminy Pilchowice (Dz. Urz. Woj. Śląskiego Nr 14 z dnia 29 stycznia 2008r.), zmienionej uchwałą Rady Gminy Pilchowice Nr XXXV/242/09 z dnia 10 września 2009 r., w sprawie zmiany uchwały Rady Gminy Pilchowice Nr XIV/88/07 z dnia 5 grudnia 2007 r., w sprawie zasad gospodarowania nieruchomościami stanowiącymi własność Gminy Pilchowice (Dz. Urz. Woj. Śląskiego Nr 194 z dnia 4 listopada 2009r.)

zarządzam, co następuje:

§ 1

- Ogłaszam pierwszy przetarg ustny nieograniczony na sprzedaż części nieruchomości niezabudowanej, oznaczonej w ewidencji gruntów jako dz. ew. nr **1173/37 ark. mapy 22 obręb Pilchowice o pow. 0,4413 ha**, dla której Sąd Rejonowy w Gliwicach prowadzi księgę wieczystą nr GL1G/00008439/9, położonej w miejscowości Pilchowice, stanowiącej własność Gminy Pilchowice.
- Ogłoszenie o przetargu, stanowi załącznik do niniejszego zarządzenia.

§ 2

- Ogłoszenie o przetargu podaje się do publicznej wiadomości, poprzez wywieszenie na tablicy ogłoszeń i zamieszczenie na stronie internetowej Urzędu Gminy.
- Informację o ogłoszeniu przetargu, podaje się do publicznej wiadomości w prasie.

§ 3

Wykonanie zarządzenia powierzam Inspektorowi w Referacie Planowania Przestrzennego i Gospodarki Nieruchomościami.

§ 4

Nadzór nad wykonaniem zarządzenia pełni Kierownik Referatu Planowania Przestrzennego, i Gospodarki Nieruchomościami.

§ 5

Zarządzenie wchodzi w życie z dniem podpisania.

SEKRETARZ GMINY

Dagnara Dzida

INSPEKTOR
Urbanińczyk
Dorota Urbańczyk

KIEROWNIK
Referatu Planowania Przestrzennego
i Gospodarki Nieruchomościami

Maria Wymysł

RADCA PRAWN

Łukasz Obremski

WÓJT
Maciej Gogula

OPINIUJE SIĘ
POD WZGLĘDEM
FORMALNOPRAWNYM

WÓJT GMINY PILCHOWICE

działając art. 30 ust. 2 pkt 2 i 3 ustawy z dnia 8 marca 1990 r. o samorządzie gminnym (t. j. Dz. U. z 2023, poz. 40), art. 38 ust. 1 i 2, art. 40 ust. 1 pkt 1, ust. 2 i ust. 3 ustawy z dnia 21 sierpnia 1997 r. o gospodarce nieruchomościami (t. j. Dz. U. z 2023r., poz. 344 ze zm.) oraz § 3 ust. 1, § 4, § 6, § 13 rozporządzenia Rady Ministrów z dnia 14 września 2004r. w sprawie sposobu i trybu przeprowadzania przetargów oraz rokowań na zbycie nieruchomości (t. j. Dz. U. z 2021r. poz. 2213), a także § 2 uchwały Rady Gminy Pilchowice Nr XIV/88/07 z dnia 5 grudnia 2007 r., w sprawie zasad gospodarowania nieruchomościami stanowiącymi własność Gminy Pilchowice (Dz. Urz. Woj. Śląskiego Nr 14 z dnia 29 stycznia 2008r.), zmienionej uchwałą Rady Gminy Pilchowice Nr XXXV/242/09 z dnia 10 września 2009 r., w sprawie zmiany uchwały Rady Gminy Pilchowice Nr XIV/88/07 z dnia 5 grudnia 2007 r., w sprawie zasad gospodarowania nieruchomościami stanowiącymi własność Gminy Pilchowice (Dz. Urz. Woj. Śląskiego Nr 194 z dnia 4 listopada 2009r.)

o g ł a s z a:

**pierwszy przetarg ustny nieograniczony
na sprzedaż części nieruchomości niezabudowanej położonej w miejscowości
Pilchowice, stanowiącej własność Gminy Pilchowice**

1. Oznaczenie nieruchomości według księgi wieczystej oraz katastru nieruchomości:

Przedmiotem sprzedaży jest część nieruchomości gruntowej niezabudowanej położonej w miejscowości Pilchowice, w rejonie ul. Leśnej, oznaczonej w ewidencji gruntów jako dz. ew. nr **1173/37 ark. mapy 22 obręb Pilchowice o pow. 0,4413 ha**, dla której Sąd Rejonowy w Gliwicach prowadzi księgę wieczystą nr GL1G/00008439/9, stanowiącej własność Gminy Pilchowice (wolna od praw i roszczeń wobec osób trzecich ujawnionych w KW).

2. Powierzchnia nieruchomości:

- powierzchnia działki: 0,4413 ha

3. Opis nieruchomości:

Działka położona jest w obrębie Pilchowice, gmina Pilchowice, w rejonie ul. Leśnej, w sąsiedztwie terenów zabudowanych budynkami mieszkalnymi jednorodzinnymi oraz terenów niezabudowanych przeznaczonych pod budownictwo mieszkaniowe.

Działka nr 1173/37 ma kształt zbliżony do wydłużonego, wąskiego prostokąta. Szerokość działki wynosi od ok. 9,5 m do ok. 16m. Topografia płaska, działka porośnięta drobnymi drzewami, krzewami i trawą, bez wartości użytkowej (vide: rysunek 1 zamieszczony poniżej).

Dostęp działki nr 1173/37 ark. mapy 22 obręb Pilchowice do drogi publicznej ul. Leśnej w Pilchowicach odbywa się za pośrednictwem gruntów gminnych stanowiących:

a) działki drogowe oznaczone geodezyjnie numerami: 46, 542/48, 611/42, 573/48 ark. mapy 22 obręb Pilchowice – działki te stanowią ogólnodostępną drogę wewnętrzną; droga ta ma zmienną szerokość:

- na początkowym odcinku o długości ok. 50 mb jest ona mocno zawężona i ma szerokość około 0,5 m (odcinek ten przylega do gruntu prywatnego, po którym fizycznie przebiega pozostała część drogi, nie mniej jednak korzystanie z tego terenu wymaga uzyskania własnym staraniem i na własny koszt uprzedniej zgody właściciela gruntu),

- na środkowym odcinku (o długości ok. 120 mb) ma ona szerokość od 6 m do 6,7m,

- na końcowym odcinku (o długości ok. 120 mb) ma ona szerokość od 3,5 m do 6m;

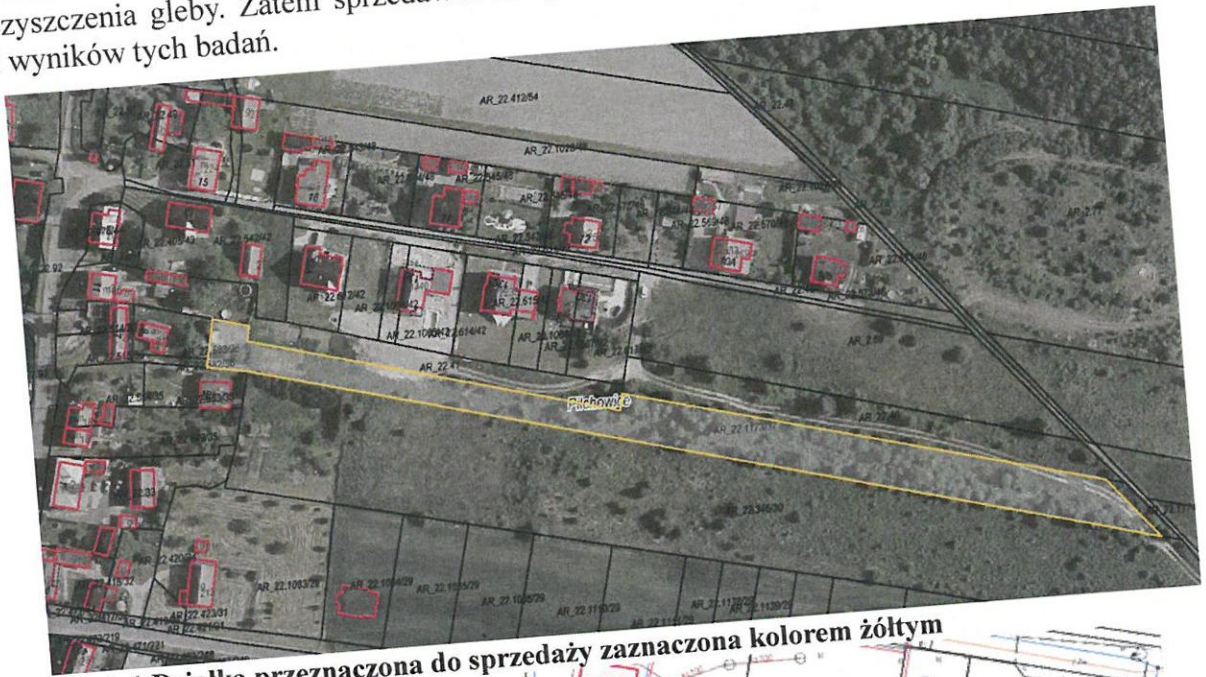
b) drogą transportu rolnego, na którą składają się działki oznaczone geodezyjnie numerami: 47, 78, 1174/37 ark. mapy 22 obręb Pilchowice – korzystanie z gminnych dróg transportu rolnego jest ogólnodostępne i nie jest w żaden sposób ograniczone; droga transportu rolnego ma zmienną szerokość od ok. 3,5 m (na przeważającym odcinku) poprzez zawężenie do ok. 1,8 m (na odcinku ok. 10 m) do szerokości ok. 5,5 m (na końcowym odcinku).

Opisany powyżej dostęp działki nr 1173/37 do drogi publicznej ul. Leśną w Pilchowicach poprzez ogólnodostępne działki gminne nie zapewnia działce 1173/37 komunikacji zgodnej z wymogami prawnymi określonymi dla terenów pod zabudowę mieszkaniową. Dojazd do działki nr 1173/37 zgodnie z wymogami § 14 rozporządzenia Ministra Infrastruktury z dnia 12 kwietnia 2002r. w sprawie warunków technicznych, jakim powinny odpowiadać budynki i ich usytuowanie (t.j. Dz. U. z 2022 poz. 1225) nabywca będzie musiał zapewnić własnym staraniem i na własny koszt.

Z treści mapy zasadniczej (udostępnionej przez Starostę Gliwickiego w ogólnodostępnym portalu mapowym WebEWID) wynika, że przez wschodnią część działki nr 1173/37 przebiega sieć wodociągowa (vide: rysunek 2 zamieszczony poniżej). Zgodnie z danymi ujawnionymi w ewidencji gruntów na powierzchnię nieruchomości przeznaczonej do sprzedaży składają się użytki:

- grunty orne – R V o pow. 0,4413 ha.

Dla przedmiotowej działki objętej sprzedażą nie wykonano badań geotechnicznych, ani badań stopnia zanieczyszczenia gleby. Zatem sprzedawca nie ponosi odpowiedzialności za ewentualne negatywne skutki wyników tych badań.



Rysunek 1 Działka przeznaczona do sprzedaży zaznaczona kolorem żółtym



Rysunek 2 Fragment mapy z rozmieszczeniem sieci wodociągowej w zachodniej części dz. 1173/37

Obecnie część działki nr 1173/37 obręb Pilchowice o pow. 0,0600 ha (zachodnia część działki nr 1173/37) objęta jest umową dzierżawy z przeznaczeniem na działalność rolniczą, obowiązującą do dnia 31 grudnia 2024r. Zgodnie z art. 678 § 1 ustawy z dnia 23 kwietnia 1964r. Kodeks cywilny z chwilą zbycia nieruchomości w czasie trwania dzierżawy, nabywca wstępuje w stosunek dzierżawny na miejsce zbywcy, może jednak wypowiedzieć dzierżawę z zachowaniem umownych terminów wypowiedzenia, bądź w terminie wcześniejszym za stosownym porozumieniem stron.

Działkę można zobaczyć w WEBEWID - Powiatowy System Informacji Przestrzennej: <https://gliwicki.webewid.pl/e-uslugi/portal-mapowy> oraz na stronach geoportal.gov.pl i mapy.geoportal.gov.pl.

4. Przeznaczenie nieruchomości w miejscowym planie i sposób jego zagospodarowania:

Działka nr 1173/37 znajduje się na obszarze przeznaczonym w miejscowym planem zagospodarowania przestrzennego gminy Pilchowice, obejmującym teren jednostki osadniczej Pilchowice – etap I, zatwierdzonym uchwałą Rady Gminy Pilchowice Nr LIII/405/18 z dnia 23 sierpnia 2018r. pod **tereny zabudowy mieszkaniowej jednorodzinnej**, oznaczone symbolem **2 MNa**, dla którego określono następujące przeznaczenie:

§ 15. 1. Przeznaczenie i zasady zagospodarowania terenów zabudowy mieszkaniowej jednorodzinnej oznaczonych symbolami 1MNa-12MNa i 1MNb-5MNb:

1) przeznaczenie podstawowe:

- a) zabudowa mieszkaniowa jednorodzinna,*
- b) zabudowa rekreacji indywidualnej;*

2) przeznaczenie dopuszczalne:

- a) zabudowa mieszkaniowo-usługowa,*
- b) lokale usług nieuciążliwych;*

3) zasady zagospodarowania:

a) zabudowę mieszkaniowo-usługową dopuszcza się wyłącznie jako budynek lub budynki o udziale lokali usług nieuciążliwych nie większym niż 50% powierzchni całkowitej budynku oraz o nie więcej niż 2 lokalach mieszkalnych,

b) usługi nieuciążliwe dopuszcza się wyłącznie jako lokale w ramach zabudowy mieszkaniowej jednorodzinnej lub mieszkaniowo-usługowej,

c) zakazuje się sytuowania budynków usługowych oraz uciążliwego użytkowania terenu.

2. Zasady kształtowania zabudowy i wskaźniki zagospodarowania terenów zabudowy mieszkaniowej jednorodzinnej oznaczonych symbolami 1MNa-12MNa i 1MNb-5MNb:

1) minimalny wskaźnik intensywności zabudowy – 0,02;

2) maksymalny wskaźnik intensywności zabudowy:

- a) 1MNa-12MNa – 0,5,*
- b) 1MNb-5MNb – 0,45;*

3) maksymalny wskaźnik powierzchni zabudowy:

- a) 1MNa-12MNa – 30%,*
- b) 1MNb-5MNb – 25%;*

4) minimalny wskaźnik powierzchni biologicznie czynnej:

- a) 1MNa-12MNa – 40%,*
- b) 1MNb-5MNb – 45%;*

5) maksymalna wysokość zabudowy:

a) 1MNa-12MNa – nie wyżej niż 10 m, przy czym dla garaży i budynków gospodarczych nie wyżej niż 5 m,

b) 1MNb-5MNb – nie wyżej niż 8 m, przy czym dla garaży i budynków gospodarczych nie wyżej niż 4 m;

6) maksymalna wysokość budowli:

- a) 1MNa-12MNa – dla wiat nie wyżej niż 4 m, dla innych obiektów nie wyżej niż 10 m,*
- b) 1MNb-5MNb – dla wiat nie wyżej niż 3 m, dla innych obiektów nie wyżej niż 8 m;*

7) geometria dachów - ustala się dachy płaskie i spadowe, z zastrzeżeniem:

a) na terenach 1MNa-12MNa dla nowej zabudowy o wysokości powyżej 8 m ustala się dachy dwu-

i wielospadowe, z dopuszczeniem dachów płaskich wyłącznie o udziale w powierzchni wszystkich dachów nie większym niż 30%,

b) na terenach 1MNb-5MNb dla nowej zabudowy o wysokości powyżej 6,5 m ustala się dachy dwu-

i wielospadowe o kącie nachylenia nie większym niż 35°, z dopuszczeniem dachów płaskich wyłącznie

o udziale w powierzchni wszystkich dachów nie większym niż 30%;

8) sytuowanie budynków w stosunku do granicy działki:

a) zakazuje się zabudowy szeregowej – sytuowania budynków ścianami bez okien i drzwi bezpośrednio przy dwóch przeciwległych odcinkach granicy działki budowlanej,

b) dopuszcza się zabudowę bliźniaczą – sytuowanie budynków ścianami bez okien i drzwi bezpośrednio przy jednej, wspólnej granicy sąsiadujących działek budowlanych;

9) dla terenów 1MNb-5MNb, objętych strefą ochrony krajobrazu, ustala się:

a) na elewacji budynków należy stosować jasne, o niskiej intensywności zabarwienia i słabym nasyceniu,

odcienie kolorów: biały, beżowy, brązowy, szary, żółty, pomarańczowy oraz pochodne tych kolorów,

b) w przypadku dachów o kącie nachylenia powyżej 20°, należy stosować dachówkę, blachodachówkę lub dachówkę bitumiczną, albo inny materiał o fakturze imitującej kształt dachówki, w kolorach czerwonym, brązowym, grafitowym lub szarym;

10) minimalna powierzchnia nowo wydzielanej działki budowlanej:

a) 1MNa-12MNa – 700 m², przy czym dopuszcza się 400 m² dla budynków w zabudowie bliźniaczej,

b) 1MNb-5MNb – 1000 m².

Ze szczegółowymi ustaleniami miejscowego planu zagospodarowania przestrzennego można się zapoznać na stronie internetowej www.sip.gison.pl/pilchowice lub w Urzędzie Gminy w Pilchowicach ul. Damrota 6, pokój nr 10 I piętro.

Sposób zagospodarowania: nie dotyczy

5. Termin zagospodarowania nieruchomości:

- nie dotyczy.

6. Wysokość stawek procentowych opłat z tytułu użytkowania wieczystego:

- nie dotyczy.

7. Wysokość opłat z tytułu użytkowania, najmu lub dzierżawy:

- nie dotyczy.

8. Terminy wnoszenia opłat:

- nie dotyczy.

9. Zasady aktualizacji opłat:

- nie dotyczy.

10. Informacja o przeznaczeniu do zbycia:

- w trybie przetargu ustnego nieograniczonego.

11. Cena wywoławcza nieruchomości:

Cena wywoławcza nieruchomości została ustalona na kwotę:

265 000,00 zł

(słownie: dwieście sześćdziesiąt pięć tysięcy złotych 0/100 zł)

Do ceny nieruchomości osiągniętej w przetargu zostanie doliczony podatek od towarów i usług VAT w wysokości 23 % zgodnie z ustawą z dnia 11 marca 2004r. o podatku od towarów i usług (t. j. Dz. U z 2022r., poz. 931 ze zm.).

12. Obciążenia nieruchomości:

Dla działki ewidencyjnej nr 1173/37 ark. mapy 22 obręb Pilchowice przeznaczonej do sprzedaży Sąd Rejonowy w Gliwicach prowadzi księgę wieczystą nr GL1G/00008439/9, wolną od obciążeń i zobowiązań.

13. Zobowiązania, których przedmiotem jest nieruchomość:

Obecnie część działki nr 1173/37 obręb Pilchowice o pow. 0,0600 ha (zachodnia część działki nr 1173/37) objęta jest umową dzierżawy z przeznaczeniem na działalność rolniczą, obowiązującą do dnia 31 grudnia 2024r. Zgodnie z art. 678 § 1 ustawy z dnia 23 kwietnia 1964r. Kodeks cywilny z chwilą zbycia nieruchomości w czasie trwania dzierżawy, nabywca wstępuje w stosunek dzierżawny na miejsce zbywcy, może jednak wypowiedzieć dzierżawę z zachowaniem umownych terminów wypowiedzenia, bądź w terminie wcześniejszym za stosownym porozumieniem stron.

14. Termin i miejsce przetargu

Przetarg odbędzie się dnia 30 sierpnia 2023r. o godz. 11:00 w sali nr 2 Urzędu Gminy Pilchowice, ul. Damrota 6, 44-145 Pilchowice.

15. Wysokość wadium, formy, termin i miejsce jego wniesienia:

Wadium w wysokości **26 500,00 zł** (słownie: dwadzieścia sześć tysięcy pięćset złotych 00/100) należy wnieść w formie pieniężnej na konto Urzędu Gminy nr **15 8460 0008 2002 0005 8825 0009** Mikołowski Bank Spółdzielczy w Mikołowie. Wadium winno być uznane na rachunku gminy najpóźniej w dniu **23 sierpnia 2023r.** Na przetarg należy zgłosić się z dowodem wniesienia wadium.

W tytule wpłaty należy wpisać: **„Przetarg – sprzedaż dz. 1173/37 Pilchowice, imię i nazwisko osoby lub nazwa podmiotu, na rzecz którego nieruchomość będzie nabywana.”**

Wadium wniesione w pieniądzu przez uczestnika przetargu, który przetarg wygra, zalicza się na poczet ceny nabycia nieruchomości.

Pozostałym uczestnikom przetargu, którzy nie zostaną nabywcami nieruchomości, wadium zostanie zwrócone na podane konto bankowe, w terminie 3 dni od dnia, odpowiednio: odwołania/zamknięcia/unieważnienia/zakończenia wynikiem negatywnym przetargu.

16. Sposób ustalenia opłat z tytułu użytkowania wieczystego:

– nie dotyczy.

17. Warunki uczestnictwa w przetargu:

Uczestnikami przetargu mogą być polskie i zagraniczne osoby fizyczne posiadające pełną zdolność do czynności prawnych (bądź ich pełnomocnicy, na podstawie pisemnego pełnomocnictwa), polskie i zagraniczne osoby prawne i inne osoby ustawowe, należycie reprezentowane.

Warunkiem udziału w przetargu jest wniesienie wadium w wymaganym terminie i wysokości oraz okazanie komisji przetargowej przed otwarciem przetargu oryginału dowodu wniesienia wadium, dowodu osobistego lub w przypadku przedsiębiorców dodatkowo aktualnego wpisu do ewidencji działalności gospodarczej, aktualnego odpisu z Krajowego Rejestru Sądowego i zgodę organów statutowych na nabycie nieruchomości.

Uczestnik przetargu zobowiązany jest także do złożenia oświadczenia, z którego będzie wynikać, iż:

- nie zalega z płatnościami na rzecz Gminy Pilchowice,
- zapoznał się z warunkami przetargu,
- jest świadomy, iż aktualnie dostęp do drogi publicznej działki nr 1173/37 nie spełnia wymogów określonych przepisami prawa dla terenów pod zabudowę mieszkaniową, tj. przepisami rozporządzenia Ministra Infrastruktury z dnia 12 kwietnia 2002r. w sprawie warunków technicznych, jakim powinny odpowiadać budynki i ich usytuowanie (t.j. Dz. U. z 2022 poz. 1225).

Pełnomocnicy osób fizycznych oraz osoby fizyczne umocowane do działania w imieniu osób prawnych winne przedstawić pełnomocnictwo mocodawcy w formie pisemnej z notarialnie poświadczonym podpisem.

Brak jednego z powyższych dokumentów stanowi podstawę niedopuszczenia oferenta do uczestnictwa w przetargu.

18. Przetarg jest ważny bez względu na liczbę uczestników przetargu, jeżeli przynajmniej jeden uczestnik zaoferował co najmniej jedno postąpienie powyżej ceny wywoławczej. Wysokość postąpienia nie może wynosić mniej niż 1% ceny wywoławczej, z zaokrągleniem w górę do pełnych dziesiątek złotych.

19. **Skutki uchylenia się od zawarcia umowy sprzedaży nieruchomości lub oddania w użytkowanie wieczyste nieruchomości gruntowej:**

Szczegółowy termin i miejsce zawarcia umowy zostaną określone przez sprzedawcę w ciągu 21 dni od dnia rozstrzygnięcia przetargu w odrębnym zawiadomieniu.

Jeżeli osoba ustalona jako nabywca nieruchomości nie przystąpi bez usprawiedliwienia do zawarcia umowy w miejscu i terminie podanych w zawiadomieniu, sprzedawca odstąpi od zawarcia umowy, a wpłacone wadium nie będzie podlegało zwrotowi.

20. **Dodatkowe informacje:**

Przetarg przeprowadzony zostanie w oparciu o odpowiednie stosowanie przepisów rozporządzenia Rady Ministrów z dnia 14 września 2004r. w sprawie sposobu i trybu przeprowadzania przetargów oraz rokowań na zbycie nieruchomości (t. j. Dz. U. z 2021r., poz. 2213).

Wójt Gminy Pilchowice zastrzega sobie prawo do:

- a) przesunięcia terminu przetargu, a w uzasadnionych przypadkach odwołania przetargu, informując o tym niezwłocznie w formie właściwej dla ogłoszenia o przetargu,
- b) zamknięcia przetargu,
- c) unieważnienia przetargu,
- d) zakończenia przetargu wynikiem negatywnym, jeżeli nikt nie przystąpił do przetargu ustnego lub żaden z uczestników nie zaoferuje postąpienia ponad cenę wywoławczą.

Uczestnik przetargu może, w terminie 7 dni od dnia ogłoszenia wyniku przetargu ustnego, zaskarżyć czynności związane z przeprowadzeniem przetargu do Wójta Gminy Pilchowice.

Klauzula informacyjna dot. przetwarzania danych osobowych na podstawie obowiązku prawnego ciążącego na administratorze w zakresie sprzedaży nieruchomości gminnych stanowi Załącznik Nr A do ogłoszenia Wójta Gminy Pilchowice o pierwszym przetargu ustnym nieograniczonym na sprzedaż części nieruchomości niezabudowanej położonej w miejscowości Pilchowice, stanowiącej własność Gminy Pilchowice.

Treść niniejszego ogłoszenia wywiesza się na tablicy ogłoszeń w siedzibie Urzędu Gminy Pilchowice przy ul. Damrota 6 w Pilchowicach, na stronie internetowej Urzędu Gminy www.bip.pilchowice.pl w zakładce „Zamieszkać w Gminie Pilchowice – Sprzedaż działek oraz wykazy gruntów i lokali przeznaczonych do dzierżawy, najmu i użyczenia” oraz w prasie.

Informacja o wyniku przetargu zostanie zamieszczona na stronie internetowej Urzędu Gminy www.bip.pilchowice.pl oraz na tablicy ogłoszeń w siedzibie Urzędu Gminy.

Z ustaleniami miejscowego planu zagospodarowania przestrzennego należy zapoznać się przed przystąpieniem do przetargu na stronach internetowych www.bip.pilchowice.pl, www.sip.gison.pl/pilchowice lub w Urzędzie Gminy w Pilchowicach ul. Damrota 6, pokój nr 10 I piętro. Informacja przestrzenna (w tym dotycząca położenia działki) dostępna jest poprzez usługę WEBEWID - Powiatowy System Informacji Przestrzennej: <https://gliwicki.webewid.pl/e-uslugi/portal-mapowy> oraz na stronach geoportal.gov.pl i mapy.geoportal.gov.pl.

Dodatkowych informacji dot. przetargu udziela Pani Dorota Urbańczyk - Urząd Gminy w Pilchowicach pokój nr 10 I piętro, tel. 32/332-71-67.

INSPEKTOR
Urbańczyk
Dorota Urbańczyk

KIEROWNIK
Referatu Planowania Przestrzennego
i Gospodarki Nieruchomościami
Maria Wymysło

WÓJT
Maciej Gogulla

Załącznik Nr A do ogłoszenia Wójta Gminy Pilchowice o pierwszym przetargu ustnym nieograniczonym na sprzedaż części nieruchomości niezabudowanej położonej w miejscowości Pilchowice, stanowiącej własność Gminy Pilchowice, wskazanej w Zarządzeniu Nr 0050. 98. 2023 z dnia 19 lipiec 2023r.

| Klauzula informacyjna dot. przetwarzania danych osobowych na podstawie obowiązku prawnego ciążącego na administratorze w zakresie sprzedaży nieruchomości gminnych | |
|---|--|
| Zgodnie z rozporządzeniem Parlamentu Europejskiego I Rady (UE) 2016/679 z dnia 27 kwietnia 2016r. w sprawie ochrony osób fizycznych w związku z przetwarzaniem danych osobowych i w sprawie swobodnego przepływu takich danych oraz uchylenia dyrektywy 95/45/W (ogólne rozporządzenie o ochronie danych) | |
| Tożsamość administratora | Administrator: Gmina Pilchowice, a w jej imieniu Wójt Gminy Pilchowice, adres siedziby: ul. Damrota 6, 44-145 Pilchowice. W zakresie danych przetwarzanych w dokumentacji papierowej i innych zbiorach danych prowadzonych ze sprzedażą nieruchomości jest Wójt Gminy. |
| Dane kontaktowe administratora | Z administratorem można się skontaktować poprzez e-mail: ug@pilchowice.pl, tel. 32 235-65-21. |
| Dane kontaktowe inspektora ochrony danych | Administrator - Gmina Pilchowice, a w jej imieniu Wójt Gminy Pilchowice, wyznaczył inspektora ochrony danych, którym jest Pan Leszek Proszowski adres email: nowator@nowator.edu.pl. Z inspektorem ochrony danych można się skontaktować we wszystkich sprawach dotyczących przetwarzania danych osobowych oraz korzystania z praw związanych z przetwarzaniem danych. |
| Cele przetwarzania i podstawa przetwarzania | Pana/Pani dane będą przetwarzane w celu wypełnienia obowiązku wynikającego z przepisu prawa - art. 6 ust. 1 lit. c RODO w zakresie: - obowiązku prawnego w celu spisania protokołu z przeprowadzonego przetargu na zbycie nieruchomości gminnych Pana/Pani dane będą przetwarzane na podstawie art. 40, 41 i 42 ustawy z dnia 21 sierpnia 1997r. o gospodarce nieruchomościami |
| Odbiorcy danych | Odbiorcami Pana/Pani danych osobowych będą: pełnomocnicy gminy; pełnomocnicy strony; podmioty obsługujące systemy informatyczne funkcjonujące w Urzędzie Gminy Pilchowice; podmioty realizujące przesyłki pocztowe, notariusz |
| Przekazanie danych osobowych do państwa trzeciego lub organizacji międzynarodowej | Pana/Pani dane nie będą przekazywane do państwa trzeciego ani organizacji międzynarodowej. |
| Okres przechowywania danych | Zgodnie z ustawą z dnia 14 lipca 1983r. o narodowym zasobie archiwalnym i archiwach, Pana/Pani dane osobowe przechowywane będą w tut. Urzędzie do 25 lat od zakończenia sprawy, a następnie przekazywane do właściwego archiwum państwowego |
| Prawa podmiotów danych | W związku z przetwarzaniem danych osobowych przysługuje Panu/Pani prawo do: - dostępu do swoich danych osobowych, - sprostowania swoich danych osobowych, - usunięcia swoich danych osobowych, - ograniczenia przetwarzania swoich danych osobowych, - wniesienia sprzeciwu do przetwarzania swoich danych osobowych |
| Prawo wniesienia skargi do organu nadzorczego | Przysługuje Panu/Pani prawo do wniesienia skargi do organu nadzorczego zajmującego się ochroną danych osobowych, którym w Polsce jest Prezes Urzędu Ochrony Danych Osobowych w przypadku uznania, że przetwarzanie danych narusza przepisy rozporządzenia wskazanego na wstępie. |
| Informacja o dowolności lub obowiązku podania danych | Podanie przez Pana/Panią danych osobowych jest obowiązkiem ustawowym. Konsekwencją ich niedopełnienia będzie brak możliwości realizacji sprawy. |
| Informacja o zautomatyzowanym podejmowaniu decyzji, w tym o profilowaniu | Pana/Pani dane nie będą przetwarzane dla zautomatyzowanego podejmowania decyzji, w tym profilowania, o którym mowa w art. 22 RODO |

Załącznik Nr B do ogłoszenia Wójta Gminy Pilchowice o pierwszym przetargu ustnym nieograniczonym na sprzedaż części nieruchomości niezabudowanej położonej w miejscowości Pilchowice, stanowiącej własność Gminy Pilchowice, wskazanej w Zarządzeniu Nr 0050. 98. 2023 z dnia 19 lipiec 2023r.

Pilchowice, dnia.....

OŚWIADCZENIE

Ja, niżej podpisany/a, jako uczestnik I przetargu ustnego nieograniczonego na sprzedaż części nieruchomości niezabudowanej, oznaczonej w ewidencji gruntów jako dz. ew. nr **1173/37 ark. mapy 22 obręb Pilchowice o pow. 0,4413 ha**, dla której Sąd Rejonowy w Gliwicach prowadzi księgę wieczystą nr GL1G/00008439/9, położonej w miejscowości Pilchowice, stanowiącej własność Gminy Pilchowice oświadczam że:

- nie zalegam z płatnościami na rzecz Gminy Pilchowice,
- zapoznałem/am się z warunkami przetargu,
- jest świadomy/a, iż aktualnie dostęp do drogi publicznej działki nr 1173/37 nie spełnia wymogów określonych przepisami prawa dla terenów pod zabudowę mieszkaniową, tj. przepisami rozporządzenia Ministra Infrastruktury z dnia 12 kwietnia 2002r. w sprawie warunków technicznych, jakim powinny odpowiadać budynki i ich usytuowanie (t.j. Dz. U. z 2022 poz. 1225).

.....

(podpis)

