

**w sprawie organizacji i zasad działania systemu wykrywania i alarmowania (SWA) w Gminie Pilchowice**

*Na podstawie art. 17 ust.6 i 7 oraz art. 138 ust.3 ustawy z dnia 21 listopada 1967 roku o powszechnym obowiązku obrony Rzeczypospolitej Polskiej (Dz. U. z 2015 roku poz. 827 z późniejszymi zmianami), § 3 pkt 6 rozporządzenia Rady Ministrów z dnia 25 czerwca 2002 roku w sprawie szczegółowego zakresu działania Szefa Obrony Cywilnej Kraju, szefów obrony cywilnej województw, powiatów i gmin (Dz. U.nr 96, poz. 850), w związku z § 4 pkt 1 lit d rozporządzenia Rady Ministrów z dnia 7 stycznia 2013 roku w sprawie systemów wykrywania skażeń powiadamiania o ich występowaniu właściwych organów w tych sprawach (Dz. U. z 2013 roku poz. 96) , zarządzeniem nr 589/15 Wojewody Śląskiego – Szefa Obrony Cywilnej Województwa z dnia 25 listopada 2015 roku w sprawie organizacji i zasad działania systemu wykrywania i alarmowania oraz zarządzenia nr 18/2016 Starosty Gliwickiego – Szefa Obrony Cywilnej Powiatu z dnia 24 marca 2016 roku w sprawie organizacji i zasad działania systemu wykrywania i alarmowania (SWA) w powiecie gliwickim.*

**zarządzam:**

**§ 1**

1. W celu wykonywania zadań związanych z powszechnym ostrzeganiem i alarmowaniem ludności o zagrożeniach na terenie Gminy Pilchowice ustala się organizację i zasady działania systemu wykrywania i alarmowania, zwanego dalej „**SWA**”.
2. Powszechne ostrzeganie i alarmowanie ludności o zagrożeniach obejmuje:
  - funkcjonujący w czasie pokoju system wczesnego ostrzegania /SWO/
  - system wykrywania i alarmowania /SWA/,
  - pozostałe systemy wykrywania skażeń i alarmowania wchodzące w skład Krajowego Systemu Wykrywania Skażeń i Alarmowania,
  - system powszechnego ostrzegania wojsk i ludności cywilnej o zagrożeniu uderzeniami z powietrza.
3. Systemy te funkcjonują lub są uruchamiane i rozwijane w celu zapobieżenia skutkom katastrofy naturalnej, awarii technicznej lub działań terrorystycznych, w przypadku wprowadzenia stanu nadzwyczajnego, w szczególności stanu klęski żywiołowej, a także w przypadku przeprowadzenia ćwiczeń i treningów.
4. SWA organizuje Wójt Gminy Pilchowice – Szef Obrony Cywilnej Gminy Pilchowice – na potrzeby realizacji zadań związanych z informowaniem, ostrzeganiem oraz alarmowaniem ludności, w sytuacji zagrożenia występującego na obszarze Gminy Pilchowice.
5. Całkowite lub częściowe rozwinięcie SWA następuje na podstawie zarządzenia Wójta Gminy Pilchowice - Szefa Obrony Cywilnej Gminy Pilchowice na terenie gminy.

## § 2

1. Jednostkami organizacyjnymi SWA są:
  - **Drużyna Wykrywania i Alarmowania**
  - **Posterunek Alarmowania.**
2. Strukturę organizacyjną jednostek, o których mowa w ust. 1 określa załącznik nr 1 do zarządzenia.
3. Szczegółowe zadania formacji obrony cywilnej tworzonych na potrzeby SWA określa załącznik nr 2 do zarządzenia.
4. Ramowe zasady sporządzania planów działania formacji SWA określa załącznik nr 3 do zarządzenia.
5. Szczegółowy zakres wyposażenia formacji obrony cywilnej SWA w sprzęt, środki techniczne i materiały niezbędne do wykonywania zadań określi Wójt wykorzystując w tym celu jako przykładowe należności sprzętu zawarte w załączniku nr 4 do zarządzenia.
6. Wójt może zaopatrywać formacje SWA w inne dodatkowe lub specjalistyczne wyposażenie nie określone w załączniku nr 4 do zarządzenia, a konieczne do realizacji zadań tych formacji.
7. Członkowie formacji obrony cywilnej SWA oparci są na potencjale osobowym Ochotniczych Straży Pożarnych Gminy Pilchowice, w związku z czym korzystają z umundurowania i sprzętu będącego na wyposażeniu tych jednostek.
8. Członkom formacji obrony cywilnej SWA należy zapewnić oznakowanie międzynarodowym znakiem rozpoznawczym obrony cywilnej zgodnie ze wzorem określonym w I Protokole dodatkowym do Konwencji genewskich z 12 sierpnia 1949 roku, dotyczącym ochrony ofiar międzynarodowych konfliktów zbrojnych, sporządzonym w Genewie dnia 8 czerwca 1977 roku (Dz. U. z 1992 roku nr 41, poz. 175.).
9. W skład SWA włącza się także podmioty tworzące SWO wymienione w zarządzeniu Wójta Gminy Pilchowice w sprawie organizacji systemu wczesnego ostrzegania o zagrożeniach.
10. Włączenie jednostek i instytucji do SWA na podstawie wydanych przez Wójta zarządzeń w sprawie tworzenia i funkcjonowania na terenie Gminy Pilchowice SWA i SWO, nie zmienia ich służbowego podporządkowania i zadań.
11. Szef Obrony Cywilnej Gminy Pilchowice sprawuje nadzór nad opracowaniem i aktualizacją niezbędnej dokumentacji dla formacji SWA, ich wyposażeniem w sprzęt specjalistyczny oraz szkoleniem.

## § 3

Obszary odpowiedzialności jednostek organizacyjnych SWA ustala się wg podziału terytorialnego.

1. Na szczeblu powiatu:

- Powiatowy Ośrodek Analizy Danych i Alarmowania (POADA).
- Drużyna obsługi i napraw urządzeń alarmowych.

2. Na szczeblu gminy:

- Drużyna Wykrywania i Alarmowania (**dwa**),
- Posterunek Alarmowania (**pal**).

#### § 4

1. W celu zapewnienia sprawnego rozwinięcia i funkcjonowania systemu ustala się następujące zasady:

1) SWA osiąga pełną gotowość do działania przez rozwinięcie jednostek organizacyjnych w miejscach formowania,

2) formacje obrony cywilnej wchodzące w skład SWA działają na podstawie planów działania opracowanych przez komendantów tych formacji,

3) plany, o których mowa w punkcie 2 zâtwierdzają właściwi szefowie obrony cywilnej po uzgodnieniu ze szczeblem nadrzędnym,

4) W stanie stałej gotowości obronnej państwa Wójt Gminy zobowiązany jest do:

- utrzymania stopnia obsady osobowo-kadrowej formacji według danych wskazanych załączniku nr 1 do zarządzenia,
- aktualizowania planów działania poszczególnych formacji.

5) Jednostki SWA współdziałają ze służbami i instytucjami, których statutowa działalność jest związana z monitorowaniem zjawisk stanowiących zagrożenie dla ludności oraz koordynują ich działania w okresie wystąpienia tego zagrożenia. Współdziałanie to polega na wzajemnej wymianie informacji uzyskanych w toku własnej statutowej działalności, a mających bezpośredni lub pośredni związek z występowaniem zagrożeń ludności, ich wykrywaniem oraz informowaniem, ostrzeganiem i alarmowaniem.

#### § 5

1. Ustala się następujące zasady przekazywania informacji w systemie wykrywania i alarmowania dla jednostek nadrzędnych, podległych i współdziałających:

1) Natychmiast, na hasło „**POWIETRZE**” przekazuje się informacje:

- wykryciu wybuchu jądrowego,
- wykryciu skażenia promieniotwórczego natychmiast po wzroście mocy dawki tła promieniowania gamma powyżej dwukrotnej wartości oraz ponownym jej wzroście o dowolną wartość,
- o wykryciu skażeń chemicznych – natychmiast po zaobserwowaniu użycia bojowych środków trujących (BST) lub wyzwoleniu niebezpiecznych materiałów chemicznych (NMCh) i określeniu kierunku przesuwania się obłoku skażonego powietrza oraz określeniu rodzaju środka lub materiału i ewentualnej granicy terenu skażonego (zasięgu obłoku skażonego powietrza),
- wykryciu innych zagrożeń – określając rodzaj zagrożenia.

2) Okresowo przekazuje się informacje dotyczące pomiarów mocy dawki promieniowania gamma, kontroli napromieniowania ludności, skażenia komponentów środowiska i żywności oraz warunków meteorologicznych. Częstotliwość przekazywania okresowo informacji określa się według odrębnych ustaleń.

3) Treść przekazywanych informacji przechowuje się na nośnikach trwałych (taśmy magnetofonowe, dyskiety komputerowe, płyty CD i DVD, dzienniki działania itp.).

2. W celu zapewnienia sprawnego obiegu informacji wykorzystuje się:

1) radiową sieć ostrzegania 31 ODN do odbioru komunikatów w POADA, sygnałów o zagrożeniu uderzeniami z powietrza, skażeniami i zakażeniami.

2) radiotelefoniczne sieci kierowania Wojewody Śląskiego:

- radiowego sterowania systemami alarmowania (RSWS 2000/3000 i DSP-50),
- przekazywania meldunków i informacji w relacjach: WOADA-POADA-dwa-pal,

3) telekomunikacyjną sieć użytku publicznego do:

- bezpośredniej łączności przewodowej relacji WOADA-POADA-dwa-pal,
- bezpośredniego sterowania systemami alarmowymi gminy.

3. Wójt Gminy Pilchowice – Szef Obrony Cywilnej Gminy Pilchowice odpowiedzialny jest za zapewnienie łączności radiotelefonicznej dla potrzeb działających na terenie gminy jednostek organizacyjnych systemu – w oparciu o sprzęt przewidziany w tabelach należności, określonych w Wytycznych Szefa Obrony Cywilnej Kraju z dnia 3 marca 2014 roku w sprawie normatywów w zakresie zaopatrywania organów i formacji obrony cywilnej w sprzęt, środki techniczne i umundurowanie niezbędne do wykonywania zadań obrony cywilnej z uwzględnieniem ramowych struktur organizacyjnych i podstawowych zadań formacji.

## § 6

1. Ustala się ogólne zasady ostrzegania i alarmowania:

1) rodzaje alarmów, treści komunikatów ostrzegawczych, sygnały alarmowe i sposób ich ogłaszania określa załącznik do rozporządzenia Rady Ministrów z dnia 7 stycznia 2013 roku w sprawie systemów wykrywania skażeń i powiadamiania o ich występowaniu oraz właściwości organów w tych sprawach,

2) za upowszechnienie sygnału wśród ludności przekazanego przez Starostę Gliwickiego - Szefa Obrony Cywilnej Powiatu odpowiedzialnym jest Wójt Gminy Pilchowice – Szef Obrony Cywilnej Gminy Pilchowice,

3) przekazywanie informacji o zagrożeniach, komunikatów ostrzegawczych i sygnałów alarmowych odbywa się w pierwszej kolejności za pośrednictwem dostępnych środków łączności oraz środków masowego przekazu,

4) dopuszcza się przekazywanie ostrzeżeń i alarmowanie ludności w sposób zwyczajowo przyjęty w gminie,

5) Wójt Gminy Pilchowice oraz inni dysponenci systemów lub środków łączności zapewniają możliwość wykorzystania na potrzeby przekazywania informacji o zagrożeniach i alarmowania.

6) Za stworzenie warunków do działania oraz przygotowanie do działania urządzeń alarmowych odpowiada Wójt.

2. Do ostrzegania i alarmowania ludności wykorzystuje się:

- scentralizowane systemy alarmowania – przewodowe i bezprzewodowe,
- gminny system SMS-owy,
- pojedyncze syreny alarmowe,
- gminną stronę internetową.

3. W przypadku zakłóceń lub uszkodzeń w sieciach radiotelefonicznych kierowania Wojewody Śląskiego i telekomunikacyjnej sieci użytku publicznego, należy wykorzystać do przekazywania sygnałów alarmowych i informacji o zagrożeniach wewnętrzne sieci radiotelefoniczne i telefoniczne Państwowej Straży Pożarnej i Policji oraz innych dysponentów systemów i środków łączności.

4. W przypadku utraty zdolności do wykonywania zadań przez POADA, jego zadania przejmuje drużyna wykrywania i alarmowania w Knurowie.

5. Zasady i tryb przygotowania podmiotów do powszechnego ostrzegania wojsk oraz ludności cywilnej o zagrożeniu uderzeniami z powietrza określa „Instrukcja funkcjonowania systemu powszechnego ostrzegania wojsk oraz ludności cywilnej o zagrożeniach uderzeniami z powietrza”, wprowadzona decyzją nr 286/MON Ministra Obrony Narodowej z dnia 13 sierpnia 2009 roku i opublikowana w Wojskowym Wydawnictwie Specjalistycznym – sygn. WLOP 412/2009.

## § 7

Inspektor ds. Zarządzania Kryzysowego, Obrony Cywilnej i Spraw Obronnych Urzędu Gminy Pilchowice zapewni:

- pomieszczenia do pracy Drużyny Wykrywania i Alarmowania oraz Posterunku Alarmowania,
- środki łączności,
- opracowanie i przekazanie jednostkom organizacyjnym SWA jednolitych wzorów planów działania,
- nadzór nad procesem powołania jednostek organizacyjnych SWA, ich wyposażeniem w sprzęt oraz szkoleniem specjalistycznym.

## § 8

1. W celu systematycznego doskonalenia kadr systemu oraz sprawdzenia stanu technicznego infrastruktury systemu przewiduje się:

- ćwiczenie systemu SWA w powiecie i gminie – **raz na dwa lata**.
- głośne próby systemów alarmowych – **raz/dwa razy w roku**.
- kontrolę działania syren alarmowych na terenie Gminy Pilchowice w ramach inspekcji gotowości operacyjno-technicznej jednostek Ochotniczych Straży Pożarnych.

2. Terminy treningów oraz jednostki ćwiczące będą określone corocznie w wytycznych Starosty Gliwickiego – Szefa Obrony Cywilnej Powiatu do działania obrony cywilnej w powiecie w danym roku.

#### § 9

1. W przypadku konieczności dokonania zmian w prowadzonej ewidencji dotyczących jednostek organizacyjnych wchodzących w skład systemu SWA należy o powyższym fakcie każdorazowo obowiązkowo powiadamiać Szefa Obrony Cywilnej Powiatu celem dokonania zmian w prowadzonej ewidencji dotyczącej SWA.

2. W powiadomieniu, o którym mowa w ust. 1 należy podać:

- opis przyczyny zdjęcia ze stanu (np. likwidacji podmiotu, na bazie którego utworzono formację),
- numer formacji wykreślonej ze stanu ewidencji,
- przedstawić w miarę możliwości propozycję w zakresie ewentualnego utworzenia nowej formacji w miejsce formacji wykreślonej,
- pismo Wójta Gminy Pilchowice – Szefa Obrony Cywilnej Gminy Pilchowice w powyższej sprawie kierowane będzie za pośrednictwem Starosty Gliwickiego do Wojewody Śląskiego.

3. Z chwilą utworzenia nowej formacji SWA w miejsce wykreślonej należy zwrócić się do Wydziału Bezpieczeństwa i Zarządzania Kryzysowego Śląskiego Urzędu Wojewódzkiego w Katowicach o nadanie numeru ewidencyjnego oraz powiadomić o tym fakcie Szefa Obrony Cywilnej Powiatu Gliwickiego.

#### § 10

Nadzór nad wykonaniem zarządzenia powierza się Inspektorowi ds. Zarządzania Kryzysowego, Obrony Cywilnej i Spraw Obronnych Urzędu Gminy w Pilchowicach.

#### § 11

Traci moc zarządzenie Nr 0050.62.2012 Wójta – Szefa Obrony Cywilnej Gminy Pilchowice z dnia 4 czerwca 2012 roku w sprawie organizacji i zasad działania systemu wykrywania i alarmowania (SWA) w Gminie Pilchowice.

#### § 12

Zarządzenie wchodzi w życie z dniem podpisania.

Inspektor  
*Weronika Ilków*

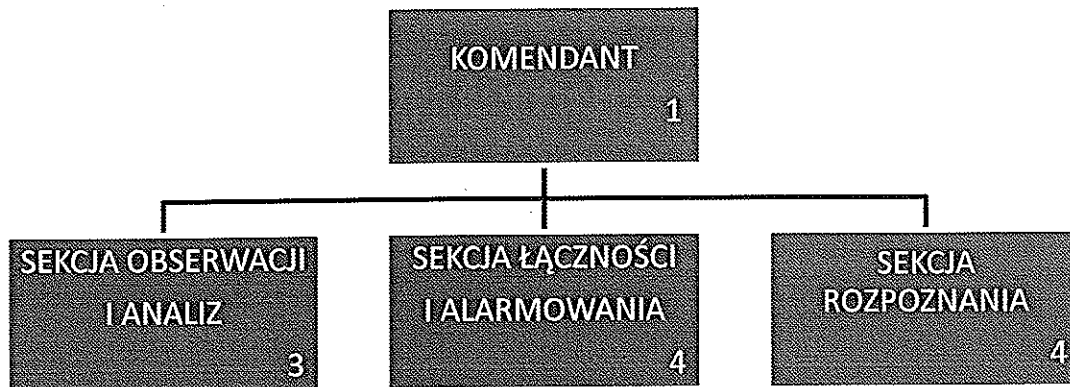
KIEROWNIK  
Referatu Organizacyjnego  
i Spraw Obywatelskich  
*Wiesław Nowakowski*

RADCA PRAWNY  
*Grzegorz Poda*  
KI-1521

WÓJTA  
*Maciej Gogulla*  
SEKRETARZ GMINY  
*Dzida*  
Dagmara Dzida

## STRUKTURY ORGANIZACYJNE JEDNOSTEK SYSTEMU WYKRYWANIA I ALARMOWANIA GMINY PILCHOWICE

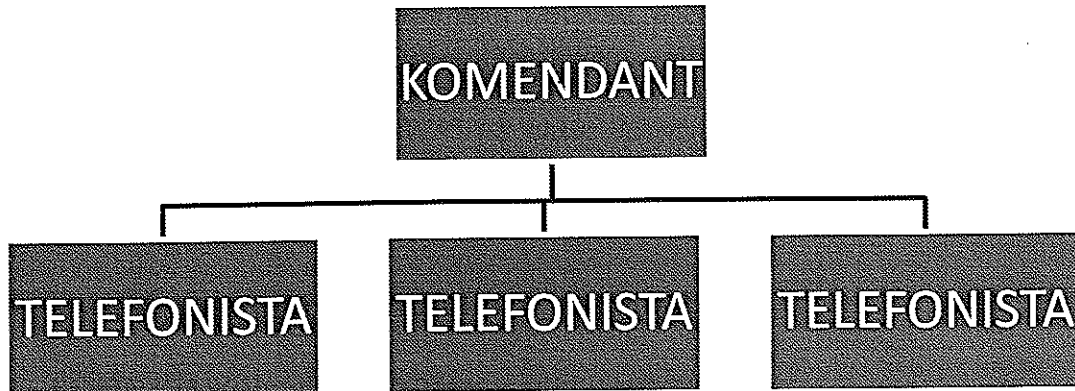
### DRUŻYNA WYKRYWANIA I ALARMOWANIA (DWA – stan osobowy 12)



Lp.	Nazwa pododdziału	Stanowisko	Ilość stanowisk	Wykształcenie
1.	Komenda	Komendant	1	Wyższe
2.	Sekcja obserwacji i analiz	Analityk	3	Inżynier// technik
3.	Sekcja łączności i alarmowania	Radiomechanik	4	wg. możliwości (wskazany telemechanik//radiotelefonista)
4.	Sekcja rozpoznania	Chemik - zwiadowca	2	wg. możliwości technik
		Kierowca	2	Kierowca - mechanik

# STRUKTURA ORGANIZACYJNA JEDNOSTEK SYSTEMU WYKRYWANIA I ALARMOWANIA

## POSTERUNEK ALARMOWANIA (PAL – stan osobowy 4)



Lp.	Nazwa pododdziału	Stanowisko	Ilość stanowisk	Wykształcenie
1.	Komenda	Komendant	1	Wyższe (wskazane chemik/fizyk)
2.	PAL	Telefonista	3	wg. możliwości

WÓJZ  
Maciej Gogula



## ZADANIA FORMACJI OBRONY CYWILNEJ SYSTEMU WYKRYWANIA ALARMOWANIA GMINY PILCHOWICE

W celu uzyskania informacji niezbędnych do organizowania ochrony ludności przed zagrożeniami związanymi ze stosowaniem środków rażenia, klęskami żywiołowymi, awariami obiektów technicznych, skażeniami i zakażeniami, intensywnymi opadami, pożarami lub innymi podobnymi zdarzeniami – tworzy się System Wykrywania i Alarmowania zwanego dalej „SWA” na bazie dotychczas istniejących jednostek formacji obrony cywilnej.

### 1. Do zadań drużyny wykrywania i alarmowania (dwa) należy:

- rozwinięcie posterunku wykrywania oraz alarmowania,
- utrzymanie ciągłej łączności z powiatowym ośrodkiem analizy danych i alarmowania (POADA),
- wydzielanie ze swego składu patroli rozpoznania skażeń,
- prowadzenie rozpoznania skażeń i rozpoznania ogólnego,
- prowadzenie obserwacji uderzeń środkami rażenia,
- analiza sytuacji zagrożeń wg danych z rozpoznania,
- alarmowanie zagrożonej ludności za pomocą scentralizowanych systemów alarmowych, syren alarmowych oraz za pośrednictwem punktów alarmowania sołectw i zakładów pracy,
- powiadamianie szefa obrony cywilnej gminy i POADA o zagrożeniach i wnioskach w sprawie ostrzegania ludności,
- przekazywanie informacji o skażeniach, napromieniowaniu, uderzeniach bronią masowego rażenia i innych nadzwyczajnych zagrożeniach ludności szefowi obrony cywilnej gminy i POADA.

### 2. Do zadań posterunku alarmowania (pal) należy:

- 1) utrzymywanie stałej łączności z właściwą terenowo drużyną wykrywania i alarmowania,
- 2) przyjmowanie i wykonywanie poleceń ogłoszenia/odwołania alarmu,
- 3) prowadzenie dziennika alarmowania.

WÓJTA  
Maciej Gogula

## **Ramowe zasady sporządzania planów działania formacji obrony cywilnej SWA.**

### **I. PLANY DZIAŁANIA FORMACJI OBRONY CYWILNEJ.**

1. Plany działania formacji obrony cywilnej, w tym formacji SWA opracowuje się w formie opisowej i graficznej.
2. Plan działania w formie opisowej składa się z następujących elementów:
  - 1) **ogólne zasady funkcjonowania:**
    - podstawy prawne,
    - przeznaczenie i zadania,
    - procedura funkcjonowania (czas osiągnięcia gotowości do działania),
    - zasady wymiany informacji.
  - 2) **struktura organizacyjna, obsada etatowa oraz tabela należności (wyposażenie w sprzęt, środki techniczne i materiałowe).**
  - 3) **imienna obsada stanowisk.**
  - 4) **miejsce rozwinięcia (formowania).**
  - 5) **zabezpieczenie logistyczne (zakwaterowanie, wyżywienie itp.).**
  - 6) **świadczenia rzeczowe i osobiste.**
  - 7) **zadania poszczególnych sekcji i obowiązki osób funkcyjnych.**
  - 8) **plan alarmowania (powiadamiania) członków formacji.**
  - 9) **wykaz danych teleadresowych jednostek organizacyjnych systemu wykrywania i alarmowania (wyższego szczebla, współdziałających i sąsiadujących).**
  - 10) **schematy obiegu informacji w systemie wykrywania i alarmowania na szczeblu:**
    - gminy,
    - powiatu,
  - 11) **harmonogram zasadniczych przedsięwzięć podczas osiągnięcia gotowości do działania.**
  - 12) **plan szkolenia obsady etatowej na okres 5-ciu dni po rozwinięciu formacji.**
  - 13) **załączniki:**
    - wykaz osób odpowiedzialnych za funkcjonowanie (rozwijanie) formacji wraz z danymi teleadresowymi,
    - wykaz formacji SWA utworzonych w rejonie odpowiedzialności,
    - wykaz systemów alarmowania (central i syren alarmowych),
    - wykaz punktów alarmowania (wraz z danymi teleadresowymi),
    - sygnały alarmowania i komunikaty ostrzegania,
    - karta oceny zagrożeń skażeniami.
3. Plan działania w formie graficznej (mapa w skali 1:25000 składa się z następujących elementów:
  - miejsca formowania formacji,
  - miejsca (rejon) rozwinięcia stanowisk, punktów obserwacyjnych i elementów systemu,

- wykrywania i alarmowania,
- ogólne zestawienie sił i środków,
- schemat łączności radiowej,
- granice administracyjne,
- zamiar przeprowadzenia ewakuacji,
- drogi marszu,
- kalkulacja czasowa,
- źródła zaopatrywania,
- trasy transportu drogowego i kolejowego materiałów niebezpiecznych.

Oznakowanie na mapach należy wykonywać zgodnie z wydawnictwem: „Zestaw zasadniczych umówionych znaków operacyjnych właściwych dla komórek organizacyjnych oraz jednostek organizacyjnych podległych lub nadzorowanych przez Ministra Spraw Wewnętrznych i Administracji”.

4. Plany działania formacji zatwierdzają:

- właściwi terenowo szefowie obrony cywilnej;
- kierownicy zakładów pracy - po uzgodnieniu z terenowym szefem obrony cywilnej.

Plany działania dwa i pal przed zatwierdzeniem przez właściwego terenowo szefa obrony cywilnej należy uzgodnić z Szefem Obrony Cywilnej Powiatu.

~~WÓL~~  
Maciej Gogulla

## TABELE NALEŻNOŚCI DLA JEDNOSTEK ORGANIZACYJNYCH SWA.

### Tabela należności sprzętu dla dwa.

L.P.	WYSZCZEGÓLNIENIE.	JEDNOSTKA.	ILOŚĆ.			OGÓŁEM w kpl/szt.
			GOTOWOŚĆ STAŁA	GOTOWOŚĆ OBRONNA CZASU KRZYYSU	GOTOWOŚĆ OBRONNA CZASU WOJNY	
<b>SPRZĘT OCHRONY OSOBISTEJ.</b>						
1	Maska p/gaz. z komorą foniczną.	kpl.	20%	50%	100%	12 kpl.
2	Odzież ochronna lekka.	kpl.	20%	50%	100%	12 kpl.
3	Opatrunek osobisty.	szt.	20%	50%	100%	12 szt.
4	Kask ochronny	szt.	20%	50%	100%	12 szt.
<b>SPRZĘT I WYPOSAŻENIE DO WYKRYWANIA, POMIARU I LIKWIDACJI SKAŻEŃ.</b>						
5	Svgnalizator promieniowania.	szt.	1	1	2	2
6	Przyrząd chemicznego rozpoznania.	szt.	1(Z)	1	2	2
7	Przyrząd do ładowania dozymetrów.	szt.	1	1	1	1
8	Pakiet dezaktywacyjny.	szt.	20%	50%	100%	12 szt.
<b>SPRZĘT ŁĄCZNOŚCI.</b>						
9	Telefon komórkowy.	szt.	3	3	3	3
<b>SPRZĘT I ŚRODKI DO ZAPEWNIENIA DORAŻNYCH WARUNKÓW BYTOWYCH.</b>						
10	Manierka.	szt.	20%	50%	100%	12 szt.
11	Niezbędnik.	szt.	20%	50%	100%	12 szt.
12	Menażka.	szt.	20%	50%	100%	12 szt.
13	Termos.	szt.	1	1	1	1 szt.
14	Koce.	szt.	20%	50%	100%	12 szt.
15	Materac połowy.	szt.	20%	50%	100%	12 szt.
<b>NARZĘDZIA OGÓLNEGO PRZEZNACZENIA.</b>						
16	Latarka elektryczna.	szt.	8	8	8	12 szt.
17	Nosze.	szt.	1	1	1	1
18	Torba sanitariusza.	kpl.	1	1	1	1
19	Łopata.	szt.	3	3	3	3
20	Kilof.	szt.	1	1	1	1
21	Łom.	szt.	1	1	1	1
22	Kalkulator.	szt.	1	1	1	1
23	Umundurowanie OC – Kamizelka.	kpl.	50%	50%	100%	12
(Z) – grupa sprzętu zalecanego(nieobowiązkową).						
Ilość wyrażona w % to normatyw w stosunku do faktycznego stanu osobowego formacji.						

**Tabela należności sprzętu dla pał.**

L.P.	WYSZCZEGÓLNIENIE.	JEDNOSTKA	ILOŚĆ.			OGÓLEM w kpl/szt.
			STALA GOTOWOŚĆ	GOTOWOŚĆ OBRONNA CZASU KRYZYSU	GOTOWOŚĆ OBRONNA CZASU WOJNY	
<b>SPRZĘT OCHRONY OSOBISTEJ.</b>						
1	Maska p/gaz. z komorą foniczną.	kpl.	20%	50%	100%	4 kpl.
2	Odzież ochronna lekka.	kpl.	20%	50%	100%	4 kpi.
3	Indywidualny pakiet p/chemiczny.	szt.	20%	50%	100%	4 szt.
4	Indywidualny pakiet do likwidacji skażeń.	szt.	20%	50%	100%	4 szt.
5	Dozymetr indywidualny.	szt.	20%	50%	100%	4 szt.
6	Opatrunek osobisty.	szt.	20%	50%	100%	4szt.
<b>SPRZĘT I WYPOSAŻENIE DO WYKRYWANIA, POMIARU I LIKWIDACJI SKAŻEŃ.</b>						
8	Przyrząd chemiczneo rozpoznania.	szt.	1(Z)	1	2	2
9	Pakiet silikażelowy.	szt.	50%	50%	100%	4szt.
10	Przyrząd do ładowania dozymetrów.	szt.	1	1	1	1
11	Pakiet dezaktywacyjny.	szt.	50%	50%	100%	4szt.
<b>SPRZĘT ŁĄCZNOŚCI.</b>						
12	Radiotelefon przenośny.	kpl.	1	1	1	1
13	Urządzenie alarmowe.	kpl.	1	1	1	1
14	Aparat telefoniczny stacjonarny.	kpl.	1	1	1	1
<b>SPRZĘT I ŚRODKI DO ZAPEWNIENIA DORAŻNYCH WARUNKÓW BYTOWYCH</b>						
15	Manierka.	szt.	4	4	4	4szt.
16	Niezbędnik.	szt.	4	4	4	4 szt.
17	Menażka.	szt.	4	4	4	4szt.
18	Termos.	szt.	1	1	1	1 szt.
<b>NARZĘDZIA OGÓLNEGO PRZEZNACZENIA.</b>						
19	Latarka elektryczna.	szt.	4	4	4	4 szt.
20	Umundurowanie OC – kamizelka.	kpl.	50%	50%	100%	4 szt.
21	Kask ochronny.	szt.	4	4	4	4 szt.
(Z) -grupa sprzętu zalecanego (nieobowiązkowa).						
Ilość wyrażona w % to normatyw w stosunku do faktycznego stanu osobowego formacji.						

  
 Maciej Gogula