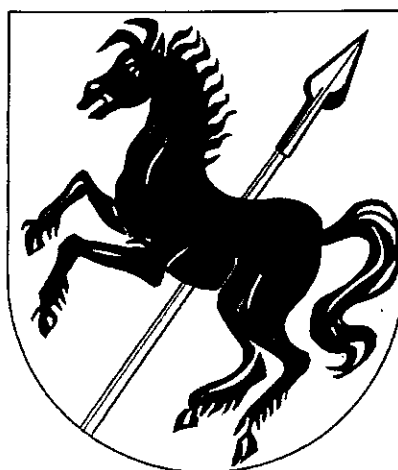


PROGRAM OPIEKI NAD ZABYTKAMI GMINY PILCHOWICE

NA LATA 2012–2015



WROCŁAW 2011

GMINA PILCHOWICE
Gminny Program Opieki nad Zabytkami

		21	25	śląd osadnictwa osada	epoka kamienia pradzieje późne średniowiecze (XIV-XV w.)
99-43	Stanica	1	31	śląd osadnictwa	neolit
		2	32	śląd osadnictwa	neolit
		3	33	śląd osadnictwa	późne średniowiecze (XIV-XV w.)
		4	34	śląd osadnictwa	wczesne średniowiecze (XI-XII w.) późne średniowiecze (XIV-XV w.)
99-43	Wilcza	1	34	skarb (?)	średniowiecze (?)
		2	35	osada	późne średniowiecze (XIV-XV w.)
		3	36	osada	późne średniowiecze (XIV-XV w.)
	Żernica	1		grodzisko	średniowiecze

OBIEKTY ARCHEOLOGICZNE WPISANE DO REJESTRU ZABYTEKÓW

Pilchowice	Stanowisko archeologiczne nr 4 - grodzisko z okresu średniowiecza	C/1093/69 17.10.69
Żernica	Stanowisko archeologiczne nr 1 - grodzisko z okresu wczesnego średniowiecza i średniowiecza	C/1092/69 17.10.69

SPIS TREŚCI

WPROWADZENIE	s. 3
I. PODSTAWA PRAWNA OPRACOWANIA PROGRAMU OPIEKI NAD ZABYTKAMI GMINY PILCHOWICE	s. 4
II. UWARUNKOWANIA PRAWNE OCHRONY ZABYTKÓW I OPIEKI NAD ZABYTKAMI W POLSCE	s. 5
III. UWARUNKOWANIA ZEWNĘTRZNE OCHRONY DZIEDZICTWA KULTUROWEGO	s. 12
IV. UWARUNKOWANIA WEWNĘTRZNE OCHRONY DZIEDZICTWA KULTUROWEGO	s. 17
V. CHARAKTERYSTYKA DÓBR KULTURY I KRAJOBRAZU KULTUROWEGO GMINY PILCHOWICE	s. 21
VI. OCENA STANU DZIEDZICTWA KULTUROWEGO	s. 32
VII. ANALIZA SWOT	s. 34
VIII. ZAŁOŻENIA PROGRAMU OPIEKI NAD ZABYTKAMI GMINY PILCHOWICE NA LATA 2011–2014	s. 36
IX. INSTRUMENTARIUM REALIZACJI PROGRAMU	s. 39
X. ZASADY OCENY REALIZACJI PROGRAMU	s. 40
XI. ŹRÓDŁA FINANSOWANIA PROGRAMU	s. 42
XII. REALIZACJA PRZEZ SAMORZĄD GMINY PILCHOWICE ZADAŃ Z ZAKRESU OCHRONY ZABYTKÓW W LATACH 2011-2014	s. 45
ZAŁĄCZNIK NR 1 – OBIEKTY Z TERENU GMINY PILCHOWICE WPISANE DO REJESTRU ZABYTKÓW	
ZAŁĄCZNIK NR 2 – GMINNA EWIDENCJA ZABYTKÓW	
ZAŁĄCZNIK NR 3 – OBIEKTY ARCHEOLOGICZNE UJĘTE W WOJEWÓDZKIEJ EWIDENCJI ZABYTKÓW	
ZAŁĄCZNIK NR 4 – ORTOFOTOMAPA Z ZAZNACZONYMI OBIEKTAMI ZABYTKOWYMI	

WPROWADZENIE

Najważniejszymi narzędziami służącymi do realizacji ochrony dziedzictwa kulturowego są, obok prawa powszechnego, akty prawne uchwalane przez organy stanowiące jednostek samorządu terytorialnego. Decentralizacja zarządzania i wzrastające kompetencje władz samorządowych, nakładają na nie obowiązek ustanawiania prawnej ochrony zabytków, dziedzictwa i krajobrazu kulturowego. Dla zapewnienia skuteczności działań w tej kwestii niezbędne jest uznanie, że:

- dziedzictwo kulturowe jest jednym z podstawowych aspektów życia i działalności człowieka, w związku z tym jego ochrona stanowi ważny interes publiczny i istotny element zrównoważonego rozwoju;
- ochrona i kształtowanie krajobrazu kulturowego służy utrzymaniu tożsamości państwa, regionów i społeczności lokalnych. Wobec tego należy dążyć do utrzymania i eksponowania jego wartości, traktując kompleksowo zagadnienia ochrony krajobrazu kulturowego (związanego z aktywnością człowieka) i środowiska przyrodniczego (stanowiącego wytwór natury). Równocześnie należy prowadzić działania mające na celu odbudowę krajobrazów zniszczonych, które ucierpiały wskutek różnych szkodliwych czynników: gwałtownej, niekontrolowanej industrializacji, chaotycznej i nieprzemysłanej urbanizacji, czy bezrefleksyjnego naśladownictwa obcych kulturowo wzorców;
- bogactwo i różnorodność dziedzictwa, należycie pielęgnowane i wykorzystane, stanowią istotny czynnik rozwoju społeczno-gospodarczego;
- nie do przecenienia jest rola edukacji społecznej w uzyskaniu akceptacji lokalnych społeczności dla wypracowania i przestrzegania zasad w zakresie ochrony dziedzictwa kulturowego.

Obowiązująca ustawa¹ o ochronie zabytków i opiece nad zabytkami zobowiązuje organy samorządowe do sporządzania co cztery lata programów opieki nad zabytkami, których celem jest przedstawienie stanu dziedzictwa kulturowego na podległym im terenie, wyznaczenie priorytetów polityki samorządowej w kwestii ochrony zabytków i opieki nad nimi oraz skonkretyzowanie działań prowadzących do realizacji wyznaczonych zadań. Niniejsze opracowanie stanowi wypełnienie ustawowego obowiązku².

Część tekstową Programu wzbogacono materiałem ilustracyjnym, graficznym i tabelami. Autorzy mają nadzieję, że będzie on stanowił nie tylko uatrakcyjnienie strony merytorycznej opracowania, ale także pomoże w przyswojeniu jego problematyki. Wszystkie obiekty rejestrowe i figurujące w Gminnej Ewidencji Zabytków zostały zaznaczone w załączniku graficznym nr 4. Prace graficzne zostały wykonane w programie Corel Paint Shop Pro X na podkładzie ortofotomapy w skali 1 : 5000.

¹ Ustawa z dnia 23 lipca 2003 r. o ochronie zabytków i opiece nad zabytkami (Dz. U. 2003 Nr 162 poz. 1568 z późn. zm.).

² Ilekroć w tekście pojawia się określenie Program oznacza to Program Opieki nad Zabytkami Gminy Pilchowice na lata 2012–2015. Za każdym razem, kiedy w tekście występuje określenie Ustawa, oznacza ono ustawę z dnia 23 lipca 2003 r. o ochronie zabytków i opiece nad zabytkami (Dz. U. z 2003 r., Nr 162, poz. 1568.z późniejszymi zm.).

I. PODSTAWA PRAWNA OPRACOWANIA PROGRAMU OPIEKI NAD ZABYTKAMI GMINY PILCHOWICE

Podstawowym aktem prawnym regulującym problem ochrony zabytków w Polsce jest *ustawa z dnia 23 lipca 2003 r. o ochronie zabytków i opiece nad zabytkami* (Dz. U. z 2003 r., Nr 162, poz. 1568 z póź. zm.). Ustawa nakłada na władze administracji publicznej obowiązek prowadzenia, odpowiednio: **wojewódzkiej i gminnej ewidencji zabytków**³ (stanowią one podstawę do ustalenia zapisów o ochronie dziedzictwa kulturowego w studiach uwarunkowań i kierunków zagospodarowania przestrzennego i w miejscowych planach zagospodarowania przestrzennego⁴) oraz sporządzania przez władze samorządowe wszystkich szczebli na ich podstawie **programów opieki nad zabytkami**⁵. Wg Ustawy wójt (burmistrz, prezydent miasta) powinien sporządzić raz na 4 lata gminny program opieki nad zabytkami. Zgodnie z założeniami ustawodawcy programy mają na celu w szczególności:

1. Włączenie problemów ochrony zabytków do systemu zadań strategicznych, wynikających z koncepcji przestrzennego zagospodarowania kraju.
2. Uwzględnianie uwarunkowań ochrony zabytków, w tym krajobrazu kulturowego i dziedzictwa archeologicznego, łącznie z uwarunkowaniami ochrony przyrody i równowagi ekologicznej.
3. Zahamowanie procesów degradacji zabytków i doprowadzenie do poprawy stanu ich zachowania.
4. Wyeksponowanie poszczególnych zabytków oraz walorów krajobrazu kulturowego.
5. Podejmowanie działań zwiększających atrakcyjność zabytków dla potrzeb społecznych, turystycznych i edukacyjnych oraz wspieranie inicjatyw sprzyjających wzrostowi środków finansowych na opiekę nad zabytkami.
6. Określenie warunków współpracy z właścicielami zabytków, eliminujących sytuacje konfliktowe związane z wykorzystaniem tych zabytków.
7. Podejmowanie przedsięwzięć umożliwiających tworzenie miejsc pracy związanych z opieką nad zabytkami.

³ ibidem: art. 22.

⁴ ibidem: art. 18, 19.

⁵ ibidem: art. 87.

II. UWARUNKOWANIA PRAWNE OCHRONY ZABYTKÓW I OPIEKI NAD ZABYTKAMI W POLSCE

Zmiany ustrojowe, jakie nastąpiły w naszym kraju po roku 1989 miały wpływ na wszystkie dziedziny życia, także na politykę państwa polskiego w dziedzinie ochrony zabytków. Zachowanie dziedzictwa kulturowego, ze względu na jego znaczenie dla rozwoju cywilizacyjnego, stanowi jedno z podstawowych zadań państwa. Przesądza o tym treść art. 5 i 6 Konstytucji Rzeczypospolitej Polskiej:

„Rzeczpospolita Polska strzeże niepodległości i nienaruszalności swojego terytorium, zapewnia wolności i prawa człowieka i obywatela oraz bezpieczeństwo obywateli, strzeże dziedzictwa narodowego oraz zapewnia ochronę środowiska, kierując się zasadą zrównoważonego rozwoju”.

„Rzeczpospolita Polska stwarza warunki upowszechniania i równego dostępu do dóbr kultury, będącej źródłem tożsamości narodu polskiego, jego trwania i rozwoju”.

Konstytucja zobowiązuje wszystkie organy administracji publicznej, a więc także organy samorządu terytorialnego, do ochrony dziedzictwa kulturowego, w tym jego materialnych wytworów, jakimi są zabytki. Dookreślenie tego konstytucyjnego obowiązku następuje na poziomie ustawodawstwa zwykłego.

Ustawa z 23 lipca 2003 r. i jej nowelizacja z 18 marca 2010 r. powiązała ochronę zabytków z ochroną szeroko pojętego dziedzictwa kulturowego, umieszczając to zagadnienie w kontekście naszego uczestnictwa w kulturze i historii całej Europy. Nowe prawo zostało dostosowane do zasad obowiązujących w Unii Europejskiej poprzez zastosowanie sprawdzonych już mechanizmów prawnych, finansowych, społecznych. W działania w sferze ochrony zabytków i opieki nad dziedzictwem kulturowym włączone zostały zarówno organy rządowe i instytucje państwowe pod nadzorem Ministerstwa Kultury i Dziedzictwa Narodowego, jak i władza samorządowa wszystkich szczebli, instytucje naukowe, organizacje pozarządowe oraz społeczeństwo – reprezentowane przez indywidualnych przedstawicieli (np. właściciele obiektów zabytkowych, społeczni opiekunowie zabytków, pasjonaci i miłośnicy historii).

II.1. MIĘDZYNARODOWE DOKUMENTY OKREŚLAJĄCE ZASADY I METODY OCHRONY DZIEDZICTWA KULTUROWEGO

Problematyka ochrony dziedzictwa kulturowego doczekała się licznych uregulowań w prawie międzynarodowym, wytworzonym przez organizacje i instytucje międzynarodowe. Standardy i normy międzynarodowe w tej dziedzinie określone są w konwencjach, rekomendacjach lub deklaracjach. Dokumenty te stanowią zbiór wskazań, które państwa-sygnatariusze uwzględniają w ustawodawstwie swojego kraju. Konwencja, po ratyfikowaniu, jest dokumentem o wiążącej mocy prawnej dla państwa-strony.

Akty prawne UNESCO:

1. Konwencja o ochronie dóbr kulturalnych w razie konfliktu zbrojnego, Haga 1954.
2. Konwencja dotycząca środków zmierzających do zakazu i zapobieganiu nielegalnemu przywozowi, wywozowi i przenoszeniu własności dóbr kultury, Paryż 1970.
3. Konwencja w sprawie ochrony światowego dziedzictwa kulturalnego i naturalnego, Paryż 1972.
4. Konwencja w sprawie ochrony niematerialnego dziedzictwa kulturowego, Paryż 2003.
5. Konwencja w sprawie ochrony i promowania różnorodności form wyrazu kulturowego, Paryż 2005.

Rekomendacje i deklaracje UNESCO dotyczą, m.in.: opieki nad tradycyjną kulturą i folklorem, zabezpieczenia ruchomych obiektów dziedzictwa kulturowego, ochrony historycznych przestrzeni oraz ochrony piękna i charakteru krajobrazów kulturowych i miejsc historycznych, określają międzynarodowe reguły badań archeologicznych, zwracają uwagę na zjawiska umyślnej destrukcji dziedzictwa, podkreślają szacunek do kulturowego różnicowania społeczeństw, podkreślają wagę odpowiedzialności współczesnej generacji wobec przyszłych pokoleń w aspekcie pielęgnacji dziedzictwa kulturowego.

Akty prawne instytucji europejskich:

1. Europejska Konwencja Kulturalna, Paryż 1954 r.
2. Konwencja o ochronie dóbr kulturalnych w razie konfliktu zbrojnego, Haga 1954.
3. Europejska Konwencja o Ochronie Dziedzictwa Architektonicznego, Grenada 1985.
4. Europejska Konwencja o Ochronie Dziedzictwa Archeologicznego, La Valetta 1992.
5. Europejska Konwencja Krajobrazowa, Florencja 2000.
6. Konwencja ramowa Rady Europy w sprawie znaczenia dziedzictwa kulturowego dla społeczeństwa, Faro 2005 r.

Międzynarodowe dokumenty doktrynalne:

Międzynarodowa Karta Konserwacji i Restauracji Zabytków i Miejsc Zabytkowych (Karta Wenecka), Wenecja 1964; Międzynarodowa Karta Ogródów IFLA-ICOMOS (Karta Florencka), Florencja 1981; Międzynarodowa Karta Ochrony Miast Historycznych ICOMOS, Toledo-Waszyngton 1987; Karta Ochrony i Zarządzania Dziedzictwem Archeologicznym, Lozanna 1990; Karta Ochrony i Zarządzania Podwodnym Dziedzictwem Kulturowym, Sofia 1996; Międzynarodowa Karta Turystyki Kulturowej, Mexico 1999; Zasady Ochrony Historycznych Budynków Drewnianych, Mexico 1999; Charter on the Built Vernacular Heritage, Mexico 1999; Charter on principles for the analysis, conservation and structural restoration of architectural heritage, Victoria Falls 2003; Zasady ochrony i konserwacji malowideł ściennych, Victoria Falls 2003; Principles for the recording of monuments, groups of buildings and sites, Sofia 1996; Xi'an Declaration on the Conservation of the Setting of Heritage Structures, Sites and Areas, Xi'an 2005; The Burra Charter - The Australia ICOMOS charter for the conservation of places of cultural significance, Burra 1979.

II.2. KRAJOWE PRAWO POWIĄZANE Z OCHRONĄ ZABYTEKÓW

Problem ochrony zabytków w Polsce reguluje wspomniana wyżej *ustawa z dnia 23 lipca 2003 r. o ochronie zabytków i opiece nad zabytkami* (Dz. U. z 2003 r., Nr 162, poz. 1568 z późn. zm). Ustawa określa przedmiot, zakres i formy ochrony zabytków oraz opieki nad nimi, zasady finansowania prac konserwatorskich, restauratorskich i robót budowlanych przy zabytkach, a także organizację organów zajmujących się ochroną zabytków. Definiuje ona przedmiot ochrony, czyli **zabytek**⁶, jako: „*nieruchomość lub rzecz ruchomą, ich części lub zespoły, będąca dziełem człowieka lub związane z jego działalnością i stanowiące świadectwo minionej epoki bądź zdarzenia, których zachowanie leży w interesie społecznym ze względu na posiadaną wartość historyczną, artystyczną lub naukową*”. Wymienia przy tym elementy dziedzictwa kulturowego, które niezależnie od stanu zachowania, podlegają ochronie: obiekty architektury i budownictwa, dzieła sztuk plastycznych i rzemiosła artystycznego, kolekcje, pamiątki związane z osobami, miejscami lub wydarzeniami historycznymi, wytwory techniki, zabytki archeologiczne, historyczne układy urbanistyczne lub ruralistyczne, historyczne zespoły budowlane, dzieła budownictwa obronnego, obiekty techniczne, cmentarze, układy i formy zaprojektowanej zieleni, miejsca pamięci. W dokumencie rozróżniono pojęcia **ochrony zabytków**⁷ i **opieki nad zabytkami**⁸ oraz ustalono cztery **prawne formy ochrony zabytków** w Polsce:

1. wpis do rejestru zabytków;
2. uznanie za pomnik historii;
3. utworzenie parku kulturowego;
4. ustalenia ochrony w miejscowym planie zagospodarowania przestrzennego albo w decyzji o ustaleniu lokalizacji inwestycji celu publicznego, decyzji o warunkach zabudowy, decyzji o zezwoleniu na realizację inwestycji drogowej, decyzji o ustaleniu lokalizacji linii kolejowej lub decyzji o zezwoleniu na realizację inwestycji w zakresie lotniska użytku publicznego.

⁶ Definicje pojęć związanych z dziedzictwem kulturowym zawarto w art. 3 ust. Ustawy.

⁷ Ustawa: art. 4: Na ochronę zabytków składają się następujące działania administracji publicznej:

- zapewnienie warunków prawnych, organizacyjnych i finansowych umożliwiających trwałe zachowanie zabytków oraz ich zagospodarowanie i utrzymanie;
- zapobieganie zagrożeniom mogącym spowodować uszczerbek dla wartości zabytków;
- udaremnianie niszczenia i niewłaściwego korzystania z zabytków;
- przeciwdziałanie kradzieży, zaginięciu lub nielegalnemu wywozowi zabytków za granicę;
- kontrolę stanu zachowania i przeznaczenia zabytków;
- uwzględnianie zadań ochronnych w planowaniu i zagospodarowaniu przestrzennym oraz przy kształtowaniu środowiska.

art. 7, pkt 1–4.

⁸ Ustawa: art. 5: Opieka nad zabytkiem sprawowana przez jego właściciela lub posiadacza polega na zapewnieniu warunków:

- naukowego badania i dokumentowania zabytku;
- prowadzenia prac konserwatorskich, restauratorskich i robót budowlanych przy zabytku;
- zabezpieczenia i utrzymania zabytku oraz jego otoczenia w jak najlepszym stanie;
- korzystania z zabytku w sposób zapewniający trwałe zachowanie jego wartości;
- popularyzowania i upowszechniania wiedzy o zabytku oraz jego znaczeniu dla historii i kultury.

W dalszej części ustawa nakłada na władze administracji publicznej obowiązek prowadzenia odpowiednio: wojewódzkiej i gminnej ewidencji zabytków⁹ oraz sporządzania przez samorządy wszystkich szczebli programów opieki nad zabytkami¹⁰.

*Ustawa z dnia 18 marca 2010 o zmianie ustawy o ochronie zabytków i opiece nad zabytkami oraz o zmianie niektórych innych ustaw*¹¹ (Dz. U. z 2010 r., Nr 75, poz. 474) wprowadza zmiany zgłoszone przez Ministra Kultury i Dziedzictwa Narodowego, które dostosowują przepisy prawa polskiego do przepisów Unii Europejskiej. W nowej wersji, Ustawa poddaje weryfikacji kilka grup zagadnień. Przede wszystkim ustawodawca **rozszerzył katalog form ochrony zabytków**, określony w art. 7 ust. 4, o ustalenia ochrony także w decyzji o podjęciu inwestycji celu publicznego, decyzji o warunkach zabudowy, decyzji o zezwoleniu na realizację inwestycji drogowej, itp.¹². Ponadto, do art. 19 Ustawy dodany został ustęp wskazujący zabytki, których ochrona musi być bezwarunkowo uwzględniona w decyzjach, o których wyżej mowa. Są to zabytki nieruchome wpisane do rejestru zabytków i ich otoczenie oraz inne zabytki nieruchome znajdujące się w gminnej ewidencji zabytków. Ostatni zapis prowadzi do **zmiany charakteru prawnego gminnej ewidencji zabytków** – traktowana dotychczas wyłącznie jako materiał informacyjno-dokumentacyjny, zyskuje obecnie status instrumentu ochrony prawnej obiektów zabytkowych na danym terenie.

W zakresie sposobu prowadzenia ewidencji zabytków nowelizacja określa, jakie zabytki powinny być w niej ujęte i ustala nowe terminy dla jej wykonania dla organów ochrony zabytków i gmin. Konsekwencją tego zapisu jest przedłużenie do 3 lat od dnia wejścia w życie cytowanej nowelizacji, terminu założenia krajowej, wojewódzkiej i gminnej ewidencji zabytków.

Nowelizacja Ustawy wprowadziła również zmiany w ustawie *Prawo budowlane* oraz w ustawie *o planowaniu i zagospodarowaniu przestrzennym*, polegające na rozszerzeniu ochrony o zabytki ujęte w gminnej ewidencji zabytków, tym samym uzgadnianie z wojewódzkim konserwatorem zabytków planowanych przy nich działań inwestycyjnych.

Działanie Ustawy precyzują akty wykonawcze, zawarte m.in. w następujących **rozporządzeniach** ministerialnych:

1. rozporządzenie Ministra Kultury z dnia 8 kwietnia 2002 r. w *sprawie społecznej opieki nad zabytkami* (Dz. U. Nr 56 z 2002 r., poz. 508);
2. rozporządzenie Ministra Kultury z dnia 9 lutego 2004 r. w *sprawie wzoru znaku informacyjnego umieszczanego na zabytkach nieruchomych wpisanych do rejestru zabytków* (Dz. U. z 2004 r. Nr 30, poz. 259);
3. rozporządzenie Ministra Kultury z dnia 1 kwietnia 2004 r. w *sprawie nagród za odkrycie lub znalezienie zabytków archeologicznych* (Dz. U. z 2004 r. Nr 71, poz. 650);

⁹ ibidem: art. 22.

¹⁰ ibidem: art. 87 ust. 2.

¹¹ Nowelizacja ustawy o ochronie zabytków i opiece nad zabytkami wprowadziła również zmiany w ustawie *Prawo budowlane* oraz ustawie *o planowaniu i zagospodarowaniu przestrzennym*.

¹² Pierwotny zapis obejmował tylko ustalenia ochrony w miejscowym planie zagospodarowania przestrzennego.

GMINA PILCHOWICE
Gminny Program Opieki nad Zabytkami

4. rozporządzenie Ministra Kultury z dnia 19 kwietnia 2004 r. w sprawie wywozu zabytków i przedmiotów o cechach zabytków za granicę (Dz. U. z 2004 r. Nr 84, poz. 789);

5. rozporządzenie Ministra Kultury z dnia 25 sierpnia 2004 r. w sprawie organizacji i sposobu ochrony zabytków na wypadek konfliktu zbrojnego i sytuacji kryzysowych (Dz. U. z 2004 r. Nr 212, poz. 2153);

6. rozporządzenie Ministra Kultury z dnia 6 czerwca 2005 r. w sprawie udzielania dotacji celowej na prace konserwatorskie, restauratorskie i roboty budowlane przy zabytku wpisanym do rejestru zabytków (Dz. U. z 2005 r. Nr 112, poz. 940);

7. rozporządzenie Ministra Kultury i Dziedzictwa Narodowego z dnia 25 marca 2010 r. w sprawie udzielenia dotacji na badania archeologiczne (Dz. U. z 2010 r. nr 64, poz. 396);

8. rozporządzenie Ministra Kultury z dnia 26 maja 2011 r. w sprawie prowadzenia rejestru zabytków, krajowej, wojewódzkiej i gminnej ewidencji zabytków oraz krajowego wykazu zabytków skradzionych lub wywiezionych za granicę niezgodnie z prawem (Dz. U. z 2011 r. nr 113 poz. 661);

9. rozporządzenie Ministra Kultury i Dziedzictwa Narodowego z dnia 27 lipca 2011 r. w sprawie prowadzenia prac konserwatorskich, prac restauratorskich, robót budowlanych, badań konserwatorskich, badań architektonicznych i innych działań przy zabytku wpisanym do rejestru zabytków oraz badań archeologicznych (Dz. U. z 2011 r. Nr 165, poz. 987).

Uzupełnieniem zapisów Ustawy są inne ustawy, których tematyka łączy się z zagadnieniami szeroko pojętej ochrony dziedzictwa, zarówno materialnego jak i duchowego. Całość stanowi kompleksową regulację prawną tej dziedziny życia. Problematyka ochrony dziedzictwa kulturowego została uwzględniona w następujących aktach prawnych:

1. ustawa z dnia 7 lipca 1994 r. - *Prawo budowlane* (Dz. U. z 2003 r. Nr 207, poz. 2016 z późn. zm.);
2. ustawa z dnia 21 sierpnia 1997 r. o gospodarce nieruchomościami (Dz. U. z 2000 r. Nr 46, poz. 543);
3. ustawa z dnia 27 marca 2003 r. o planowaniu i zagospodarowaniu przestrzennym (Dz.U. z 2003 r. Nr 80, poz. 717);
4. ustawa z dnia 27 kwietnia 2001 r. *Prawo ochrony środowiska* (Dz. U. z 2001 r. Nr 62, poz. 627);
5. ustawa z dnia 16 kwietnia 2004 r. o ochronie przyrody (Dz. U. z 2004 r. Nr 92, poz. 880);
6. ustawa z dnia 25 października 1991 o organizowaniu i prowadzeniu działalności kulturalnej (tekst jednolity Dz. U. z 2001 r. nr 13 poz. 123);
7. ustawa z dnia 24 kwietnia 2003 o działalności pożytku publicznego i wolontariacie (Dz. U. z 2003 r. Nr 96, poz. 873 z późn. zm.);
8. ustawa z dnia 3 października 2008 r. o udostępnianiu informacji o środowisku i jego ochronie, udziale społeczeństwa w ochronie środowiska oraz o ocenach oddziaływania na środowisko (Dz. U. z 2008 r. Nr 199, poz.1227);

9. ustawa z dnia 21 listopada 1996 r. *o muzeach* (Dz. U. z 1997 r. nr 5 poz. 24, z późn. zm.);
10. ustawa z dnia 27 czerwca 1997 r. *o bibliotekach* (Dz. U. z 1997 r. nr 85 poz. 539, z późn. zm.);
11. ustawa z dnia 21 listopada 1996 r. *o narodowym zasobie archiwalnym i archiwach* (Dz. U. z 2006 r. nr 97 poz. 673, z późn. zm.);
12. ustawa z dnia 5 sierpnia 1998 r. *o samorządzie województwa* (Dz. U. z 2001r. Nr 142, poz. 1590 z późn. zm.);
13. rozporządzenie Ministra Infrastruktury z 26 sierpnia 2003 r. *w sprawie wymaganego zakresu projektu miejscowego planu zagospodarowania przestrzennego* (Dz. U. z 2003 r. nr 164 poz. 1587);
14. rozporządzenie Ministra Infrastruktury z 28 kwietnia 2004 r. *w sprawie zakresu studium uwarunkowań i kierunków zagospodarowania przestrzennego gminy* (Dz. U. z 2004 r. nr 118 poz. 1233);
15. rozporządzenie Ministra Infrastruktury z 28 sierpnia 2003 *w sprawie sposobu ustalania wymagań dotyczących nowej zabudowy i zagospodarowania terenu w przypadku braku miejscowego planu zagospodarowania przestrzennego* (Dz. U. z 2003 r. nr 164 poz. 1588).

II.3. ZADANIA I KOMPETENCJE ORGANÓW GMINY W ZAKRESIE OCHRONY ZABYTEKÓW I OPIEKI NAD ZABYTEKAMI

Zakres działania i zadania samorządu gminnego w kwestii ochrony dziedzictwa kulturowego reguluje ustawa z dnia 8 marca 1990 r. *o samorządzie gminnym* (Dz. U. z 2001 r., Nr 142, poz. 1591 z późn. zm.). Konkretyzują je przepisy z zakresu prawnej ochrony zabytków, zawarte w ustawie *o ochronie zabytków i opiece nad zabytkami*¹³.

Ustawodawca dał władzom samorządowym do ręki instrumenty zapewniające konkretny wpływ na poprawę stanu obiektów zabytkowych istotnych dla krajobrazu kulturowego gminy. Po pierwsze w gestii władz gminnych pozostają dwie spośród czterech form ochrony prawnej zabytków, a mianowicie: **utworzenie parku kulturowego oraz wprowadzenie do opracowań planistycznych stref chronionych pod względem konserwatorskim**. Po drugie samorząd gminny otrzymał możliwość **udzielania dotacji** na prace konserwatorskie, restauratorskie lub roboty budowlane przy zabytku wpisanym do rejestru, na zasadach określonych w uchwale podjętej przez organ stanowiący gminy. Dotacja na prace konserwatorskie, restauratorskie i roboty budowlane może dotyczyć szerokiego wachlarza działań ratunkowych, rewaloryzatorskich i zabezpieczających, określonych szczegółowo w art. 77 Ustawy.

Gminy – posiadacze obiektów zabytkowych, zobowiązane są do opieki nad nimi, tzn. utrzymywania ich we właściwym stanie, prowadzenia prac konserwatorskich i restauratorskich,

¹³ ibidem: art. 16 – 20; art. 87; art. 81; art. 22 ust. 4, 5; art. 96 ust. 2.

GMINA PILCHOWICE
Gminny Program Opieki nad Zabytkami

inicjowania badań naukowych i dokumentacyjnych oraz popularyzowania ich roli w lokalnej społeczności.

W Ustawie duży nacisk kładzie się na **działalność edukacyjną i popularyzatorską** dotyczącą materialnych i niematerialnych przejawów życia poprzednich pokoleń. Edukacja powinna objąć jak najszersze kręgi społeczne i w następstwie wzmocnić świadomość i tożsamość kulturową lokalnych społeczności. Ustawodawca zobowiązuje także władze samorządowe do **działań zwiększających atrakcyjność obiektów zabytkowych**, co sprzyja rozwojowi turystyki, która w wielu regionach ma szansę stać się alternatywą dla tradycyjnych gałęzi gospodarki.

III. UWARUNKOWANIA ZEWNĘTRZNE OCHRONY DZIEDZICTWA KULTUROWEGO

Przy opracowywaniu *Programu Opieki nad Zabytkami Gminy Pilchowice na lata 2012–2015* kierowano się założeniami polityki państwa w zakresie ochrony dziedzictwa kulturowego. Założenia te zostały ujawnione w dokumentach strategicznych opracowanych na poziomie krajowym.

III.1. POLITYKA PAŃSTWA W ZAKRESIE OCHRONY ZABYTEKÓW I OPIEKI NAD ZABYTEKAMI

Podstawowy akt prawny regulujący sprawy ochrony dziedzictwa kulturowego, czyli ustawa *o ochronie zabytków i opiece nad zabytkami*, nakłada na wszystkie szczeble administracji samorządowej obowiązek opracowania programów opieki nad zabytkami na podległym im terenie. Obowiązkwowi temu podlega też Minister Kultury i Dziedzictwa Narodowego, który jako zwierzchnik resortu odpowiedzialnego za realizację polityki państwa w dziedzinie kultury i dziedzictwa kulturowego narodu, powinien opracować Krajowy Program Opieki nad Zabytkami.

W art. 87 ust. 2 ustawy ustawodawca określił zakres czynności związanych z opracowaniem, wprowadzaniem w życie i monitorowaniem sposobu realizacji programów opieki nad zabytkami. Zgodnie z założeniami ustawodawcy ma on na celu w szczególności:

1. włączenie problemów ochrony zabytków do systemu zadań strategicznych, wynikających z koncepcji przestrzennego zagospodarowania kraju;
2. uwzględnianie uwarunkowań ochrony zabytków, w tym krajobrazu kulturowego i dziedzictwa archeologicznego, łącznie z uwarunkowaniami ochrony przyrody i równowagi ekologicznej;
3. zahamowanie procesów degradacji zabytków i doprowadzenie do poprawy stanu ich zachowania;
4. wyeksponowanie poszczególnych zabytków oraz walorów krajobrazu kulturowego;
5. podejmowanie działań zwiększających atrakcyjność zabytków dla potrzeb społecznych, turystycznych i edukacyjnych oraz wspieranie inicjatyw sprzyjających wzrostowi środków finansowych na opiekę nad zabytkami;
6. określenie warunków współpracy z właścicielami zabytków, eliminujących sytuacje konfliktowe związane z wykorzystaniem tych zabytków;
7. podejmowanie przedsięwzięć umożliwiających tworzenie miejsc pracy związanych z opieką nad zabytkami.

Krajowy Program Ochrony Zabytków i Opieki nad Zabytkami.

Stworzenie takiego programu jest ustawowym obowiązkiem Ministra Kultury. Program określi cele i kierunki działań oraz zadania, które powinny być podjęte w szczególności przez organy i jednostki administracji publicznej w zakresie ochrony zabytków i opieki nad zabytkami. Do chwili obecnej nie zakończono prac nad programem krajowym. Jednak założenia polityki państwa w dziedzinie ochrony dziedzictwa kulturowego zostały przedstawione w tezach do krajowego programu ochrony zabytków. W tezach wyodrębniono sześć grup zagadnień¹⁴:

1. uwarunkowania ochrony i opieki nad zabytkami w Polsce, m.in.: ocena stanu krajowego zasobu zabytków, ocena stanu służb konserwatorskich i stan uregulowań prawnych;
2. działania o charakterze systemowym, a więc powiązanie ochrony zabytków z innymi dziedzinami polityki państwa, m.in.: ochroną przyrody, problematyką zagospodarowania przestrzennego i polityką bezpieczeństwa państwa;
3. stworzenie sprawnego systemu finansowania ochrony i opieki nad zabytkami;
4. stworzenie standardu w zakresie dokumentacji, monitorowania i ujednolicenia metod profilaktyki, konserwacji, restauracji i ochrony zabytków;
5. edukacja, obejmująca zarówno kształcenie specjalistyczne, jak i edukację społeczną;
6. współpraca międzynarodowa, połączona z działaniami promującymi dziedzictwo kulturowe Polski za granicą.

Narodowy Program Kultury. Ochrona Zabytków i Dziedzictwa Kulturowego na lata 2004–2013.

Politykę państwa w dziedzinie ochrony dziedzictwa narodowego przedstawia dokument pod nazwą *Narodowa Strategia Kultury na lata 2004-2013*, przyjęty przez Radę Ministrów w dniu 21 września 2004 r. (w 2005 r. opracowano *Uzupełnienie Narodowej Strategii Rozwoju Kultury na lata 2004-2020*). Jest to strategiczne opracowanie rządowe, określające zasady nowoczesnie pojmowanej polityki kulturalnej państwa i mecenatu państwa w sferze kultury, funkcjonujących w warunkach rynkowych i we współpracy w ramach Unii Europejskiej.

Wymienione w nim dwa priorytety:

1. aktywne zarządzanie zasobem stanowiącym materialne dziedzictwo kulturowe,
 2. edukacja i administracja na rzecz ochrony i zachowania dziedzictwa kulturowego,
- mają na celu materialną poprawę stanu zabytków, ich adaptację i rewitalizację oraz zwiększenie dostępności do nich mieszkańców, turystów i inwestorów.

Dokumentem służącym wdrożeniu Narodowej Strategii Kultury w sferze materialnej spuścizny kulturowej Polski jest *Narodowy Program Kultury "Ochrona zabytków i dziedzictwa kulturowego"*. Program ten jest zgodny z *Narodowym Planem Rozwoju (ustawa z dnia 20.04. 2004 r. o Narodowym Planie Rozwoju, Dz. U. Nr 116, poz. 1206)* oraz z założeniami do krajowego programu ochrony zabytków. Podstawą do sformułowania *Narodowego Programu Kultury "Ochrona Zabytków*

¹⁴ Szczegółowe założenia Krajowego Programu Ochrony Zabytków i Opieki nad Zabytkami dostępne w internecie na stronie <http://www.kobidz.home.pl/pliki/tezy.pdf>

i dziedzictwa kulturowego" jest uznanie sfery dziedzictwa za podstawę rozwoju i upowszechniania kultury, a także za potencjał regionów, służący wzrostowi ich konkurencyjności dla turystów, inwestorów i mieszkańców.

Cele nakreślone w Strategii mają być realizowane przez różnorodne działania, wśród których wymienić należy: budowę nowoczesnych rozwiązań organizacyjno-finansowych w sferze ochrony zabytków, kompleksową rewaloryzację zabytków i ich adaptację na cele kulturalne, turystyczne, edukacyjne, rekreacyjne i inne, zwiększenie roli zabytków w rozwoju turystyki i przedsiębiorczości poprzez tworzenie zintegrowanych narodowych produktów turystycznych, rozwój zasobów ludzkich oraz podnoszenie świadomości społecznej w sferze ochrony dziedzictwa kulturowego, ochronę i zachowanie dziedzictwa kulturowego przed nielegalnym wwozem, wywozem i przewozem przez granice.

III.2. RELACJE GMINNEGO PROGRAMU OPIEKI NAD ZABYTKAMI Z PROGRAMAMI I DOKUMENTAMI STRATEGICZNYMI WYKONANYMI NA POZIOMIE WOJEWÓDZTWA

W procesie zarządzania rozwojem regionalnym Samorząd Województwa Śląskiego kieruje się wytycznymi zawartymi w dokumentach strategicznych i programowych, które obejmują całokształt zjawisk i czynników istotnych dla rozwoju Górnego Śląska. *Program Opieki nad Zabytkami Gminy Pilchowice na lata 2012–2015* skorelowany został z założeniami polityki rozwojowej województwa śląskiego, przedstawionymi w wymienionych poniżej dokumentach, które wskazują główne założenia i kierunki rozwoju, operując pojęciami i zjawiskami na wysokim poziomie ogólności. Niniejszy Program, biorąc pod uwagę specyfikę gminy Pilchowice, pozostaje kompatybilny z założeniami strategicznych dokumentów wojewódzkich.

Strategia Rozwoju Województwa Śląskiego na lata 2006-2020¹⁵ zwraca uwagę na wielokulturowość regionu oraz silne utożsamianie się społeczności lokalnych z własną kulturą. W dokumencie wyznaczono cztery podstawowe cele strategiczne, z których trzeci w kolejności odnosi się bezpośrednio do środowiska kulturowego Śląska i zakłada poprawę jakości środowiska naturalnego i kulturowego oraz zwiększenie atrakcyjności przestrzeni. W pozostałych problematyka ta jest wzmiankowana jako istotny element procesów gospodarczych regionu¹⁶.

Regionalny Program Operacyjny Województwa Śląskiego na lata 2007–2013 w nowej wersji przyjęty przez Komisję Europejską 5 sierpnia 2010 r., to dokument planistyczny określający obszary i działania, jakie organy samorządu województwa podejmują na rzecz wspierania rozwoju regionu. Celem głównym RPO WSL na lata 2007–2013 jest: „*stymulowanie dynamicznego rozwoju,*

¹⁵ przyjęta przez Sejmik Województwa Śląskiego uchwałą z dnia 4 lipca 2005 r.

¹⁶ Cele strategiczne wymienione w dokumencie:

Cel I – Wzrost wykształcenia mieszkańców oraz ich zdolności adaptacyjnych do zmian społecznych i gospodarczych w poczuciu bezpieczeństwa społecznego i publicznego.

Cel II – Wzrost innowacyjności i konkurencyjności gospodarki.

Cel III – Poprawa jakości środowiska naturalnego i kulturowego oraz zwiększenie atrakcyjności przestrzeni.

Cel IV – Rozbudowa oraz unowocześnienie systemów infrastruktury technicznej.

przy wzmocnieniu spójności społecznej, gospodarczej i przestrzennej regionu". Realizacja celu głównego i wprowadzenie regionu na drogę dynamicznego wzrostu wymaga stworzenia korzystnych warunków do **przeobrażenia gospodarki opartej na przemyśle ciężkim w gospodarkę opartą na wiedzy i informacji**. Wzrost gospodarczy i poprawa jakości życia wspomagana będzie także przez **umiejętne wykorzystanie potencjału turystycznego i kulturowego regionu**. Funkcje instytucji zarządzającej RPO pełni Samorząd Województwa Śląskiego. Corocznie ze środków Programu dofinansowywane są wybrane drogą konkursów projekty, dotyczące poszczególnych osi priorytetowych.

Wśród priorytetów RPO WSL znalazły się:

- *Priorytet III*: Wzrost konkurencyjności turystycznej regionu ('TURYSTYKA'),
- *Priorytet IV*: Wzrost znaczenia kultury jako czynnika rozwoju społeczno-gospodarczego ('KULTURA'),
- *Priorytet VI*: Zrównoważony rozwój miast ('MIASTA'),

Plan Zagospodarowania Przestrzennego Województwa Śląskiego¹⁷. Jest to dokument planowania strategicznego określający działania, za pomocą których samorząd województwa wpływa na rozmieszczenie funkcji terenów w przestrzeni i ich wzajemne powiązanie. Plan uwzględnia założenia polityki przestrzennej państwa i tworzy warunki do realizacji ustaleń strategii rozwoju województwa, dużą rolę w tym względzie przypisując dziedzictwu i środowisku kulturowemu. Jako jedną z trzech podstawowych zasad polityki przestrzennej województwa przyjęto „*zasadę ochrony wartości wysoko cenionych, o podstawowym znaczeniu dla racjonalnego gospodarowania przestrzenią*”. Do wartości tych zaliczono, m.in.: wymagania ładu przestrzennego; walory architektoniczne i krajobrazowe; wymagania ochrony środowiska; wymagania ochrony dziedzictwa kulturowego i zabytków oraz dóbr kultury współczesnej.

Wśród przyjętych w programie kierunków rozwoju polityki przestrzennej wymienia się:

- **wykreowanie zintegrowanego regionalnego produktu turystycznego**, do czego przyczynić ma się, m.in.: podnoszenie rangi obiektów dziedzictwa kulturowego (uznanie za pomnik historii, wpis na listę światowego dziedzictwa kultury UNESCO), w tym zabytków sakralnych, przemysłowych, rezydencjonalnych, budownictwa drewnianego,
- **tworzenie markowych produktów turystycznych**, m.in.: turystyki rekreacyjnej, aktywnej i specjalistycznej, organizowanej także w otoczeniu miast aglomeracji,
- **rozwijanie potencjału wewnętrznego obszarów zagrożonych marginalizacją**, realizowane przez wykorzystanie dla gospodarczego rozwoju lokalnego walorów środowiska przyrodniczego i kulturowego, obejmujące między innymi zagadnienia zagospodarowania turystycznego i rekreacyjnego.

¹⁷ Dokument przyjęty przez Sejmik Województwa Śląskiego uchwałą z dn. 21 lipca 2004 r. i opublikowany w „Dzienniku Urzędowym Województwa Śląskiego” (2004 nr 68 poz. 2049)

Wojewódzki Program Opieki nad Zabytkami w Województwie Śląskim na lata 2010–2013.

Dokument podkreśla znaczenie dziedzictwa kulturowego dla gospodarki i określa cele strategiczne i operacyjne polityki władz województwa śląskiego w tworzeniu nowoczesnego „przemysłu kultury” – sektora gospodarki odpowiadającego modelowi Gospodarki Oparte na Wiedzy. Autorzy programu sformułowali ideę:

Dobrze zachowane, zadbane zabytki stanowiące o tożsamości regionu elementem promocji i rozwoju gospodarczego województwa.

Aby wizja ta została zrealizowana, konieczne jest podjęcie działań związanych i z materią zabytków i ze świadomością społeczną. Temu służą wyróżnione dwa cele strategiczne programu:

- Cel strategiczny I – **Kształtowanie kulturowego obrazu województwa.** Osiągnięciu tego celu służą następujące działania: ustalenie potencjału zasobów zabytkowych województwa, tworzenie nowoczesnych struktur zarządzania zabytkami, włączenie zabytków w procesy gospodarcze.
- Cel strategiczny II – **Kształtowanie pozytywnych postaw społeczeństwa wobec dziedzictwa kulturowego regionu.** W realizacji tego celu podstawowe zadanie przypada dobrze prowadzonej edukacji społecznej, propagowaniu wiedzy o zabytkach i aktywizacji społeczności lokalnych na rzecz opieki nad zabytkami.

IV. UWARUNKOWANIA WEWNĘTRZNE OCHRONY DZIEDZICTWA KULTUROWEGO

Władze samorządowe w procesie zarządzania rozwojem gminy Pilchowice kierują się wytycznymi zawartymi w sporządzonych na poziomie gminnym opracowaniach, które obejmują całokształt zjawisk i czynników istotnych dla lokalnego rozwoju. Niniejszy Program Opieki nad Zabytkami pozostaje w korelacji z poniżej wymienionymi dokumentami, opisującymi założenia samorządowej polityki władz gminy Pilchowice.

Strategia Rozwoju Gminy Pilchowice na lata 2001–2010¹⁸ to dokument strategiczny, który wyznaczał kierunki rozwoju gminy w latach ubiegłych i pozostaje aktualny do zakończenia prac nad opracowaniem strategii rozwojowej na następne lata. Skoncentrowano się na trzech zasadniczych obszarach rozwojowych: infrastrukturze technicznej, rolnictwie i jego otoczeniu, turystyce i rekreacji. Rozwój tych obszarów miał się przyczynić do realizacji sformułowanej w strategii misji gminy: *„poprawienia jakości życia mieszkańców przez rozwój rolnictwa i przedsiębiorczości w kierunku świadczenia usług rekreacyjnych i turystycznych przy wykorzystaniu walorów krajobrazowych gminy.”*

Wyznaczono następujące cele strategiczne dla obszaru trzeciego:

1. Wykorzystanie walorów krajobrazowych dla stworzenia bazy turystyczno-rekreacyjnej.
2. Oferowanie usług turystyczno-rekreacyjnych na wysokim poziomie.
3. Budowa wizerunku ekologicznej gminy dla celów mikroturystyki.

Wśród zadań służących do realizacji celów strategicznych wymieniono, m.in.: zorganizowanie Centrum Informacji Turystycznej, poszerzenie układu tras rowerowych, zagospodarowanie doliny rzeki Bierawki, reaktywowanie dla celów turystycznych kolejki wąskotorowej, jako specjalności turystycznej, czytelne oznakowanie miejsc atrakcyjnych turystycznie, zagospodarowanie zespołu zieleni wysokiej przy szpitalu w Pilchowicach, zorganizowanie „Dni Pilchowic”, promocję gminy z wykorzystaniem mediów elektronicznych i tradycyjnych oraz wydawnictw reklamowych, opracowanie projektu współpracy z innymi gminami w organizowaniu turystyki, itp.

Wydaje się, że przywoływany dokument nie stracił na aktualności i większa część określonych w nim celów i działań powinna w dalszym ciągu stanowić priorytet w działalności władz samorządowych. W zakres działań związanych z rekreacją i turystyką należy jednak włączyć, pomijaną dotąd, problematykę ochrony krajobrazu kulturowego regionu, rozumianego jako przestrzeń przyrodnicza z nawarstwieniem kulturowym nadanym jej przez działalność żyjących w tej przestrzeni ludzi.

Program Ochrony Środowiska Gminy Pilchowice¹⁹ opracowany w 2003 r., zakreśla perspektywę czasową do 2015 r. Dokument zajmuje się środowiskiem kulturowym w jego aspekcie

¹⁸ Strategia Rozwoju Gminy Pilchowice na lata 2001–2010. Pilchowice marzec 2001

¹⁹ Program Ochrony Środowiska Gminy Pilchowice. Beskidzki Fundusz Ekorozwoju S.A., Bielsko-Biała grudzień 2003

przyrodniczym, uwzględniając tematykę zieleni kształtowanej. Autorzy podkreślają istotną rolę zieleni urządzonej w ogólnej strukturze zieleni w gminie oraz doceniają jej walory kompozycyjne w układach architektonicznych i ruralistycznych poszczególnych miejscowości. Proponują również, aby w opracowaniach planistycznych gminy wprowadzić zapisy, dotyczące różnych funkcji zieleni urządzonej w poszczególnych jednostkach planistycznych.

W opracowaniu wymieniono obiekty objęte indywidualną ochroną. Są to **pomniki przyrody**: dwie lipy drobnolistne koło kościoła w Żernicy i dąb szypułkowy w tej samej miejscowości, przy ul. Nieborowskiej 73 oraz lipa drobnolistna w Stanicy na ul. Lipowej 45. Obok pomnikowych drzew, częściowo na terenie gminy Pilchowice znajduje się jeden **obszarowy obiekt chroniony** – Park Krajobrazowy „Cysterskie Kompozycje Krajobrazowe Rud Wielkich”. Dokument proponuje rozszerzyć listę obiektów chronionych o kolejne pomniki przyrody, w szczególności najokazalsze okazy drzew w obrębie założeń zieleni, będących już objętych ochroną na podstawie przepisów o ochronie zabytków. A także wymienia propozycje utworzenia form małoobszarowych, zespołów przyrodniczo-krajobrazowych:

1. Zespół „Las Stanica” (tereny leśne wraz z otoczeniem)
2. Zespół „Las Leboszowice” (tereny leśne wraz z otoczeniem)
3. Zespół „Dolina Bierawki” (kompleks roślinności łąkowej, zaroślowej i lasów łęgowych).

Program Ochrony Środowiska Gminy Pilchowice określa również priorytety rozwojowe oraz cele i zadania Gminy w zakresie poprawy środowiska przyrodniczego, w odniesieniu i korelacji do założeń strategii rozwojowej całego województwa, proponując szereg szczegółowych działań, mających doprowadzić do zamierzonych efektów²⁰ (m.in.: objęcie ochroną prawną drzew – propozycje pomników przyrody, rewitalizacja doliny Bierawki, ochrona starodrzewia zabytkowych założeń zieleni parkowej – prace pielęgnacyjno-konserwacyjne – w Wilczej, Kuźni Nieborowskiej, Pilchowicach, utworzenie ścieżek przyrodniczo-dydaktycznych, np.: Dolina Bierawki, Parki zabytkowe i punkty widokowe Gminy Pilchowice).

Plan Rozwoju Lokalnego Gminy Pilchowice na lata 2004-2006²¹. Plan zajmuje się szerokim spectrum problemów dotyczących gminy i jej mieszkańców, począwszy od środowiska naturalnego a skończywszy na występujących tu zjawiskach społeczno-gospodarczych. Wskazuje jednocześnie te czynniki, które mogą mieć pozytywny wpływ na rozwój opisywanego obszaru. Do grupy czynników podnoszących atrakcyjność gminy pod względem turystycznym należy jej krajobraz kulturowy, z zabytkami o zróżnicowanym charakterze i formie oraz środowisko przyrodnicze, z Parkiem Krajobrazowym „Cysterskie Kompozycje Krajobrazowe Rud Wielkich”. Walory przyrodnicze i zlokalizowane tu zabytki (zespoły pałacowo-parkowo-fołwarczne, budownictwo sakralne, zespoły zabudowy wiejskiej zagrodowej, przykłady budowli obronnych z czasów ostatniej wojny, zabytek techniki – kolejka wąskotorowa łącząca pierwotnie Gliwice z Raciborzem, której linia

²⁰ Program Ochrony Środowiska Gminy Pilchowice., op. cit. str. 151–154

²¹ Plan Rozwoju Lokalnego Gminy Pilchowice na lata 2004-2006., Pilchowice 2004

przechodzi przez Pilchowice, Nieborowice, Stanicę i Rudy Raciborskie) sprawiają, że teren gminy można uznać za doskonałą bazę wypoczynkową i rekreacyjną dla mieszkańców pobliskich aglomeracji górnośląskich. Gmina Pilchowice stanowi atrakcyjne miejsce dla rozwoju turystyki kwalifikowanej – pieszej, rowerowej, jeździeckiej, turystyki poznawczej: krajoznawczej, kulturowej, przyrodniczej i wypoczynkowej – agroturystyka.

Lokalna strategia rozwoju na lata 2009-2015. Fundacja LGD „Spichlerz Górnego Śląska”²². Spichlerz Górnego Śląska to inicjatywa 12 gmin zawiązana w celu lepszego wykorzystania tkwiącego w nich potencjału, który predestynuje je do odgrywania znacznie większej roli w gospodarce województwa śląskiego, niż ma to obecnie miejsce. Jak sama nazwa wskazuje inicjatywa stawia na rozwój rolnictwa i turystyki. Po wypełnieniu określonych warunków, gminy powinny pełnić: po pierwsze – rolę producenta i dostawcy artykułów rolnych i produktów spożywczych wytwarzanych w oparciu o tradycyjne receptury i po drugie – dostawcy szerokiego wachlarza usług turystycznych dla mieszkańców aglomeracji górnośląskiej, specjalizującego się w turystyce rodzinnej, weekendowej, przyrodniczej, kulturowej, edukacyjnej.

W opracowaniu wyodrębniono trzy cele ogólne, do jakich dążyć będzie Fundacja „Spichlerz Górnego Śląska”:

1. Podniesienie jakości życia na obszarze Spichlerza.
2. Integracja obszaru i zwiększenie zaangażowania mieszkańców w rozwój swoich miejscowości.
3. Rozwinięcie funkcji turystycznych Spichlerza i wypromowanie go na terenie regionu i kraju.

Do celów ogólnych sformułowano cele szczegółowe, wśród których wymieniono:

- wzrost liczby inicjatyw na rzecz zachowania lokalnego dziedzictwa kulturowego i przyrodniczego,
- wzrost znajomości walorów przyrodniczych i kulturowych przez mieszkańców oraz promocja Spichlerza Górnego Śląska na zewnątrz.

W dalszej części tekstu zaprezentowano przedsięwzięcia wdrażające cele szczegółowe wraz z preferowanym zakresem działań, prowadzących do ich realizacji. Są to, m.in.:

- ochrona, rewitalizacja i pielęgnacja miejsc i obiektów, stanowiących dziedzictwo kulturowe obszaru wraz z kształtowaniem nowych funkcji użytecznych z punktu widzenia rozwoju społecznego i gospodarczego (np. poprawa estetyki wokół „małych” obiektów o wartości zabytkowej i emocjonalnej – otoczenie krzyży przydrożnych, kapliczek, odnawianie obiektów nie będących zabytkami lecz posiadających wartość kulturową),
- rewitalizacja obiektów i miejsc zabytkowych,
- zachowanie tradycyjnego krajobrazu wsi śląskiej,

²² Fundacja LGD „Spichlerz Górnego Śląska” została utworzona w ramach projektu pn. „Spichlerz Górnego Śląska: edukacja, innowacja i rozwój”, realizowanego przez Śląski Związek Gmin i Powiatów w latach 2004-2006 w ramach tzw. Schematu I Pilotażowego Programu LEADER+. 12.01.2006 r. LGD „Spichlerz Górnego Śląska” została oficjalnie zarejestrowana w KRS jako fundacja. O historii powstania i dokonaniach Fundacji: str. 3-7 Strategii. W ramach fundacji działa 12 gmin górnośląskich położonych w trzech powiatach: lublinieckim, gliwickim i tarnogórskim, w tym gmina Pilchowice.

▪ zachowanie i udostępnianie materialnego i niematerialnego dziedzictwa kulturowego i przyrodniczego obszaru (działania związane z edukacją regionalną, tworzenie lokalnych kolekcji, ekspozycji, muzeów, izb pamięci i tradycji, archiwizowanie istotnych materiałów, dokumentujących dziedzictwo historyczno-kulturowe i przyrodnicze obszaru, ożywianie lokalnych zabytków i miejsc lub obiektów posiadających wartość kulturową, tworzenie opracowań, wydawanie publikacji na temat miejsc i obiektów stanowiących dziedzictwo kulturowe lub przyrodnicze regionu.

Studium Uwarunkowań i Kierunków Zagospodarowania Przestrzennego Gminy Pilchowice²³. Rozdział dotyczący kierunków ochrony wartości kulturowych zawiera krótką charakterystykę krajobrazu kulturowego, z zarysem historii gminy, opisem jej struktury i jednostek osadniczych. W ustaleniach Studium określono ogólne zasady ochrony obiektów zabytkowych i wartościowych pod względem kulturowym. Dokument przedstawia też wykazy obiektów, które do czasu jego powstania zostały objęte prawnymi formami ochrony konserwatorskiej i obszerne listy obiektów proponowanych do objęcia tego typu ochroną oraz ustala strefy ochrony konserwatorskiej dla miejscowości: Pilchowice, Leboszowice, Wilcza, Stanica, Żernica, Nieborowice – Kuźnia Nieborowska.

Miejscowe Plany Zagospodarowania Przestrzennego. Od 2005 r. uchwałami Rady Gminy Pilchowice przyjęto 4 mpzp, które pokrywają powyżej 40% obszaru gminy w dzisiejszych granicach administracyjnych²⁴. Opracowania dotyczą obszarów szczególnie wrażliwych ze względu na nasycenie obiektami historycznymi. Plany, odnosząc się do tematyki ochrony dziedzictwa kulturowego, nawiązują do treści Studium Uwarunkowań i Kierunków Zagospodarowania Przestrzennego. Zawarte w nich ustalenia stały się, po uchwaleniu planów przez organ stanowiący gminy, obowiązującymi przepisami prawa miejscowego. W mpzp każdego obszaru znalazły się ustalenia ogólne i strefowe ochrony dziedzictwa kulturowego, zabytków i dóbr kultury współczesnej oraz przepisy ogólne ochrony środowiska, obejmujące również zespoły historycznej, kształtowanej zieleni. W dokumentach określono zakres ochrony dla zabytkowych budynków i ich otoczenia oraz wyznaczono strefy ochrony konserwatorskiej. Zamieszczono w nich również wykazy obiektów dziedzictwa kulturowego już objętych ochroną i proponowanych do objęcia ich ochroną prawną.

²³ przyjęte uchwałą Nr XLIII/290/2002 Rady Gminy Pilchowice z dnia 26 września 2002 r.

²⁴ 1) mpzp Gminy Pilchowice, obejmujący część terenów sołectw: Pilchowice, Wilcza, Leboszowice; uchwała Nr VII/53/07 Rady Gminy Pilchowice z dnia 31 maja 2007 r.;

2) mpzp Gminy Pilchowice, obejmujący część terenów sołectw: Żernica, Nieborowice, Kuźnia Nieborowska i Wilcza; uchwała VII/51/07 Rady Gminy Pilchowice z dnia 31 maja 2007 r.

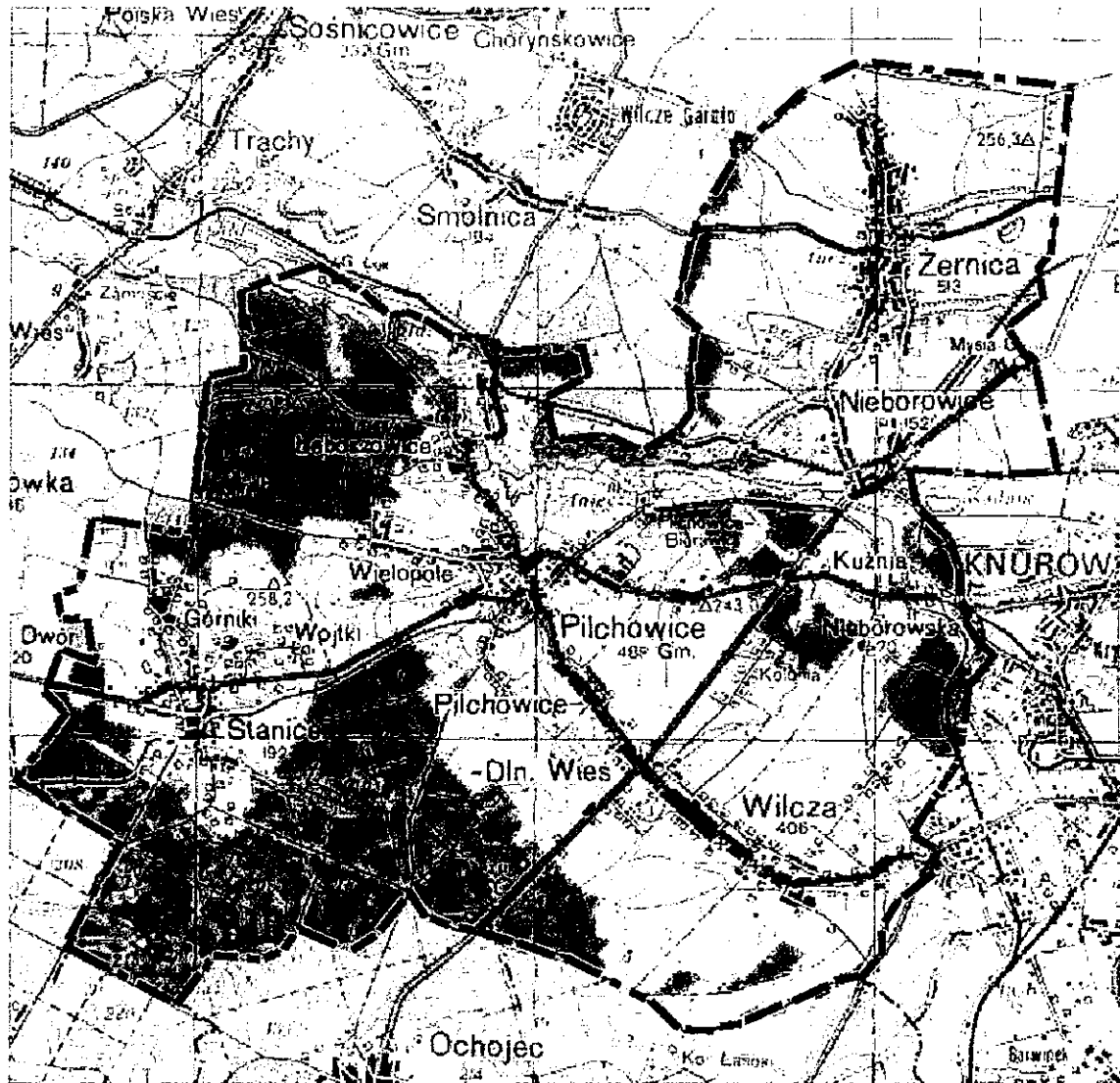
3) mpzp Gminy Pilchowice, obejmujący część terenu sołectwa Stanica; uchwała Nr VII/50/07 Rady Gminy Pilchowice z dnia 31 maja 2007 r.

4) mpzp Gminy Pilchowice, obejmujący część terenu sołectwa Wilcza; uchwała Nr VII/52/07 Rady Gminy Pilchowice z dnia 31 maja 2007 r.

V. CHARAKTERYSTYKA DÓBR KULTURY I KRAJOBRAZU KULTUROWEGO GMINY PILCHOWICE

V.1. CHARAKTERYSTYKA GMINY

Położenie. Gmina Pilchowice – jedna z ośmiu gmin powiatu gliwickiego, położona jest w pd.-zach. części województwa śląskiego, w oddaleniu ok. 40 km od stolicy województwa – Katowic. Sąsiaduje z miastami: Gliwice, Knurów, Rybnik oraz z gminami: Sośnicowice (powiat gliwicki), Czerwionka-Leszczyny (powiat rybnicki), Kuźnia Raciborska (powiat raciborski).

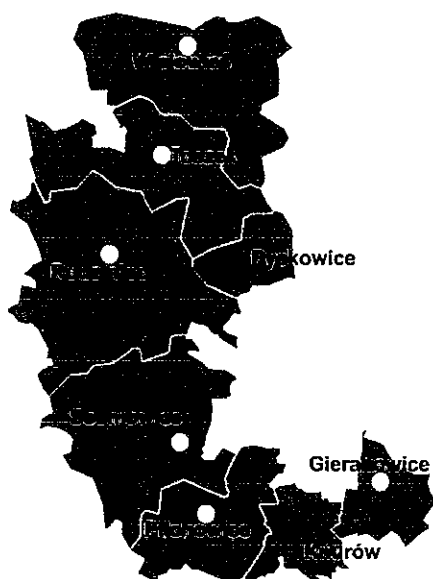


Gmina Pilchowice (źródło własne, na podst. mapy fizycznej gminy)

Tereny gminy leżą w dorzeczu Odry. Przez sołectwa Leboszowice, Nieborowice i Pilchowice przepływa rzeka Bierawka, która zbiera po drodze wody okolicznych potoków: Żernickiego, Wilczej, Wierzbnika. Zach. część gminy pokrywają duże obszary leśne, w jej pd. i pd.-zach. części znajduje się Park Krajobrazowy „Cysterskie Kompozycje Krajobrazowe Rud Wielkich”. W granicach otuliny parku znajduje się prawie cała gmina.

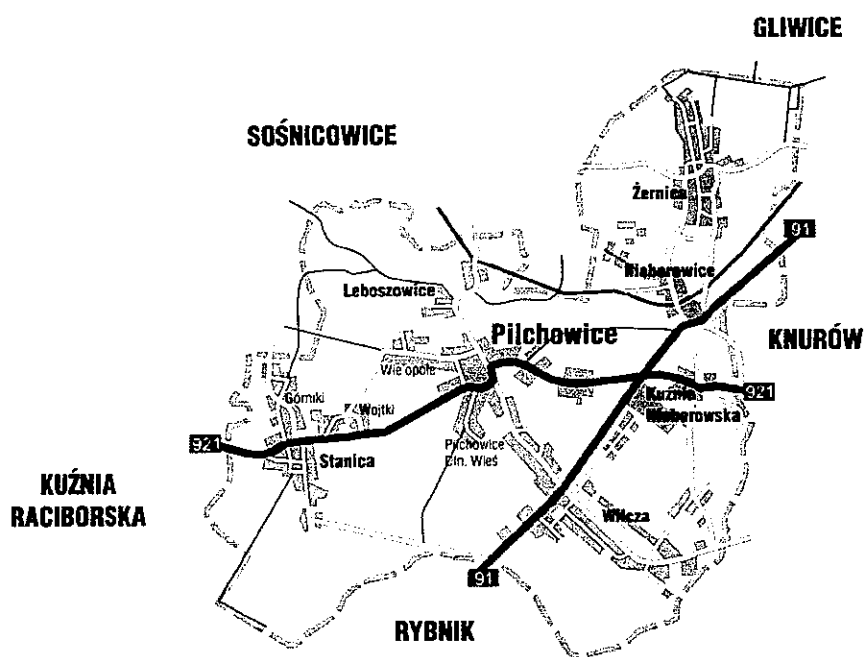
GMINA PILCHOWICE
Gminny Program Opieki nad Zabytkami

Gmina Pilchowice na tle powiatu gliwickiego (źródło:
<http://www.mapapolski.com.pl/index.php?AK=woj&pow=321>)



Obszar i podział administracyjny.
Powierzchnia Gminy Pilchowice wynosi 67,5 km², co sytuuje ją na piątym miejscu w powiecie (10,18% powierzchni powiatu). W tym użytki rolne zajmują 49%, a użytki leśne 41% powierzchni gminy. W 2001 r. odłączono od Gminy sołectwo Ochojec, które weszło w granice administracyjne Rybnika jako 27 dzielnica miasta. Obecnie Gminę Pilchowice tworzy siedem sołectw: Kuźnia Nieborowska, Leboszowice, Nieborowice, Pilchowice (wieś gminna), Stanica, Wilcza i Żernica.

Komunikacja. Gmina Pilchowice jest korzystnie położona pod względem komunikacyjnym. Przez pn. skraj sołectwa Żernica przebiega autostrada A-4, z pobliskim węzłem Bojków. Teren gminy z pn.-wsch. na pd.-zach. przecina droga krajowa nr 78, która krzyżuje się z drogą wojewódzką nr 921,



Gmina Pilchowice (ca: Plan Rozwoju Lokalnego Gm. Pilchowice)

przebiegającą przez gminę ze wsch. na zach. Węzeł komunikacyjny gminy stanowią położone centralnie Pilchowice, w których zbiegają się promieniście drogi lokalne. Równoległe do szosy nr 921 biegnie, nieczynna dziś, linia kolejki wąskotorowej, łączącej pierwotnie Gliwice z Raciborzem. Od kilku lat trwają starania powtórnego uruchomienia wąskotorówki i przywrócenia jej tradycyjnej funkcji lokalnego środka transportu osobowego i towarowego oraz wykorzystania jej w celach turystycznych i promocyjnych całego regionu.

Ludność. Wg danych z 2009 r. gmina Pilchowice liczy 10 590 mieszkańców, w tym 5429 kobiet i 6904 osoby w wieku produkcyjnym. Na przestrzeni lat liczba mieszkańców w gminie wzrasta. Systematycznie także wzrastają wydatki budżetu gminy na 1 mieszkańca.

Gospodarka. W gminie Pilchowice dominuje gospodarka oparta na leśnictwie i rolnictwie (blisko połowa powierzchni gminy wykorzystywana jest jako użytki rolne). Większość podmiotów gospodarczych zarejestrowanych w gminie prowadzi nieuciążliwą działalność handlowo-usługową. Gmina dysponuje dobrze rozwiniętą infrastrukturą techniczną i siecią drożną. Jednocześnie znaczną jej część stanowią tereny atrakcyjne pod względem rekreacyjno-turystycznym. Sąsiedztwo dużych ośrodków administracyjnych, stwarza szanse uczynienia z gminy Pilchowice zaplecza dla aglomeracji górnośląskiej.

Przyroda. W pd. części gminy Pilchowice rozciąga się Park Krajobrazowy „Cysterskie Kompozycje Krajobrazowe Rud Wielkich”²⁵, prawie cała gmina znalazła się w otulinie parku. Jego powierzchnia wynosi 49 387 ha i obejmuje częściowo obszar dwunastu gmin. Natomiast powierzchnia otuliny liczy 14 010 ha. Park należy pod względem powierzchni do największych w Polsce. Ochronie



podlegają pozostałości naturalnych lasów łęgowych i łąkowych, typowych dla doliny górnej Odry oraz stawy – tereny łąkowe ptaków i siedliska rzadkiej roślinności błotnej i wodnej (m.in. cibora żółta, kotewka orzech wodny). Ciekawe pod względem przyrodniczo-krajobrazowym kompleksy stanowią również tereny leśne wraz z otoczeniem w okolicach Stanicy i Leboszowic, kompleks roślinności łąkowej, zaroślowej i lasów łęgowych doliny Bierawki,

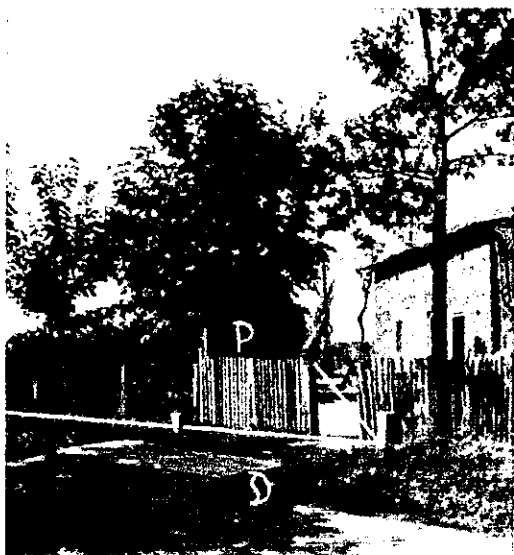
wrzosowisko w Kuźni Nieborowskiej, staw ze stanowiskiem kotewki orzecha wodnego w tej samej miejscowości oraz projektowany Rezerwat Głębokie Doły w okolicach wsi Wilcza.

V.2. HISTORIA I DZIEDZICTWO KULTUROWE

Ziemia pilchowicka od najdawniejszych czasów leżała w granicach księstwa opolsko-raciborskiego. W okresie wczesnego średniowiecza tereny te, pokryte dziewiczymi lasami, były słabo zaludnione. Od XIII w., wskutek intensywnej akcji osiedleńczej prowadzonej przez księcia opolsko-raciborskiego i jego następców, zaczyna się znaczny napływ ludności i powstają nowe osady lokowane na prawie niemieckim. Po podziale księstwa, ziemia pilchowicka przypadła księciu Kazimierzowi bytomsko-kozielskiemu. W tym czasie ukształtowała się struktura osadnicza dzisiejszej gminy Pilchowice. W poszczególnych miejscowościach stanowiących początkowo własność biskupią, potem szlachecką, rozwijają się formy wieloprzestrzennej gospodarki folwarcznej, przyczyniającej się do powstawania licznych przysiółków, osad i ukształtowania sieci drożnej, która przetrwała do dzisiaj. Z czasem, w związku z początkiem industrializacji, powstają również osady przemysłowe (Kuźnia Nieborowska), które jednak nie zdominowały tradycyjnego, rolniczego charakteru krajobrazu tej części

²⁵ Park Krajobrazowy Cysterskie Kompozycje Krajobrazowe Rud Wielkich został powołany 23 listopada 1993 roku w celu ochrony przyrodniczych, kulturalnych i krajobrazowych walorów ziemi raciborskiej oraz rybnickiej rozporządzeniem Nr 181/93 Wojewody Katowickiego (Dz. Urz. Woj. Kat. z 1993 r., Nr 15/93, poz. 130)

Śląska. Początkowo ośrodkami handlu i administracji były: Racibórz, Bytom i Toszek. Z biegiem lat wzrosło znaczenie innych miejscowości: Rybnika, Mikołowa, wreszcie Gliwic. Od końca XVIII w., także Pilchowice zaczynają odgrywać rolę lokalnego centrum. Sprzyjało temu przejście dóbr pilchowskich przez ród hrabiów von Wengersky²⁶. W rękach rodu pozostają one do 1831 r. Pod rządami Wengerskich rozpoczął się okres prosperity. Właściciele rozwinęli działalność gospodarczą i mecenasowską, w 1740 r. ufundowali dymarkę w Kuźni Nieborowskiej, w 1763 r. zakupili Knurów i Krywałd, ok. 1770 r. wzniesli nowy pałac w Pilchowicach. Hrabia Anton ufundował nowy kościół (1779–1781) oraz plebanię, szkołę parafialną i kostnicę. Pilchowice otrzymały status miasteczka i w dokumentach występowały jako *oppidum*. Zarządca finansowy ostatniego hrabiego, Anton Welzel, umierając, przekazał testamentem donację na utworzenie w Pilchowicach klasztoru oo. bonifratrów i szpitala dla ubogich. Wykonawcą testamentu uczynił hrabiego. Realizacja fundacji nastąpiła w latach 1802–14. Na przełomie XIX/XX w. miejscowość w szybkim tempie ulega zmianie. Pilchowice stały się małym ośrodkiem specjalizującym się w handlu (targi), lecznictwie, szkolnictwie i rolnictwie. Oprócz szpitala bonifratrów utworzono tu w 1907 r. dwie placówki dla kobiet, prowadzone przez siostry Służebniczki NMP. Siostry zajmowały się leczeniem kobiet, pielęgnacją niemowląt, a w l. 1933 – 45 prowadziły dom starców. Wyniki plebiscytu zadecydowały o przyłączeniu Pilchowic do Niemiec. Po plebiscycie i trzecim powstaniu przez kilka



miesiące trwało wytyczanie linii granicznej oddzielającej część polską od niemieckiej. Została wyznaczona za pomocą białych słupków z literami P i D, które w wielu miejscach zachowały się do dnia dzisiejszego. Granica przebiegała pomiędzy domami, przez zakłady przemysłowe i pola często w absurdalny sposób.

Granica polsko-niemiecka w Kuźni Nieborowskiej
(za: <http://www.nieborowitzhammer.pl/tl/Kuznia-Nieborowska.htm>)

Z Pilchowicami związani są znani ludzie, zasłużeni dla historii Polski i Śląska.

Dr Juliusz Roger – Królewski Radca Sanitarny, Książe Lekarz Dworu w Rudach, lekarz naczelny pilchowskiego szpitala i inicjator rozbudowy klasztoru o skrzydła boczne. Pracował społecznie, wspierał działalność szpitala. Oprócz leczenia doktor Roger miał również dwie pasje: był przyrodnikiem i zbieraczem pieśni ludowych. Nauczył się języka polskiego i zebrał 546 pieśni, które wydał w 1863 r. pod tytułem *Pieśni ludu polskiego w Górnym Śląsku*.

²⁶ Hrabia Karl Gabriel v. Wengersky, właściciel państwa stanowego Rybnik, kupił Pilchowice i Nieborowice od barona v. Reischwitz w 1726 r. Jego następcami byli potomkowie: Franz Karl (do 1747), Emanuel (do 1768) i Anton, który sprzedał w 1788 fiskusowi dobra rybnickie, zatrzymując tylko majątek w Pilchowicach.

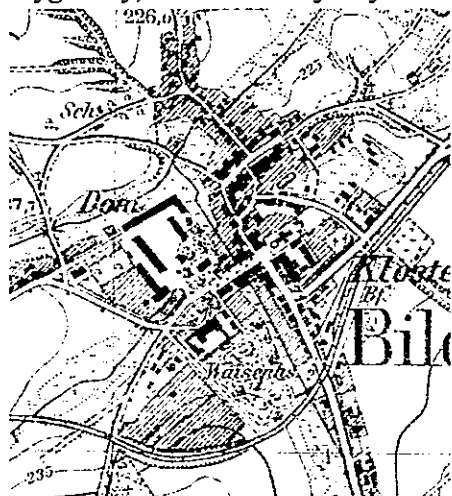
Ks. Konstanty Augustyn Damrot – pedagog, poeta, publicysta i działacz górnośląski. Uczył języka polskiego w pilchowskim Królewskim Katolickim Seminarium Nauczycielskim. W 1892 r. przeszedł na emeryturę, zamieszkał w klasztorze Bonifratrów w Pilchowicach. Zmarł 5 marca 1895 r. na przyklasztornym cmentarzu zachował się jego nagrobek. Ksiądz Damrota nazywa się „śląskim wieszczem”. Teksty pisane po polsku wydawał pod pseudonimem – Czesław Lubiński. Napisał między innymi tomiki wierszy: *Wianek z Górnego Śląska* i *Z niwy Śląskiej* oraz prace historyczne: *Szkice z ziemi i historii Prus Królewskich* i *Die älteren Ortsnamen Schlesiens, ihre Entstehung und Bedeutung* (Dawne nazwy miejscowości Śląska, ich geneza i znaczenie) – rozprawę udowadniającą przynależność Śląska do Polski w oparciu o analizę nazw miejscowości.

V.2.1. Zabytki nieruchome Gminy Pilchowice.

W myśl art. 6 ustawy o ochronie zabytków i opiece nad zabytkami za zabytki nieruchome uznaje się krajobraz kulturowy, układy urbanistyczne, ruralistyczne, zespoły budowlane, dzieła architektury i budownictwa, dzieła budownictwa obronnego, obiekty techniki, cmentarze, parki, ogrody i inne formy zaprojektowanej zieleni, miejsca upamiętniające wydarzenia historyczne bądź działalność wybitnych osobistości lub instytucji.

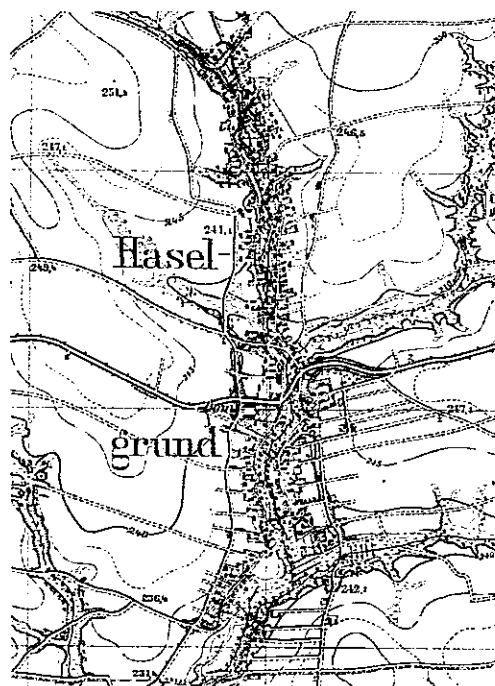
Gmina Pilchowice opracowała Gminną Ewidencję Zabytków, w której znalazło się 198 obiektów. Do rejestru zabytków województwa śląskiego wpisano 20 obiektów zabytkowych. Wojewódzka ewidencja zabytków wymienia dodatkowo 37 rozpoznanych stanowisk archeologicznych., z których dwa wpisano do rejestru zabytków. Znaczna większość obiektów zabytkowych objęta jest ochroną prawną na mocy wpisu do rejestru zabytków województwa śląskiego lub na mocy zapisów w miejscowych planach zagospodarowania przestrzennego. Obiekty prezentują dużą różnorodność, można wśród nich znaleźć wczesnośredniowieczne grodzisko w Żernicy, obiekty mieszkalne, prezentujące cechy typowe dla zabudowy folwarcznej, zagrodowej, małomiasteczkowej czy willowej, budynki gospodarcze (spichlerze, stodoły, budynki inwentarskie), obiekty użyteczności publicznej (szkoły, dworce kolejowe, gospoda, szpital, d. klasztor bonifratrów). Bogato reprezentowane jest budownictwo sakralne: kościoły drewniane w Wilczy i Żernicy, kościół parafialny w Pilchowicach oraz obiekty architektury dworskiej i pałacowej (Pilchowice, Wilcza, Żernica). Wyjątkowymi na tym tle obiektami są: zabytkowy zespół kolejki wąskotorowej, którego elementy zachowały się w Pilchowicach, Stanicy i Nieborowicach oraz pozostałości architektury obronnej – ruiny bunkrów z czasów ostatniej wojny w okolicach Nieborowic i Pilchowic. Ochroną konserwatorską objęto również zachowane układy urbanistyczno-ruralistyczne miejscowości (Pilchowice, Żernica) i zespoły architektoniczne: pałacowo-parkowy w Kuźni Nieborowskiej, czy klasztoro-szpitalny w Pilchowicach.

Układy ruralistyczne i urbanistyczne. *Pilchowice* (niem. Pilchowitz, Bilchengrund) zachowały oryginalny, semiurbanistyczny układ z czworobocznym rynkiem, usytuowanym na pn. od niego



kościółem parafialnym oraz rozciągającym się na pd. rozległym architektoniczno-parkowym zespołem klasztoru-szpitala. Na zach. od rynku widoczne pozostałości pierwotnego założenia dworskiego. Zachowana jest również dobrze rozwinięta sieć drożna, umożliwiająca sprawną komunikację z sąsiednimi miejscowościami i przynależnymi do Pilchowic przysiółkami: Dolną Wsią i Leboszowicami, o zachowanych układach ulicówek.

Żernica (niem. Deutsch Zernitz, Haselgrund) wieś o oryginalnym układzie owalnicy, rozciąga się wzdłuż koryta Potoku Żernickiego. Zachował się wewnętrzny i zewnętrzny układ komunikacyjny. Wokół dawnego grodu rycerskiego czytelny układ o charakterze podgrodzia, z zachowaną siecią ulic, tworzących obecnie centrum dzisiejszej wsi. Poza średniowiecznym centrum usytuowano, zachowany fragmentarycznie zespół pałacowo-parkowy z niewielkim folwarkiem.



Kościóły i cmentarze. Kościoły wpisane do rejestru zabytków znajdują się w Pilchowicach, Stanicy, Wilczej i Żernicy. Dwa z nich drewniane: w *Wilczej* – pw. Św. Mikołaja (poł. XVIII w.), wzniesiony przez gliwickiego cieślę J. Siedlaczka i w *Żernicy* – pw. Św. Michała (1648 ?), wzniesiony z fundacji opata cystersów rudzkich, prezentują typ charakterystyczny dla drewnianej architektury sakralnej Śląska – w konstrukcji zrębowej, ze środkowymi wieżami w konstrukcji słupowo-ramowej z izbicami, częściowo pobitymi gontem, częściowo oszalowanymi deskami, z wysokimi gontowymi dachami i sygnaturkami. W obu kościołach zachowane barokowe wyposażenie. Dwa pozostałe kościoły murowane, z przełomu XVIII i XIX w., barokowo-klasycystyczne, o tradycyjnej formie śląskich kościołów z tego okresu, z charakterystycznym, ścienno-filarowym układem wnętrza. Kościół w *Stanicy* pw. Św. Marcina został