

ZARZĄDZENIE NR 0050.84.2026
WÓJTA GMINY PILCHOWICE

z dnia 9 lipca 2026 r.

**w sprawie ogłoszenia szóstego przetargu ustnego nieograniczonego na sprzedaż części nieruchomości
gruntowej niezabudowanej położonej w miejscowości Pilchowice, stanowiącej własność Gminy
Pilchowice**

Na podstawie art. 30 ust. 2 pkt 2 i 3 ustawy z dnia 8 marca 1990 r. o samorządzie gminnym (t. j. Dz. U. z 2026r., poz. 662), art. 38 ust. 1 i 2, art. 39, art. 40 ust. 1 pkt 1, ust. 2 i ust. 3 ustawy z dnia 21 sierpnia 1997 r. o gospodarce nieruchomościami (t. j. Dz. U. z 2026r., poz. 399) oraz § 3 ust. 1, § 4, § 6, § 13 rozporządzenia Rady Ministrów z dnia 14 września 2004r. w sprawie sposobu i trybu przeprowadzania przetargów oraz rokowań na zbycie nieruchomości (t. j. Dz. U. z 2021r. poz. 2213), a także § 2 i § 5 ust. 1 uchwały Rady Gminy Pilchowice Nr XIV/88/07 z dnia 5 grudnia 2007 r., w sprawie zasad gospodarowania nieruchomościami stanowiącymi własność Gminy Pilchowice (Dz. Urz. Woj. Śląskiego Nr 14, poz. 407 z dnia 29 stycznia 2008r.), zmienionej uchwałą Rady Gminy Pilchowice Nr XXXV/242/09 z dnia 10 września 2009 r., w sprawie zmiany uchwały Rady Gminy Pilchowice Nr XIV/88/07 z dnia 5 grudnia 2007 r., w sprawie zasad gospodarowania nieruchomościami stanowiącymi własność Gminy Pilchowice (Dz. Urz. Woj. Śląskiego Nr 194, poz. 3491 z dnia 4 listopada 2009r.)

zarządzam, co następuje:

§ 1. 1. Oglašzam szósty przetarg ustny nieograniczony na sprzedaż części nieruchomości gruntowej niezabudowanej położonej w miejscowości Pilchowice przy ul. Leboszowskiej, oznaczonej w ewidencji gruntów jako działka numer **1309/211 ark. mapy 2 obręb Pilchowice o pow. 0,0779 ha**, dla której Sąd Rejonowy w Gliwicach prowadzi księgę wieczystą nr [REDAKOWANA] stanowiącej własność Gminy Pilchowice.

2. Ogłoszenie o przetargu stanowi załącznik nr 1 do niniejszego zarządzenia.

§ 2. 1. Ogłoszenie o przetargu podaje się do publicznej wiadomości poprzez wywieszenie na tablicy ogłoszeń i zamieszczenie na stronie internetowej Urzędu Gminy.

2. Informację o ogłoszeniu przetargu podaje się do publicznej wiadomości w prasie.

§ 3. Wykonanie zarządzenia powierzam Podinspektorowi w Referacie Planowania Przestrzennego i Gospodarki Nieruchomościami.

§ 4. Nadzór nad wykonaniem zarządzenia pełni Kierownik Referatu Planowania Przestrzennego, i Gospodarki Nieruchomościami.

§ 5. Zarządzenie wchodzi w życie z dniem podpisania.

z up. Wójta
Sekretarz Gminy

Dagmara Dzida

WÓJT GMINY PILCHOWICE

działając na podstawie art. 30 ust. 2 pkt 2 i 3 ustawy z dnia 8 marca 1990 r. o samorządzie gminnym (t. j. Dz. U. z 2026r., poz. 662), art. 38 ust. 1 i 2, art. 39, art. 40 ust. 1 pkt 1, ust. 2 i ust. 3 ustawy z dnia 21 sierpnia 1997 r. o gospodarce nieruchomościami (t. j. Dz. U. z 2026r., poz. 399) oraz § 3 ust. 1, § 4, § 6, § 13 rozporządzenia Rady Ministrów z dnia 14 września 2004r. w sprawie sposobu i trybu przeprowadzania przetargów oraz rokowań na zbycie nieruchomości (t. j. Dz. U. z 2021r. poz. 2213), a także § 2 i § 5 ust. 1 uchwały Rady Gminy Pilchowice Nr XIV/88/07 z dnia 5 grudnia 2007 r., w sprawie zasad gospodarowania nieruchomościami stanowiącymi własność Gminy Pilchowice (Dz. Urz. Woj. Śląskiego Nr 14, poz. 407 z dnia 29 stycznia 2008r.), zmienionej uchwałą Rady Gminy Pilchowice Nr XXXV/242/09 z dnia 10 września 2009 r., w sprawie zmiany uchwały Rady Gminy Pilchowice Nr XIV/88/07 z dnia 5 grudnia 2007 r., w sprawie zasad gospodarowania nieruchomościami stanowiącymi własność Gminy Pilchowice (Dz. Urz. Woj. Śląskiego Nr 194, poz. 3491 z dnia 4 listopada 2009r.)

o g ł a s z a:

**szósty przetarg ustny nieograniczony
na sprzedaż części nieruchomości gruntowej niezabudowanej
położonej w miejscowości Pilchowice, stanowiącej własność Gminy Pilchowice**

1. Oznaczenie nieruchomości według księgi wieczystej oraz katastru nieruchomości:

Przedmiotem sprzedaży jest część nieruchomości gruntowej niezabudowanej położonej w miejscowości Pilchowice przy ul. Leboszowskiej, oznaczonej w ewidencji gruntów jako dz. ew. nr **1309/211 ark. mapy 2 obręb Pilchowice o pow. 0,0779 ha**, dla której Sąd Rejonowy w Gliwicach prowadzi księgę wieczystą nr [REDAKTOWANE], stanowiącej własność Gminy Pilchowice (wolna od praw i roszczeń wobec osób trzecich ujawnionych w KW).

2. Powierzchnia nieruchomości:

- powierzchnia działki: 0,0779 ha

3. Opis nieruchomości:

Działka nr 1309/211 położona jest w obrębie Pilchowice, gmina Pilchowice, przy ul. Leboszowskiej, w sąsiedztwie terenów zabudowanych budynkami mieszkalnymi jednorodzinnymi oraz terenów niezabudowanych przeznaczonych pod budownictwo mieszkaniowe.

Działka nr 1309/211 ma kształt regularny, prostokątny. Topografia płaska, działka porośnięta trawą oraz w niewielkim fragmencie od strony północno-wschodniej drzewami bez wartości użytkowej, ale podnoszącymi jej walor zagospodarowania. (vide: rysunek 1 zamieszczony poniżej). Wycinka drzew przez nabywcę nieruchomości wymaga zachowania procedury wynikającej z ustawy o ochronie przyrody. Od strony południowej działka graniczy z rowem melioracyjnym.

Dojazd do działki nr 1309/211 ark. mapy 2 obręb Pilchowice publiczną drogą gminną ul. Leboszowską, a następnie ogólnodostępną gminną drogą wewnętrzną obejmującą działkę nr: 1317/211 ark. mapy 2 obręb Pilchowice.

Z treści mapy zasadniczej (udostępnionej przez Starostę Gliwickiego w ogólnodostępnym portalu mapowym WebEWID) wynika, że wzdłuż zachodniej granicy działki przebiega sieć kanalizacji deszczowej. Uzbrojenie działek sąsiednich – sieci elektryczna, gazowa, wodociągowa, telefoniczna, kanalizacji deszczowej.

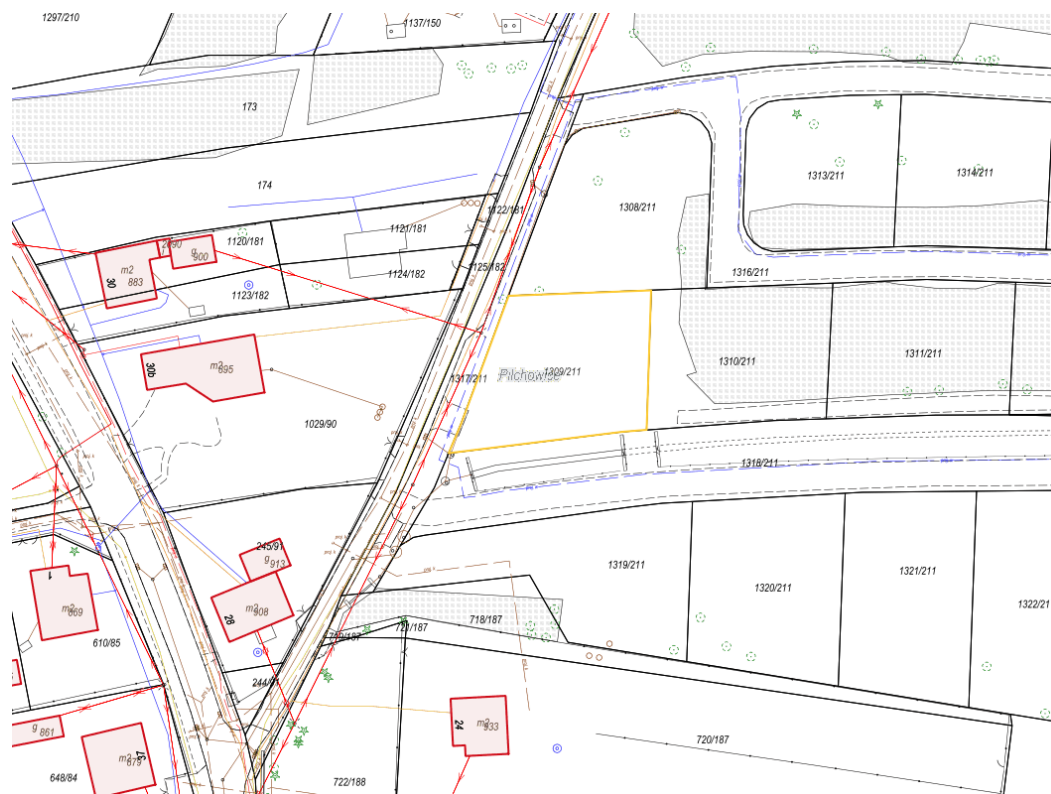
Zgodnie z danymi ujawnionymi w ewidencji gruntów na powierzchnię nieruchomości przeznaczonej do sprzedaży składają się użytki:

- grunty orne – RV o pow. 0,0779 ha.

Dla przedmiotowej działki objętej sprzedażą nie wykonano badań geotechnicznych, ani badań stopnia zanieczyszczenia gleby. Zatem sprzedawca nie ponosi odpowiedzialności za ewentualne negatywne skutki wyników tych badań.



Rysunek 1 Działka nr 1309/211 przeznaczona do sprzedaży zaznaczona kolorem żółtym



Rysunek 2 Fragment mapy z uzbrojeniem terenu

Działkę można zobaczyć w WEBEWID - Powiatowy System Informacji Przestrzennej: <https://gliwicki.webewid.pl/> e-usługi/portal-mapowy oraz na stronach geoportal.gov.pl i mapy.geoportal.gov.pl.

4. Przeznaczenie nieruchomości w miejscowym planie i sposób jego zagospodarowania:

Działka nr 1309/211 ark. mapy 2 obręb Pilchowice znajduje się na obszarze przeznaczonym w miejscowym planie zagospodarowania przestrzennego gminy Pilchowice, obejmującym teren jednostki osadniczej Pilchowice – etap I, zatwierdzonym uchwałą Rady Gminy Pilchowice Nr LIII/405/18 z dnia 23 sierpnia 2018r. (Dz. Urz. Woj. Śl. poz. 5242 z dnia 29 sierpnia 2018r.) pod **tereny zabudowy mieszkaniowej jednorodzinnej z usługami** (w podziale na MNuA i MNuB – ze względu na różne zasady kształtowania zabudowy i wskaźniki zagospodarowania), oznaczone symbolem **11MNuA**, dla którego określono następujące przeznaczenie:

§ 16. 1. Przeznaczenie i zasady zagospodarowania terenów zabudowy mieszkaniowej jednorodzinnej z usługami oznaczonych symbolami 1MNuA-26MNuA i 1MNuB-25MNuB:

1) *przeznaczenie podstawowe:*

a) *zabudowa mieszkaniowa jednorodzinna,*

b) *zabudowa mieszkaniowo - usługowa,*

c) *zabudowa rekreacji indywidualnej;*

2) *przeznaczenie dopuszczalne – zabudowa usług nieuciążliwych;*

3) *zasady zagospodarowania:*

a) *zabudowę mieszkaniowo-usługową dopuszcza się wyłącznie jako budynek lub budynki o udziale lokali usług nieuciążliwych nie większym niż 50% powierzchni całkowitej budynku oraz o nie więcej niż 2 lokalach mieszkalnych,*

b) *usługi nieuciążliwe dopuszcza się jako budynki usługowe, z zastrzeżeniem ust. 2 pkt 7, lub lokale w ramach zabudowy mieszkaniowej jednorodzinnej lub mieszkaniowo-usługowej,*

c) *zakazuje się uciążliwego użytkowania terenu.*

2. *Zasady kształtowania zabudowy i wskaźniki zagospodarowania terenów zabudowy mieszkaniowej jednorodzinnej z usługami oznaczonych symbolami 1MNuA-26MNuA i 1MNuB-25MNuB, z zastrzeżeniem ustaleń dotyczących ochrony budynku zabytkowego na terenie 21MNuB, o których mowa w § 7:*

1) *minimalny wskaźnik intensywności zabudowy – 0,02;*

2) *maksymalny wskaźnik intensywności zabudowy:*

a) *1MNuA-26MNuA – 0,7,*

b) *1MNuB-25MNuB – 0,6;*

3) *maksymalny wskaźnik powierzchni zabudowy, z zastrzeżeniem pkt 7:*

a) *1MNuA-26MNuA – 40%,*

b) *1MNuB-25MNuB – 35%;*

4) *minimalny wskaźnik powierzchni biologicznie czynnej:*

a) *1MNuA-26MNuA – 35%,*

b) *1MNuB-25MNuB – 40%;*

5) *maksymalna wysokość zabudowy:*

a) *1MNuA-26MNuA – nie wyżej niż 11 m, przy czym dla garaży i budynków gospodarczych nie wyżej niż 5 m,*

b) *1MNuB-25MNuB – nie wyżej niż 9 m, przy czym dla garaży i budynków gospodarczych nie wyżej niż 4 m;*

6) *maksymalna wysokość budowli - dla wiat nie wyżej niż 3 m, dla innych obiektów nie wyżej niż 13m;*

7) *gabarytu budynków usługowych - łączna powierzchnia zabudowy budynków usługowych na działce budowlanej nie może być większa niż 150 m²;*

8) *geometria dachów - ustala się dachy płaskie i spadowe, przy czym dla nowej zabudowy o wysokości powyżej 8 m ustala się dachy dwu- i wielospadowe, z dopuszczeniem dachów płaskich wyłącznie o udziale w powierzchni wszystkich dachów nie większym niż 30%;*

9) *sytuowanie budynków w stosunku do granicy działki:*

- a) dla terenów 1MNUb-25MNUb zakazuje się zabudowy szeregowej – sytuowania budynków ścianami bez okien i drzwi bezpośrednio przy dwóch przeciwległych odcinkach granicy działki budowlanej,
- b) dla terenów 1MNUa-26MNUa dopuszcza się zabudowę szeregową – sytuowanie budynków ścianami bez okien i drzwi bezpośrednio przy dwóch przeciwległych odcinkach granicy działki budowlanej,
- c) dopuszcza się zabudowę bliźniaczą – sytuowanie budynków ścianami bez okien i drzwi bezpośrednio przy jednej, wspólnej granicy sąsiadujących działek budowlanych;
- 10) minimalna powierzchnia nowo wydzielanej działki budowlanej:
- a) 1MNUa-26MNUa – 700 m², przy czym dopuszcza się 400 m² dla budynków w zabudowie bliźniaczej i 200 m² dla budynków w zabudowie szeregowej,
- b) 1MNUb-25MNUb – 800 m², przy czym dopuszcza się 400 m² dla budynków w zabudowie bliźniaczej.

Powyższe informacje dotyczące przeznaczenia terenu w MPZP zostały sporządzone z uwzględnieniem aktualnej (tj. uwidocznionej na dzień wydania niniejszego dokumentu) geometrii działki będącej treścią mapy ewidencyjnej udostępnionej przez Powiatowy Ośrodek Dokumentacji Geodezyjnej i Kartograficznej.

Ze szczegółowymi ustaleniami miejscowego planu zagospodarowania przestrzennego można się zapoznać na stronie internetowej <https://pilchowice.e-mapa.net/> lub w Urzędzie Gminy w Pilchowicach ul. Dworcowa 15, pokój nr 4.

Sposób zagospodarowania: nie dotyczy

5. Termin zagospodarowania nieruchomości:

- nie dotyczy.

6. Wysokość stawek procentowych opłat z tytułu użytkowania wieczystego:

- nie dotyczy.

7. Wysokość opłat z tytułu użytkowania, najmu lub dzierżawy:

- nie dotyczy.

8. Terminy wnoszenia opłat:

- nie dotyczy.

9. Zasady aktualizacji opłat:

- nie dotyczy.

10. Informacja o przeznaczeniu do zbycia:

- w trybie przetargu ustnego nieograniczonego.

11. Cena wywoławcza nieruchomości:

Cena wywoławcza nieruchomości została ustalona na kwotę:

158 000,00 zł

(słownie: sto pięćdziesiąt osiem tysięcy złotych 00/100 zł)

Do ceny nieruchomości osiągniętej w przetargu zostanie doliczony podatek od towarów i usług VAT w wysokości 23 % zgodnie z ustawą z dnia 11 marca 2004r. o podatku od towarów i usług (t. j. Dz. U z 2025r., poz. 775 ze zm.).

12. Obciążenia nieruchomości:

Dla działki ewidencyjnej nr 1309/211 ark. mapy 2 obręb Pilchowice przeznaczonej do sprzedaży Sąd Rejonowy w Gliwicach prowadzi księgę wieczystą nr [REDAKTOWANE], wolną od obciążeń i zobowiązań.

- 13. Termin do złożenia wniosku przez osoby, którym przysługuje pierwszeństwo w nabyciu nieruchomości na podst. art. 34 ust. 1 pkt. 1 i pkt. 2:**
- termin, o którym mowa powyżej upłynął w dniu 25 października 2024r. W wyżej wskazanym terminie nie wpłynął żaden wniosek w tym przedmiocie.
- 14. Zobowiązania, których przedmiotem jest nieruchomość:**
- nie dotyczy.
- 15. Termin i miejsce przetargu**
Przetarg odbędzie się dnia **11 sierpnia 2026r. o godz. 9:00** w sali przy ul. Damrota 5, 44-145 Pilchowice (naprzeciwko budynku Urzędu Gminy Pilchowice, wejście od strony Targowiska).
- 16. Wysokość wadium, formy, termin i miejsce jego wniesienia:**
Wadium w wysokości **15 800,00 zł** (słownie: piętnaście tysięcy osiemset złotych 00/100) należy wnieść w formie pieniężnej na konto Urzędu Gminy nr **15 8460 0008 2002 0005 8825 0009** Mikołowski Bank Spółdzielczy w Mikołowie. Wadium winno być uznane na rachunku gminy najpóźniej w dniu **4 sierpnia 2026r.** Na przetarg należy zgłosić się z dowodem wniesienia wadium.
W tytule wpłaty należy wpisać: „*Przetarg – sprzedaż dz. 1309/211 Pilchowice, imię i nazwisko osoby lub nazwa podmiotu, na rzecz którego nieruchomość będzie nabywana.*”
UWAGA: W przypadku małżonków pozostających w ustawowej wspólności majątkowej, gdy nieruchomość ma zostać nabyta do majątku wspólnego, w tytule przelewu należy wskazać dane obojga małżonków.
Wadium wniesione w pieniądzu przez uczestnika przetargu, który przetarg wygra, zalicza się na poczet ceny nabycia nieruchomości.
Pozostałym uczestnikom przetargu, którzy nie zostaną nabywcami nieruchomości, wadium zostanie zwrócone na podane konto bankowe, w terminie 3 dni od dnia, odpowiednio: odwołania/zamknięcia/unieważnienia/zakończenia wynikiem negatywnym przetargu.
- 17. Sposób ustalenia opłat z tytułu użytkowania wieczystego:**
– nie dotyczy.
- 18. Warunki uczestnictwa w przetargu:**
Uczestnikami przetargu mogą być polskie i zagraniczne osoby fizyczne posiadające pełną zdolność do czynności prawnych (bądź ich pełnomocnicy, na podstawie pisemnego pełnomocnictwa), polskie i zagraniczne osoby prawne i inne osoby ustawowe, należycie reprezentowane.
W przypadku osób fizycznych będących w związku małżeńskim udział w przetargu wymaga obecności obojga małżonków, tudzież przedłożenia oświadczenia złożonego przez nieobecnego współmałżonka o treści stanowiącej **załącznik nr C** albo przedłożenia umowy notarialnej ustanawiającej rozdzielność majątkową.
Nabywców będących cudzoziemcami wiąże ustawa z dnia 24 marca 1920r. o nabywaniu nieruchomości przez cudzoziemców (t. j. Dz. U. z 2017, poz. 2278).
Warunkiem udziału w przetargu jest wniesienie wadium w wymaganym terminie i wysokości oraz okazanie komisji przetargowej przed otwarciem przetargu oryginału dowodu wniesienia wadium, dowodu osobistego lub w przypadku przedsiębiorców dodatkowo aktualnego wpisu do ewidencji działalności gospodarczej, aktualnego odpisu z Krajowego Rejestru Sądowego i zgodę organów statutowych na nabycie nieruchomości.
Uczestnik przetargu zobowiązany jest także do złożenia oświadczenia, z którego będzie wynikać, iż:
- nie zalega z płatnościami na rzecz Gminy Pilchowice,
- zapoznał się z warunkami przetargu.

Wzór oświadczenia stanowi **załącznik nr B** do ogłoszenia Wójta Pilchowice o szóstym przetargu ustnym nieograniczonym na sprzedaż części nieruchomości gruntowej niezabudowanej położonej w miejscowości Pilchowice, stanowiącej własność Gminy Pilchowice.

UWAGA: W przypadku małżonków pozostających w ustawowej wspólności majątkowej wyżej wskazane oświadczenie (załącznik B) składa każdy ze współmałżonków. Jeżeli w imieniu małżonków w przetargu będzie uczestniczył tylko jeden z nich wówczas, oprócz oświadczenia o treści załącznika nr C, winien on przedłożyć również oświadczenie nieobecnego małżonka o treści odpowiadającej załącznikowi nr B do ogłoszenia Wójta Pilchowice o szóstym przetargu ustnym nieograniczonym na sprzedaż części nieruchomości gruntowej niezabudowanej położonej w miejscowości Pilchowice, stanowiącej własność Gminy Pilchowice.

Pełnomocnicy osób fizycznych oraz osoby fizyczne umocowane do działania w imieniu osób prawnych winne przedstawić pełnomocnictwo mocodawcy w formie pisemnej z notarialnie poświadczonym podpisem.

Brak jednego z powyższych dokumentów stanowi podstawę niedopuszczenia oferenta do uczestnictwa w przetargu.

19. Przetarg jest ważny bez względu na liczbę uczestników przetargu, jeżeli przynajmniej jeden uczestnik zaoferował co najmniej jedno postąpienie powyżej ceny wywoławczej. Wysokość postąpienia nie może wynosić mniej niż 1% ceny wywoławczej, z zaokrągleniem w górę do pełnych dziesiątek złotych.

20. Skutki uchylenia się od zawarcia umowy sprzedaży nieruchomości lub oddania w użytkowanie wieczyste nieruchomości gruntowej:

Szczegółowy termin i miejsce zawarcia umowy zostaną określone przez sprzedawcę w ciągu 21 dni od dnia rozstrzygnięcia przetargu w odrębnym zawiadomieniu.

Jeżeli osoba ustalona jako nabywca nieruchomości nie przystąpi bez usprawiedliwienia do zawarcia umowy w miejscu i terminie podanych w zawiadomieniu, sprzedawca odstąpi od zawarcia umowy, a wpłacone wadium nie będzie podlegać zwrotowi.

21. Dodatkowe informacje:

Działka nr 1309/211 ark. mapy 2 obręb Pilchowice objęta jest granicami Aglomeracji Pilchowice na podstawie Uchwały Nr LXVIII/489/23 Rady Gminy Pilchowice z dnia 21 grudnia 2023r. w sprawie zmiany obszaru i granic Aglomeracji Pilchowice /Dz. Urz. Woj. Śl. poz. 19 z dn. 21.12.2023r./.

Koszty związane z nabyciem nieruchomości oraz ujawnieniem tych praw w księdze wieczystej, a także okazaniem jej granic **pokrywa nabywca**.

Przetarg przeprowadzony zostanie w oparciu o przepisy rozporządzenia Rady Ministrów z dnia 14 września 2004r. w sprawie sposobu i trybu przeprowadzania przetargów oraz rokowań na zbycie nieruchomości (t. j. Dz. U. z 2021r., poz. 2213).

Wójt Gminy Pilchowice zastrzega sobie prawo do:

- a) przesunięcia terminu przetargu, a w uzasadnionych przypadkach odwołania przetargu, informując o tym niezwłocznie w formie właściwej dla ogłoszenia o przetargu,
- b) zamknięcia przetargu,
- c) unieważnienia przetargu,
- d) zakończenia przetargu wynikiem negatywnym, jeżeli nikt nie przystąpił do przetargu ustnego lub żaden z uczestników nie zaoferuje postąpienia ponad cenę wywoławczą.

Ogłoszenie niniejszego przetargu następuje z uwagi na to, że przeprowadzone w dniach: 28 listopada 2024r. pierwszy przetarg ustny nieograniczony, 20 maja 2025r. drugi przetarg ustny nieograniczony, 27 sierpnia 2025r. trzeci przetarg ustny nieograniczony, 26 lutego 2026r. czwarty przetarg ustny nieograniczony, 14 maja 2026 piąty przetarg ustny nieograniczony na sprzedaż części nieruchomości gruntowej niezabudowanej położonej w miejscowości Pilchowice, stanowiącej własność Gminy Pilchowice, zakończyły się wynikami negatywnymi.

Uczestnik przetargu może, w terminie 7 dni od dnia ogłoszenia wyniku przetargu ustnego, zaskarżyć czynności związane z przeprowadzeniem przetargu do Wójta Gminy Pilchowice.

Klauzula informacyjna dot. przetwarzania danych osobowych na podstawie obowiązku prawnego ciążącego na administratorze w zakresie sprzedaży nieruchomości gminnych stanowi Załącznik Nr A do ogłoszenia Wójta Gminy Pilchowice o szóstym przetargu ustnym nieograniczonym na sprzedaż części nieruchomości gruntowej niezabudowanej położonej w miejscowości Pilchowice, stanowiącej własność Gminy Pilchowice.

Treść niniejszego ogłoszenia wywiesza się na tablicy ogłoszeń w siedzibie Urzędu Gminy Pilchowice przy ul. Damrota 6 w Pilchowicach, na stronie internetowej Urzędu Gminy www.bip.pilchowice.pl w zakładce „*Sprzedaż mienia oraz wykazy nieruchomości - Zamieszkał w Gminie Pilchowice*” oraz w prasie.

Informacja o wyniku przetargu zostanie zamieszczona na stronie internetowej Urzędu Gminy www.bip.pilchowice.pl oraz na tablicy ogłoszeń w siedzibie Urzędu Gminy.

Z ustaleniami miejscowego planu zagospodarowania przestrzennego należy zapoznać się przed przystąpieniem do przetargu na stronach internetowych www.bip.pilchowice.pl, <https://pilchowice.e-mapa.net/> lub w Urzędzie Gminy w Pilchowicach ul. Dworcowa 15 pok. nr 4. Informacja przestrzenna (w tym dotycząca położenia działki) dostępna jest poprzez usługę WEBEWID - Powiatowy System Informacji Przestrzennej: <https://gliwicki.webewid.pl/e-uslugi/portal-mapowy> oraz na stronach geoportal.gov.pl i mapy.geoportal.gov.pl.

Dodatkowych informacji dot. przetargu udziela Pani Justyna Sicińska - Urząd Gminy w Pilchowicach ul. Dworcowa 15 pokój nr 4, tel. 32/332 71 67.

z up. Wójta

Dagmara Dzida

Sekretarz Gminy

Załącznik nr A do ogłoszenia
Wójta Gminy Pilchowice o szóstym przetargu
ustnym nieograniczonym na sprzedaż
części nieruchomości gruntowej niezabudowanej
położonej w miejscowości Pilchowice,
stanowiącej własność Gminy Pilchowice, wskazanej
w Zarządzeniu nr 0050.84.2026 z dnia 9 lipca 2026

Klauzula informacyjna dot. przetwarzania danych osobowych na podstawie obowiązku prawnego ciążącego na administratorze w zakresie sprzedaży nieruchomości gminnych	
Zgodnie z rozporządzeniem Parlamentu Europejskiego I Rady (UE) 2016/679 z dnia 27 kwietnia 2016r. w sprawie ochrony osób fizycznych w związku z przetwarzaniem danych osobowych i w sprawie swobodnego przepływu takich danych oraz uchylenia dyrektywy 95/45/W (ogólne rozporządzenie o ochronie danych)	
Tożsamość administratora	Administrator: Gmina Pilchowice, a w jej imieniu Wójt Gminy Pilchowice, adres siedziby: ul. Damrota 6, 44-145 Pilchowice. W zakresie danych przetwarzanych w dokumentacji papierowej i innych zbiorach danych prowadzonych ze sprzedażą nieruchomości jest Wójt Gminy.
Dane kontaktowe administratora	Z administratorem można się skontaktować poprzez e-mail: ug@pilchowice.pl, tel. 32 235-65-21.
Dane kontaktowe inspektora ochrony danych	Administrator - Gmina Pilchowice, a w jej imieniu Wójt Gminy Pilchowice, wyznaczył inspektora ochrony danych, którym jest Pan Zbigniew Woźniak adres email: nowator@nowator.edu.pl. Z inspektorem ochrony danych można się skontaktować we wszystkich sprawach dotyczących przetwarzania danych osobowych oraz korzystania z praw związanych z przetwarzaniem danych.
Cele przetwarzania i podstawa przetwarzania	Pana/Pani dane będą przetwarzane w celu wypełnienia obowiązku wynikającego z przepisu prawa - art. 6 ust. 1 lit. c RODO w zakresie: - obowiązku prawnego w celu spisania protokołu z przeprowadzonego przetargu na zbycie nieruchomości gminnych Pana/Pani dane będą przetwarzane na podstawie art. 40, 41 i 42 ustawy z dnia 21 sierpnia 1997r. o gospodarce nieruchomościami
Odbiorcy danych	Odbiorcami Pana/Pani danych osobowych będą: pełnomocnicy gminy; pełnomocnicy strony; podmioty obsługujące systemy informatyczne funkcjonujące w Urzędzie Gminy Pilchowice; podmioty realizujące przesyłki pocztowe, notariusz
Przekazanie danych osobowych do państwa trzeciego lub organizacji międzynarodowej	Pana/Pani dane nie będą przekazywane do państwa trzeciego ani organizacji międzynarodowej.
Okres przechowywania danych	Zgodnie z ustawą z dnia 14 lipca 1983r. o narodowym zasobie archiwalnym i archiwach, Pana/Pani dane osobowe przechowywane będą w tut. Urzędzie do 25 lat od zakończenia sprawy, a następnie przekazywane do właściwego archiwum państwowego
Prawa podmiotów danych	W związku z przetwarzaniem danych osobowych przysługuje Panu/Pani prawo do: - dostępu do swoich danych osobowych, - sprostowania swoich danych osobowych, - usunięcia swoich danych osobowych, - ograniczenia przetwarzania swoich danych osobowych, - wniesienia sprzeciwu do przetwarzania swoich danych osobowych
Prawo wniesienia skargi do organu nadzorczego	Przysługuje Panu/Pani prawo do wniesienia skargi do organu nadzorczego zajmującego się ochroną danych osobowych, którym w Polsce jest Prezes Urzędu Ochrony Danych Osobowych w przypadku uznania, że przetwarzanie danych narusza przepisy rozporządzenia wskazanego na wstępie.
Informacja o dowolności lub obowiązku podania danych	Podanie przez Pana/Panią danych osobowych jest obowiązkiem ustawowym. Konsekwencją ich niedopełnienia będzie brak możliwości realizacji sprawy.
Informacja o zautomatyzowanym podejmowaniu decyzji, w tym o profilowaniu	Pana/Pani dane nie będą przetwarzane dla zautomatyzowanego podejmowania decyzji, w tym profilowania, o którym mowa w art. 22 RODO

Załącznik nr B do ogłoszenia
Wójta Gminy Pilchowice o szóstym przetargu
ustnym nieograniczonym na sprzedaż
części nieruchomości gruntowej niezabudowanej
położonej w miejscowości Pilchowice,
stanowiącej własność Gminy Pilchowice, wskazanej
w Zarządzeniu nr 0050.84.2026
z dnia 9 lipca 2026r.

Pilchowice, dnia.....

OŚWIADCZENIE

Ja, niżej podpisany/a, jako uczestnik VI przetargu
ustnego nieograniczonego na sprzedaż części nieruchomości gruntowej niezabudowanej, oznaczonej
w ewidencji gruntów jako dz. ew. nr **1309/211 ark. mapy 2 obręb Pilchowice o pow. 0,0779 ha**,
dla której Sąd Rejonowy w Gliwicach prowadzi księgę wieczystą nr [REDACTED], położonej
w miejscowości Pilchowice, stanowiącej własność Gminy Pilchowice oświadczam że:

- nie zalegam z płatnościami na rzecz Gminy Pilchowice,
- zapoznałem/am się z warunkami przetargu.

.....
(podpis)

Załącznik nr C do ogłoszenia
Wójta Gminy Pilchowice o szóstym przetargu
ustnym nieograniczonym na sprzedaż
części nieruchomości gruntowej niezabudowanej
położonej w miejscowości Pilchowice,
stanowiącej własność Gminy Pilchowice, wskazanej
w Zarządzeniu nr 0050.84.2026
z dnia 9 lipca 2026r.

Pilchowice, dnia.....

.....
imię i nazwisko

.....
miejsce zamieszkania

nr dow. osobistego.....

PESEL:.....

O Ś W I A D C Z E N I E

Oświadczam, iż wyrażam zgodę mojej/emu współmałżonce/kowi
..... nr dowodu osobistego PESEL
na udział w szóstym przetargu ustnym nieograniczonym na sprzedaż części nieruchomości
gruntowej niezabudowanej położonej w miejscowości Pilchowice, stanowiącej własność
Gminy Pilchowice (a tym samym na licytowanie w moim imieniu i na moją rzecz oraz
nabycie wskazanej poniżej nieruchomości), który odbędzie się w dn. 11.08.2026r.,
dotyczącym sprzedaży części nieruchomości, stanowiącej dz. ew. nr 1309/211 ark. mapy 2
obręb Pilchowice o pow. 0,0779 ha, opisanej nr KW [REDAKCYJNE] oraz oświadczam,
że nabycie nastąpi ze środków pochodzących z naszego majątku wspólnego.

.....
podpis