

WÓJT GMINY PILCHOWICE

działając na podstawie art. 30 ust. 2 pkt 2 i 3 ustawy z dnia 8 marca 1990 r. o samorządzie gminnym (t. j. Dz. U. z 2024r., poz. 1465), art. 38 ust. 1 i 2, art. 40 ust. 1 pkt 1, ust. 2 i ust. 3 ustawy z dnia 21 sierpnia 1997 r. o gospodarce nieruchomościami (t. j. Dz. U. z 2024r., poz. 1145) oraz § 3 ust. 1, § 4, § 6, § 13 rozporządzenia Rady Ministrów z dnia 14 września 2004r. w sprawie sposobu i trybu przeprowadzania przetargów oraz rokowań na zbycie nieruchomości (t. j. Dz. U. z 2021r. poz. 2213), a także § 2 i § 5 ust. 1 uchwały Rady Gminy Pilchowice Nr XIV/88/07 z dnia 5 grudnia 2007 r., w sprawie zasad gospodarowania nieruchomościami stanowiącymi własność Gminy Pilchowice (Dz. Urz. Woj. Śląskiego Nr 14, poz. 407 z dnia 29 stycznia 2008r.), zmienionej uchwałą Rady Gminy Pilchowice Nr XXXV/242/09 z dnia 10 września 2009 r., w sprawie zmiany uchwały Rady Gminy Pilchowice Nr XIV/88/07 z dnia 5 grudnia 2007 r., w sprawie zasad gospodarowania nieruchomościami stanowiącymi własność Gminy Pilchowice (Dz. Urz. Woj. Śląskiego Nr 194, poz. 3491 z dnia 4 listopada 2009r.)

o g ł a s z a:

**pierwszy przetarg ustny nieograniczony
na sprzedaż części nieruchomości gruntowej niezabudowanej
położonej w miejscowości Pilchowice, stanowiącej własność Gminy Pilchowice**

1. Oznaczenie nieruchomości według księgi wieczystej oraz katastru nieruchomości:

Przedmiotem sprzedaży jest część nieruchomości gruntowej niezabudowanej położonej w miejscowości Pilchowice przy ul. Leboszowskiej, oznaczonej w ewidencji gruntów jako dz. ew. nr **1309/211 ark. mapy 2 obręb Pilchowice o pow. 0,0779 ha**, dla której Sąd Rejonowy w Gliwicach prowadzi księgę wieczystą nr GL1G/00029030/5, stanowiącej własność Gminy Pilchowice (wolna od praw i roszczeń wobec osób trzecich ujawnionych w KW).

2. Powierzchnia nieruchomości:

- powierzchnia działki: 0,0779 ha

3. Opis nieruchomości:

Działka nr 1309/211 położona jest w obrębie Pilchowice, gmina Pilchowice, przy ul. Leboszowskiej, w sąsiedztwie terenów zabudowanych budynkami mieszkalnymi jednorodzinnymi oraz terenów niezabudowanych przeznaczonych pod budownictwo mieszkaniowe.

Działka nr 1309/211 ma kształt regularny, prostokątny. Topografia płaska, działka porośnięta trawą oraz w niewielkim fragmencie od strony północno-wschodniej drzewami bez wartości użytkowej, ale podnoszącymi jej walor zagospodarowania. (vide: rysunek 1 zamieszczony poniżej). Wycinka drzew przez nabywcę nieruchomości wymaga zachowania procedury wynikającej z ustawy o ochronie przyrody. Od strony południowej działka graniczy z rowem melioracyjnym.

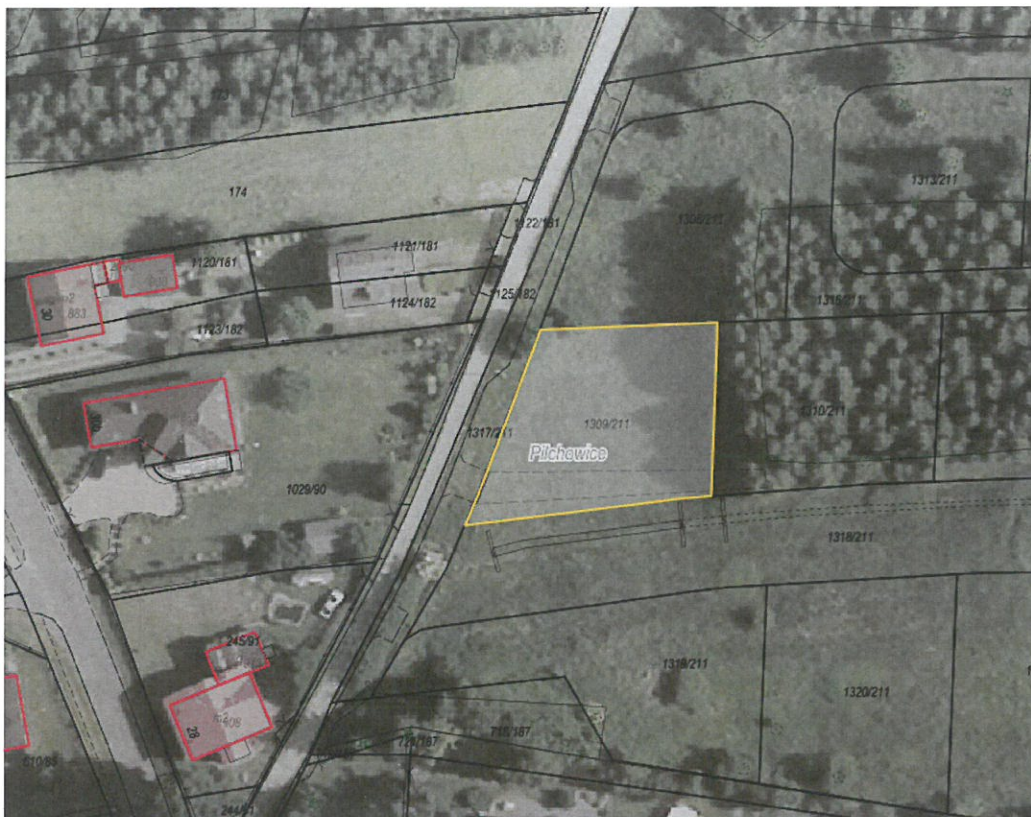
Dojazd do działki nr 1309/211 ark. mapy 2 obręb Pilchowice publiczną drogą gminną ul. Leboszowską, a następnie ogólnodostępną gminną drogą wewnętrzną obejmującą działkę nr: 1317/211 ark. mapy 2 obręb Pilchowice.

Z treści mapy zasadniczej (udostępnionej przez Starostę Gliwickiego w ogólnodostępnym portalu mapowym WebEWID) wynika, że przez działkę nie przebiega żadna infrastruktura techniczna. Uzbrojenie działek sąsiednich – sieci elektryczna, gazowa, wodociągowa, telefoniczna.

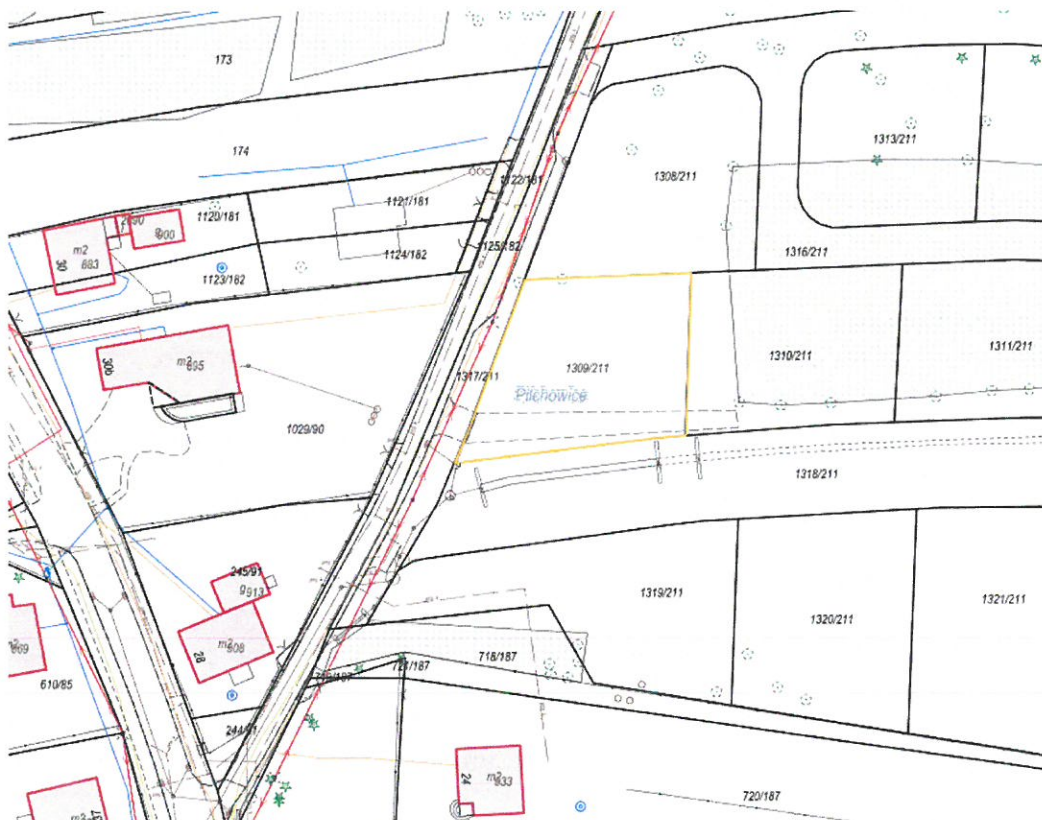
Zgodnie z danymi ujawnionymi w ewidencji gruntów na powierzchnię nieruchomości przeznaczonej do sprzedaży składają się użytki:

- grunty orne – RV o pow. 0,0779 ha.

Dla przedmiotowej działki objętej sprzedażą nie wykonano badań geotechnicznych, ani badań stopnia zanieczyszczenia gleby. Zatem sprzedawca nie ponosi odpowiedzialności za ewentualne negatywne skutki wyników tych badań.



Rysunek 1 Działka nr 1309/211 przeznaczona do sprzedaży zaznaczona kolorem żółtym



Rysunek 2 Fragment mapy z uzbrojeniem terenu

Działkę można zobaczyć w WEBEWID - Powiatowy System Informacji Przestrzennej: <https://gliwicki.webewid.pl/> e-usługi/portal-mapowy oraz na stronach geportal.gov.pl i mapy.geportal.gov.pl.

4. Przeznaczenie nieruchomości w miejscowym planie i sposób jego zagospodarowania:

Działka nr 1309/211 ark. mapy 2 obręb Pilchowice znajduje się na obszarze przeznaczonym w miejscowym planem zagospodarowania przestrzennego gminy Pilchowice, obejmującym teren jednostki osadniczej Pilchowice – etap I, zatwierdzonym uchwałą Rady Gminy Pilchowice Nr LIII/405/18 z dnia 23 sierpnia 2018r. (Dz. Urz. Woj. Śl. poz. 5242 z dnia 29 sierpnia 2018r.) pod **tereny zabudowy mieszkaniowej jednorodzinnej z usługami** (w podziale na MNuA i MNuB – ze względu na różne zasady kształtowania zabudowy i wskaźniki zagospodarowania), oznaczone symbolem **11MNuA**, dla którego określono następujące przeznaczenie:

§ 16. 1. Przeznaczenie i zasady zagospodarowania terenów zabudowy mieszkaniowej jednorodzinnej z usługami oznaczonych symbolami 1MNuA-26MNuA i 1MNuB-25MNuB:

1) przeznaczenie podstawowe:

a) zabudowa mieszkaniowa jednorodzinna,

b) zabudowa mieszkaniowo - usługowa,

c) zabudowa rekreacji indywidualnej;

2) przeznaczenie dopuszczalne – zabudowa usług nieuciążliwych;

3) zasady zagospodarowania:

a) zabudowę mieszkaniowo-usługową dopuszcza się wyłącznie jako budynek lub budynki o udziale lokali usług nieuciążliwych nie większym niż 50% powierzchni całkowitej budynku oraz o nie więcej niż 2 lokalach mieszkalnych,

b) usługi nieuciążliwe dopuszcza się jako budynki usługowe, z zastrzeżeniem ust. 2 pkt 7,

lub lokale w ramach zabudowy mieszkaniowej jednorodzinnej lub mieszkaniowo-usługowej,

c) zakazuje się uciążliwego użytkowania terenu.

2. Zasady kształtowania zabudowy i wskaźniki zagospodarowania terenów zabudowy mieszkaniowej jednorodzinnej z usługami oznaczonych symbolami 1MNuA-26MNuA i 1MNuB-25MNuB, z zastrzeżeniem ustaleń dotyczących ochrony budynku zabytkowego na terenie 21MNuB, o których mowa w § 7:

1) minimalny wskaźnik intensywności zabudowy – 0,02;

2) maksymalny wskaźnik intensywności zabudowy:

a) 1MNuA-26MNuA – 0,7,

b) 1MNuB-25MNuB – 0,6;

3) maksymalny wskaźnik powierzchni zabudowy, z zastrzeżeniem pkt 7:

a) 1MNuA-26MNuA – 40%,

b) 1MNuB-25MNuB – 35%;

4) minimalny wskaźnik powierzchni biologicznie czynnej:

a) 1MNuA-26MNuA – 35%,

b) 1MNuB-25MNuB – 40%;

5) maksymalna wysokość zabudowy:

a) 1MNuA-26MNuA – nie wyżej niż 11 m, przy czym dla garaży i budynków gospodarczych nie wyżej niż 5 m,

b) 1MNuB-25MNuB – nie wyżej niż 9 m, przy czym dla garaży i budynków gospodarczych nie wyżej niż 4 m;

6) maksymalna wysokość budowli - dla wiat nie wyżej niż 3 m, dla innych obiektów nie wyżej niż 13m;

7) gabarytu budynków usługowych - łączna powierzchnia zabudowy budynków usługowych na działce budowlanej nie może być większa niż 150 m²;

8) geometria dachów - ustala się dachy płaskie i spadowe, przy czym dla nowej zabudowy o wysokości powyżej 8 m ustala się dachy dwu- i wielospadowe, z dopuszczeniem dachów płaskich wyłącznie o udziale w powierzchni wszystkich dachów nie większym niż 30%;

9) sytuowanie budynków w stosunku do granicy działki:

a) dla terenów 1MNuB-25MNuB zakazuje się zabudowy szeregowej – sytuowania budynków ścianami bez okien i drzwi bezpośrednio przy dwóch przeciwległych odcinkach granicy działki budowlanej,

b) dla terenów 1MNuA-26MNuA dopuszcza się zabudowę szeregową – sytuowanie budynków ścianami bez okien i drzwi bezpośrednio przy dwóch przeciwległych odcinkach granicy działki budowlanej,

c) dopuszcza się zabudowę bliźniaczą – sytuowanie budynków ścianami bez okien i drzwi bezpośrednio przy jednej, wspólnej granicy sąsiadujących działek budowlanych;

10) minimalna powierzchnia nowo wydzielanej działki budowlanej:

a) 1MNUa-26MNUa – 700 m², przy czym dopuszcza się 400 m² dla budynków w zabudowie bliźniaczej i 200 m² dla budynków w zabudowie szeregowej,

b) 1MNUb-25MNUb – 800 m², przy czym dopuszcza się 400 m² dla budynków w zabudowie bliźniaczej.

Ze szczegółowymi ustaleniami miejscowego planu zagospodarowania przestrzennego można się zapoznać na stronie internetowej <https://pilchowice.e-mapa.net/> lub w Urzędzie Gminy w Pilchowicach ul. Damrota 6, pokój nr 10 I piętro.

Sposób zagospodarowania: nie dotyczy

5. Termin zagospodarowania nieruchomości:

- nie dotyczy.

6. Wysokość stawek procentowych opłat z tytułu użytkowania wieczystego:

- nie dotyczy.

7. Wysokość opłat z tytułu użytkowania, najmu lub dzierżawy:

- nie dotyczy.

8. Terminy wnoszenia opłat:

- nie dotyczy.

9. Zasady aktualizacji opłat:

- nie dotyczy.

10. Informacja o przeznaczeniu do zbycia:

- w trybie przetargu ustnego nieograniczonego.

11. Cena wywoławcza nieruchomości:

Cena wywoławcza nieruchomości została ustalona na kwotę:

158 000,00 zł

(słownie: sto pięćdziesiąt osiem tysięcy złotych 00/100 zł)

Do ceny nieruchomości osiągniętej w przetargu zostanie doliczony podatek od towarów i usług VAT w wysokości 23 % zgodnie z ustawą z dnia 11 marca 2004r. o podatku od towarów i usług (t. j. Dz. U z 2024r., poz. 361 ze zm.).

12. Obciążenia nieruchomości:

Dla działki ewidencyjnej nr 1309/211 ark. mapy 2 obręb Pilchowice przeznaczonej do sprzedaży Sąd Rejonowy w Gliwicach prowadzi księgę wieczystą nr GL1G/00029030/5, wolną od obciążeń i zobowiązań.

13. Termin do złożenia wniosku przez osoby, którym przysługuje pierwszeństwo w nabyciu nieruchomości na podst. art. 34 ust. 1 pkt. 1 i pkt. 2:

- termin, o którym mowa powyżej upłynął w dniu 25 października 2024r. W wyżej wskazanym terminie nie wpłynął żaden wniosek w tym przedmiocie.

14. Zobowiązania, których przedmiotem jest nieruchomość:

- nie dotyczy.

15. Termin i miejsce przetargu

Przetarg odbędzie się dnia **28 listopada 2024r. o godz. 9:00** w sali nr 14 Urzędu Gminy Pilchowice, ul. Damrota 6, 44-145 Pilchowice.

16. Wysokość wadium, formy, termin i miejsce jego wniesienia:

Wadium w wysokości **15 800,00 zł** (słownie: piętnaście tysięcy osiemset złotych 00/100) należy wnieść w formie pieniężnej na konto Urzędu Gminy nr **15 8460 0008 2002 0005 8825 0009** Mikołowski Bank Spółdzielczy w Mikołowie. Wadium winno być uznane na rachunku gminy najpóźniej w dniu **21 listopada 2024r.** Na przetarg należy zgłosić się z dowodem wniesienia wadium.

W tytule wpłaty należy wpisać: „*Przetarg – sprzedaż dz. 1309/211 Pilchowice, imię i nazwisko osoby lub nazwa podmiotu, na rzecz którego nieruchomości będzie nabywana.*”

UWAGA: W przypadku małżonków pozostających w ustawowej wspólności majątkowej, gdy nieruchomość ma zostać nabyta do majątku wspólnego, w tytule przelewu należy wskazać dane obojga małżonków.

Wadium wniesione w pieniądzu przez uczestnika przetargu, który przetarg wygra, zalicza się na poczet ceny nabycia nieruchomości.

Pozostałym uczestnikom przetargu, którzy nie zostaną nabywcami nieruchomości, wadium zostanie zwrócone na podane konto bankowe, w terminie 3 dni od dnia, odpowiednio: odwołania/zamknięcia/unieważnienia/zakończenia wynikiem negatywnym przetargu.

17. Sposób ustalenia opłat z tytułu użytkowania wieczystego:

– nie dotyczy.

18. Warunki uczestnictwa w przetargu:

Uczestnikami przetargu mogą być polskie i zagraniczne osoby fizyczne posiadające pełną zdolność do czynności prawnych (bądź ich pełnomocnicy, na podstawie pisemnego pełnomocnictwa), polskie i zagraniczne osoby prawne i inne osoby ustawowe, należycie reprezentowane.

W przypadku osób fizycznych będących w związku małżeńskim udział w przetargu wymaga obecności obojga małżonków, tudzież przedłożenia oświadczenia złożonego przez nieobecnego współmałżonka o treści stanowiącej **załącznik nr M** albo przedłożenia umowy notarialnej ustanawiającej rozdzielność majątkową.

Nabywców będących cudzoziemcami wiąże ustawa z dnia 24 marca 1920r. o nabywaniu nieruchomości przez cudzoziemców (t. j. Dz. U. z 2017, poz. 2278).

Warunkiem udziału w przetargu jest wniesienie wadium w wymaganym terminie i wysokości oraz okazanie komisji przetargowej przed otwarciem przetargu oryginału dowodu wniesienia wadium, dowodu osobistego lub w przypadku przedsiębiorców dodatkowo aktualnego wpisu do ewidencji działalności gospodarczej, aktualnego odpisu z Krajowego Rejestru Sądowego i zgodę organów statutowych na nabycie nieruchomości.

Uczestnik przetargu zobowiązany jest także do złożenia oświadczenia, z którego będzie wynikać, iż:

- nie zalega z płatnościami na rzecz Gminy Pilchowice,

- zapoznał się z warunkami przetargu.

Wzór oświadczenia stanowi **załącznik nr C** do ogłoszenia Wójta Pilchowice o pierwszym przetargu ustnym nieograniczonym na sprzedaż części nieruchomości gruntowej niezabudowanej położonej w miejscowości Pilchowice, stanowiącej własność Gminy Pilchowice.

UWAGA: W przypadku małżonków pozostających w ustawowej wspólności majątkowej wyżej wskazane oświadczenie (załącznik C) składa każdy ze współmałżonków. Jeżeli w imieniu małżonków w przetargu będzie uczestniczyć tylko jeden z nich wówczas, oprócz oświadczenia o treści załącznika nr M, winien on przedłożyć również oświadczenie nieobecnego małżonka o treści odpowiadającej załącznikowi nr C do ogłoszenia Wójta Pilchowice o pierwszym przetargu ustnym nieograniczonym na sprzedaż części nieruchomości gruntowej niezabudowanej położonej w miejscowości Pilchowice, stanowiącej własność Gminy Pilchowice.

Pełnomocnicy osób fizycznych oraz osoby fizyczne umocowane do działania w imieniu osób prawnych winne przedstawić pełnomocnictwo mocodawcy w formie pisemnej z notarialnie poświadczonym podpisem.

Brak jednego z powyższych dokumentów stanowi podstawę niedopuszczenia oferenta do uczestnictwa w przetargu.

19. Przetarg jest ważny bez względu na liczbę uczestników przetargu, jeżeli przynajmniej jeden uczestnik zaoferował co najmniej jedno postąpienie powyżej ceny wywoławczej. Wysokość postąpienia nie może wynosić mniej niż 1% ceny wywoławczej, z zaokrągleniem w górę do pełnych dziesiątek złotych.

20. Skutki uchylenia się od zawarcia umowy sprzedaży nieruchomości lub oddania w użytkowanie wieczyste nieruchomości gruntowej:

Szczegółowy termin i miejsce zawarcia umowy zostaną określone przez sprzedawcę w ciągu 21 dni od dnia rozstrzygnięcia przetargu w odrębnym zawiadomieniu.

Jeżeli osoba ustalona jako nabywca nieruchomości nie przystąpi bez usprawiedliwienia do zawarcia umowy w miejscu i terminie podanych w zawiadomieniu, sprzedawca odstąpi od zawarcia umowy, a wpłacone wadium nie będzie podlegać zwrotowi.

21. Dodatkowe informacje:

Działka nr 1309/211 ark. mapy 2 obręb Pilchowice objęta jest granicami Aglomeracji Pilchowice na podstawie Uchwały Nr LXVIII/489/23 Rady Gminy Pilchowice z dnia 21 grudnia 2023r. w sprawie zmiany obszaru i granic Aglomeracji Pilchowice /Dz. Urz. Woj. Śl. poz. 19 z dn. 21.12.2023r./.

Koszty związane z nabyciem nieruchomości oraz ujawnieniem tych praw w księdze wieczystej, a także okazaniem jej granic pokrywa nabywca.

Przetarg przeprowadzony zostanie w oparciu o przepisy rozporządzenia Rady Ministrów z dnia 14 września 2004r. w sprawie sposobu i trybu przeprowadzania przetargów oraz rokowań na zbycie nieruchomości (t. j. Dz. U. z 2021r., poz. 2213).

Wójt Gminy Pilchowice zastrzega sobie prawo do:

- a) przesunięcia terminu przetargu, a w uzasadnionych przypadkach odwołania przetargu, informując o tym niezwłocznie w formie właściwej dla ogłoszenia o przetargu,
- b) zamknięcia przetargu,
- c) unieważnienia przetargu,
- d) zakończenia przetargu wynikiem negatywnym, jeżeli nikt nie przystąpił do przetargu ustnego lub żaden z uczestników nie zaoferuje postąpienia ponad cenę wywoławczą.

Uczestnik przetargu może, w terminie 7 dni od dnia ogłoszenia wyniku przetargu ustnego, zaskarżyć czynności związane z przeprowadzeniem przetargu do Wójta Gminy Pilchowice.

Klauzula informacyjna dot. przetwarzania danych osobowych na podstawie obowiązku prawnego ciążącego na administratorze w zakresie sprzedaży nieruchomości gminnych stanowi Załącznik Nr A do ogłoszenia Wójta Gminy Pilchowice o pierwszym przetargu ustnym nieograniczonym na sprzedaż części nieruchomości gruntowej niezabudowanej położonej w miejscowości Pilchowice, stanowiącej własność Gminy Pilchowice.

Treść niniejszego ogłoszenia wywiesza się na tablicy ogłoszeń w siedzibie Urzędu Gminy Pilchowice przy ul. Damrota 6 w Pilchowicach, na stronie internetowej Urzędu Gminy www.bip.pilchowice.pl w zakładce „Sprzedaż mienia oraz wykazy nieruchomości - Zamieszkał w Gminie Pilchowice” oraz w prasie.

Informacja o wyniku przetargu zostanie zamieszczona na stronie internetowej Urzędu Gminy www.bip.pilchowice.pl oraz na tablicy ogłoszeń w siedzibie Urzędu Gminy.

Z ustaleniami miejscowego planu zagospodarowania przestrzennego należy zapoznać się przed przystąpieniem do przetargu na stronach internetowych www.bip.pilchowice.pl, <https://pilchowice.e-mapa.net/> lub w Urzędzie Gminy w Pilchowicach ul. Damrota 6, pokój nr 10 I piętro. Informacja przestrzenna (w tym dotycząca położenia działki) dostępna jest poprzez usługę WEBEWID - Powiatowy System Informacji Przestrzennej: <https://gliwicki.webewid.pl/> e-usługi/portal-mapowy oraz na stronach geoportal.gov.pl i mapy.geoportal.gov.pl.

Dodatkowych informacji dot. przetargu udziela Pani Dorota Urbańczyk - Urząd Gminy w Pilchowicach pokój nr 10 I piętro, tel. 32/332-71-67.

Załącznik Nr A do ogłoszenia Wójta Gminy Pilchowice o pierwszym przetargu ustnym nieograniczonym na sprzedaż części nieruchomości gruntowej niezabudowanej położonej w miejscowości Pilchowice, stanowiącej własność Gminy Pilchowice, wskazanej w Zarządzeniu Nr 0050.148.2024 z dnia 28 października 2024r.

Klauzula informacyjna dot. przetwarzania danych osobowych na podstawie obowiązku prawnego ciążącego na administratorze w zakresie sprzedaży nieruchomości gminnych	
Zgodnie z rozporządzeniem Parlamentu Europejskiego i Rady (UE) 2016/679 z dnia 27 kwietnia 2016r. w sprawie ochrony osób fizycznych w związku z przetwarzaniem danych osobowych i w sprawie swobodnego przepływu takich danych oraz uchylenia dyrektywy 95/45/W (ogólne rozporządzenie o ochronie danych)	
Tożsamość administratora	Administrator: Gmina Pilchowice, a w jej imieniu Wójt Gminy Pilchowice, adres siedziby: ul. Damrota 6, 44-145 Pilchowice. W zakresie danych przetwarzanych w dokumentacji papierowej i innych zbiorach danych prowadzonych ze sprzedażą nieruchomości jest Wójt Gminy.
Dane kontaktowe administratora	Z administratorem można się skontaktować poprzez e-mail: ug@pilchowice.pl, tel. 32 235-65-21.
Dane kontaktowe inspektora ochrony danych	Administrator - Gmina Pilchowice, a w jej imieniu Wójt Gminy Pilchowice, wyznaczył inspektora ochrony danych, którym jest Pan Zbigniew Woźniak adres email: nowator@nowator.edu.pl. Z inspektorem ochrony danych można się skontaktować we wszystkich sprawach dotyczących przetwarzania danych osobowych oraz korzystania z praw związanych z przetwarzaniem danych.
Cele przetwarzania i podstawa przetwarzania	Pana/Pani dane będą przetwarzane w celu wypełnienia obowiązku wynikającego z przepisu prawa - art. 6 ust. 1 lit. c RODO w zakresie: - obowiązku prawnego w celu spisania protokołu z przeprowadzonego przetargu na zbycie nieruchomości gminnych Pana/Pani dane będą przetwarzane na podstawie art. 40, 41 i 42 ustawy z dnia 21 sierpnia 1997r. o gospodarce nieruchomościami
Odbiorcy danych	Odbiorcami Pana/Pani danych osobowych będą: pełnomocnicy gminy; pełnomocnicy strony; podmioty obsługujące systemy informatyczne funkcjonujące w Urzędzie Gminy Pilchowice; podmioty realizujące przesyłki pocztowe, notariusz
Przekazanie danych osobowych do państwa trzeciego lub organizacji międzynarodowej	Pana/Pani dane nie będą przekazywane do państwa trzeciego ani organizacji międzynarodowej.
Okres przechowywania danych	Zgodnie z ustawą z dnia 14 lipca 1983r. o narodowym zasobie archiwalnym i archiwach, Pana/Pani dane osobowe przechowywane będą w tut. Urzędzie do 25 lat od zakończenia sprawy, a następnie przekazywane do właściwego archiwum państwowego
Prawa podmiotów danych	W związku z przetwarzaniem danych osobowych przysługuje Panu/Pani prawo do: - dostępu do swoich danych osobowych, - sprostowania swoich danych osobowych, - usunięcia swoich danych osobowych, - ograniczenia przetwarzania swoich danych osobowych, - wniesienia sprzeciwu do przetwarzania swoich danych osobowych
Prawo wniesienia skargi do organu nadzorczego	Przysługuje Panu/Pani prawo do wniesienia skargi do organu nadzorczego zajmującego się ochroną danych osobowych, którym w Polsce jest Prezes Urzędu Ochrony Danych Osobowych w przypadku uznania, że przetwarzanie danych narusza przepisy rozporządzenia wskazanego na wstępie.
Informacja o dowolności lub obowiązku podania danych	Podanie przez Pana/Panią danych osobowych jest obowiązkiem ustawowym. Konsekwencją ich niedopełnienia będzie brak możliwości realizacji sprawy.
Informacja o zautomatyzowanym podejmowaniu decyzji, w tym o profilowaniu	Pana/Pani dane nie będą przetwarzane dla zautomatyzowanego podejmowania decyzji, w tym profilowania, o którym mowa w art. 22 RODO

Załącznik Nr C do ogłoszenia Wójta Gminy Pilchowice o pierwszym przetargu ustnym nieograniczonym na sprzedaż części nieruchomości gruntowej niezabudowanej położonej w miejscowości Pilchowice, stanowiącej własność Gminy Pilchowice, wskazanej w Zarządzeniu Nr 0050.148.2024 z dnia 28 października 2024r.

Pilchowice, dnia.....

OŚWIADCZENIE

Ja, niżej podpisany/a, jako uczestnik I przetargu ustnego nieograniczonego na sprzedaż części nieruchomości gruntowej niezabudowanej, oznaczonej w ewidencji gruntów jako dz. ew. nr **1309/211 ark. mapy 2 obręb Pilchowice o pow. 0,0779 ha**, dla której Sąd Rejonowy w Gliwicach prowadzi księgę wieczystą nr GL1G/00029030/5, położonej w miejscowości Pilchowice, stanowiącej własność Gminy Pilchowice oświadczam że:

- nie zalegam z płatnościami na rzecz Gminy Pilchowice,
- zapoznałem/am się z warunkami przetargu.

.....
(podpis)

Załącznik Nr M do ogłoszenia Wójta Gminy Pilchowice o pierwszym przetargu ustnym nieograniczonym na sprzedaż części nieruchomości gruntowej niezabudowanej położonej w miejscowości Pilchowice, stanowiącej własność Gminy Pilchowice, wskazanej w Zarządzeniu Nr 0050.148.2024 z dnia 28 października 2024r.

Pilchowice, dnia.....

.....
imię i nazwisko

.....
miejsce zamieszkania

.....
nr dow. osobistego.....

PESEL:.....

O Ś W I A D C Z E N I E

Oświadczam, iż wyrażam zgodę mojej/emu współmałżonce/kowi
..... nr dowodu osobistego PESEL
na udział w pierwszym przetargu ustnym nieograniczonym na sprzedaż części nieruchomości gruntowej niezabudowanej położonej w miejscowości Pilchowice, stanowiącej własność Gminy Pilchowice (a tym samym na licytowanie w moim imieniu i na moją rzecz oraz nabycie wskazanej poniżej nieruchomości), który odbędzie się w dn. __.__.2024r., dotyczącym sprzedaży części nieruchomości, stanowiącej dz. ew. nr
ark. mapy 2 obręb Pilchowice o pow. m², opisanej nr KW GL1G/00029030/5
oraz oświadczam, że nabycie nastąpi ze środków pochodzących z naszego majątku wspólnego.

.....
podpis

