

Projekt

z dnia 27 września 2024 r.

Zatwierdzony przez

UCHWAŁA NR
RADY GMINY PILCHOWICE

z dnia 24 października 2024 r.

w sprawie nadania statutu Sołectwa Leboszowice

Na podstawie art. 18 ust. 2 pkt 7, art. 35, art. 40 ust. 2 pkt 1, art. 41 i 42 ustawy z dnia 8 marca 1990 r. o samorządzie gminnym (tekst jedn. Dz.U. z 2024 r. poz. 609 z późn.zm.), po przeprowadzeniu konsultacji z mieszkańcami

RADA GMINY PILCHOWICE
uchwała

§ 1. Nadaje się Sołectwu Leboszowice statut o treści stanowiącej załącznik do niniejszej Uchwały.

§ 2. Traci moc uchwała Nr III/23/18 Rady Gminy Pilchowice z dnia 20 grudnia 2018 roku w sprawie nadania Statutu Sołectwa Leboszowice.

§ 3. Uchwała wchodzi w życie po upływie 14 dni od daty ogłoszenia w Dzienniku Urzędowym Województwa Śląskiego.

SEKRETARZ GMINY
Dzida
Dagmara Dzida

RADA GMINY
Znań
Znań

WÓJT
Maciej Gogol
Maciej Gogol

Statut Sołectwa

Rozdział 1.

Nazwa, obszar Sołectwa i podstawy działania

§ 1. 1. Ogół mieszkańców wsi Leboszowice stanowi samorząd mieszkańców o nazwie Sołectwo Leboszowice, zwany dalej Sołectwem.

2. Obszar działania Sołectwa obejmuje obręb wsi Leboszowice o obszarze 6,2 km².
3. Granice terytorialne Sołectwa określa mapa stanowiąca załącznik Nr 1 do niniejszego statutu.
4. Zasady tworzenia, znoszenia lub zmiany granic sołectwa określa Statut Gminy.
5. Organizację i zakres działania sołectwa określa niniejszy statut zwany dalej „statutem”.

§ 2. Sołectwo jest jednostką pomocniczą Gminy Pilchowice, zwanej dalej Gminą, która uczestniczy w realizacji jej zadań na warunkach określonych w niniejszym statucie.

Rozdział 2.

Organizacja i zakres działania organów Sołectwa i Rady Sołeckiej

§ 3. 1. Sołectwo współdziała z organami Gminy w wykonywaniu zadań na rzecz zaspokajania potrzeb wspólnoty mieszkańców.

§ 4. 1. Sołectwo wykonuje zadania za pomocą swoich organów.

2. Organami Sołectwa są:

- 1) Zebranie Wiejskie,
- 2) Sołtys.

3. Zebranie Wiejskie jest organem uchwałodawczym Sołectwa, w skład, którego wchodzi wszystkie osoby stale zamieszkujące na obszarze Sołectwa.

4. Sołtys jest organem pełniącym w Sołectwie funkcje wykonawcze.

5. Sołtys działa, jako organ wykonawczy w zakresie uchwałodawczych kompetencji Zebrania Wiejskiego oraz jako samodzielny organ wykonawczy w sprawach, które zgodnie z przepisami prawa powszechnie obowiązującego lub niniejszego statutu należą do jego kompetencji.

6. Działalność Sołtysa wspomaga Rada Sołecka składająca się z od 4 do 6 osób.

§ 5. Sołectwo, jego organy i Rada Sołecka dbają o zbiorowe potrzeby mieszkańców Sołectwa.

§ 6. 1. Do zakresu działania Zebrania Wiejskiego należy:

- a) stanowienie o kierunkach działania Sołtysa oraz sprawowanie kontroli tych działań,
- b) rozpatrywanie rocznych sprawozdań z prac Sołtysa i Rady Sołeckiej,
- c) uchwalanie programów działania w zakresie wspólnych spraw Sołectwa,
- d) określanie sposobu wykorzystywania środków finansowych oddanych do dyspozycji Sołectwa z budżetu Gminy, podejmowanie uchwał we wszystkich sprawach wynikających z przepisów prawa w tym obowiązującego z aktów prawa miejscowego organów Gminy.

§ 7. 1. Do obowiązków Sołtysa należy:

- a) zwoływanie Zebrania Wiejskiego,
- b) zwoływanie posiedzeń Rady Sołeckiej,
- c) zawiadamianie Radnych danego Sołectwa o terminie posiedzeń Rady Sołeckiej,

- d) realizowanie uchwał Zebrania Wiejskiego,
- e) wykonywanie zarządzeń i decyzji Wójta dotyczących mieszkańców Sołectwa,
- f) uczestniczenie w naradach sołtysów,
- g) udział w Sesjach Rady Gminy,
- h) informowanie mieszkańców Sołectwa o uchwałach Rady Gminy oraz decyzjach Wójta odnoszących się do Sołectwa,
- i) przedkładanie wniosków dotyczących potrzeb Sołectwa i jego mieszkańców,
- j) wykonywanie zadań określonych w obowiązujących przepisach m. in. w zakresie obronności, ochrony przeciwpożarowej, inkasa i opłat, zapobiegania klęskom żywiołowym oraz usuwania ich skutków,
- k) przedkładanie Zebraniu Wiejskiemu informacji o swojej działalności,
- l) sporządzanie rozliczeń z działalności Sołectwa,
- m) reprezentowanie mieszkańców Sołectwa wobec Rady Gminy i Wójta,
- n) reprezentowanie Sołectwa na zewnątrz.

2. Sołtysowi przysługuje prawo występowania z głosem doradczym oraz prawo wyrażania opinii w imieniu mieszkańców Sołectwa.

Rozdział 3. Zebranie wiejskie

§ 8. 1. Sołtys zwołuje Zebranie Wiejskie z własnej inicjatywy, na wniosek Wójta, Rady Gminy, Rady Sołeckiej lub na pisemny wniosek 30 mieszkańców Sołectwa uprawnionych do udziału w Zebraniu Wiejskim.

2. W przypadku nieobecności Sołtysa, Zebranie Wiejskie zwołuje członek Rady Sołeckiej przez niego upoważniony.

3. Termin Zebrania Wiejskiego zwołanego na wniosek Wójta ustala Wójt w porozumieniu z Sołtysem.

4. W przypadku złożenia wniosku przez mieszkańców Sołectwa, Radę Gminy, Radę Sołecką Zebranie Wiejskie zwołuje się w terminie do 14 dni od daty złożenia wniosku. Tak zwołane zebranie powinno odbyć się najpóźniej w terminie 30 dni od daty złożenia wniosku.

5. Wniosek, o którym mowa w pkt. 4, powinien być złożony do Sołtysa i wskazywać sprawy, które mają być przedmiotem zebrania.

6. Uchwały Zebrania Wiejskiego są podejmowane w głosowaniu jawnym zwykłą większością głosów chyba, że niniejszy statut stanowi inaczej.

§ 9. 1. Zebranie Wiejskie zwoływane jest w miarę potrzeby, jednak nie rzadziej niż raz w roku.

2. Z obrad Zebrania Wiejskiego sporządza się protokół.

3. Osoby uprawnione do udziału w Zebraniu Wiejskim odnotowują swoją obecność na liście obecności.

4. Lista obecności stanowi załącznik do protokołu Zebrania Wiejskiego.

§ 10. 1. Termin i miejsce obrad Zebrania Wiejskiego podaje do publicznej wiadomości w sposób zwyczajowo przyjęty Sołtys, a w razie jego nieobecności członek Rady Sołeckiej co najmniej 7 dni przed datą Zebrania Wiejskiego.

2. Zebranie jest ważne jeśli zostali o nim zawiadomieni mieszkańcy sołectwa w sposób określony w pkt. 1.

§ 11. 1. Zebranie otwiera Sołtys, a w razie jego nieobecności członek Rady Sołeckiej przez niego upoważniony i zarządza wybór przewodniczącego zebrania.

2. Przewodniczący zebrania przedstawia projekt porządku obrad.

3. Zmiany w porządku obrad na wniosek Wójta, Sołtysa lub członka Rady Sołeckiej przeprowadza się poprzez głosowanie jawne zwykłą większością głosów.

Rozdział 4.

Wybory Sołtysa i Rady Sołeckiej

§ 12. Sołtys oraz Członkowie Rady Sołeckiej wybierani są w głosowaniu tajnym, bezpośrednim, spośród nieograniczonej liczby kandydatów przez stałych mieszkańców sołectwa uprawnionych do głosowania.

§ 13. 1. Zebranie Wiejskie, na którym ma być dokonany wybór, bądź odwołanie Sołtysa i członków Rady Sołeckiej zwołuje Wójt.

2. Zarządzenie Wójta o zwołaniu zebrania wiejskiego dla wyboru bądź odwołania Sołtysa i Rady Sołeckiej podaje się do wiadomości mieszkańców sołectwa w sposób zwyczajowo przyjęty, określając miejsce, dzień godzinę przeprowadzenia zebrania oraz miejsce i termin zgłaszania kandydatów najpóźniej w terminie 14 dni przed wyznaczonym terminem zebrania.

§ 14. 1. Kandydatem na Sołtysa i członka Rady Sołeckiej może być osoba uprawniona do głosowania w wyborach Sołtysa i Członków Rady Sołeckiej.

2. Kandydatów na Sołtysa zgłaszać należy do Wójta Gminy Pilchowice w terminie określonym w zarządzeniu Wójta o zwołaniu Zebrania Wiejskiego. W zgłoszeniu wskazać należy imię i nazwisko kandydata oraz miejsce zamieszkania. Do zgłoszenia kandydata dołączyć należy pisemne oświadczenie o wyrażeniu zgody na kandydowanie.

3. Kandydatów na członków Rady Sołeckiej na Zebraniu Wiejskim, w pierwszej kolejności zgłasza nowo wybrany Sołtys, a następnie pozostali uczestnicy głosowania

4. Warunkiem przyjęcia kandydatury jest zgoda kandydata wyrażona ustnie w czasie obrad zebrania lub na piśmie w razie nieobecności kandydata.

§ 15. W pierwszej kolejności dokonuje się wyboru Sołtysa, a następnie składu osobowego członków Rady Sołeckiej.

§ 16. 1. Wybory przeprowadza komisja skrutacyjna w składzie trzyosobowym wybrana w głosowaniu jawnym spośród uprawnionych do głosowania uczestników zebrania.

2. Członkiem komisji nie może być osoba kandydująca na Sołtysa lub członka Rady Sołeckiej.

§ 17. 1. Komisja skrutacyjna wydaje karty do głosowania odrębnie do wyborów Sołtysa i do wyborów Rady Sołeckiej. Nazwiska kandydatów umieszczane są na karcie do głosowania w kolejności alfabetycznej.

2. Karty do głosowania wydaje się osobom obecnym na zebraniu, po okazaniu przez nie mandatu uprawniającego do uczestniczenia w głosowaniu. Głos oddaje się do jednej urny.

3. Głosuje się przez postawienie znaku „x” obok nazwiska kandydata, na którego oddaje się głos. Przy wyborze Sołtysa dla ważności głosów stawia się tylko jeden znak „x”, a przy wyborze Rady Sołeckiej maksimum tyle znaków „x” ilu wybiera się członków Rady.

4. Jeśli kandydat na Sołtysa jest jeden to karta do głosowania zawiera imię i nazwisko kandydata oraz dwie kratki, obok pierwszej kratki widnieje napis „TAK”, obok drugiej kratki napis „NIE”. Wstawiając znak „X” w kratce obok napisu „TAK” głosujący opowiada się za wyborem kandydata, a stawiając „X” w kratce obok napisu „NIE” głosujący opowiada się przeciw wyborowi kandydata na Sołtysa.

5. Komisja sporządza protokół z głosowania.

§ 18. 1. Sołtysiem zostaje wybrany kandydat, który uzyskał największą liczbę ważnie oddanych głosów. W sytuacji gdy dwóch lub więcej kandydatów otrzyma tę samą liczbę głosów, przeprowadza się głosowanie/a ponowne z ograniczeniem do tychże kandydatów.

2. W sytuacji gdy jest jeden kandydat na Sołtysa głosowanie przeprowadza się. Kandydat zostaje wybrany Sołtysiem jeśli uzyska więcej głosów „TAK” niż głosów „NIE”.

3. Jeżeli w Sołectwie w wyborach na Sołtysa nie został zgłoszony żaden kandydat wyznacza się nowy termin wyborów.

4. Członkami Rady Sołeckiej zostają wybrani kandydaci, którzy uzyskają kolejno największą liczbę ważnie oddanych głosów. W przypadku gdy dwóch lub więcej kandydatów otrzyma tę samą liczbę głosów, głosowanie powtarza się z ograniczeniem do tychże kandydatów.

5. Jeżeli w Sołectwie w wyborach na Członków Rady Sołeckiej zgłoszona została liczba kandydatów równa lub mniejsza niż liczba Członków Rady określona w § 4 ust.6. głosowania nie przeprowadza się, a za wybranych uważa się kandydatów zgłoszonych na Członków Rady Sołeckiej.

§ 19. 1. Sołtys oraz Rada Sołeczka rozpoczynają swoją kadencję z chwilą ich wyboru, a kończą z chwilą wyboru Sołtysa i Rady Sołeckiej na nową kadencję.

2. Wybory Sołtysa i Rady Sołeckiej należy przeprowadzić w terminie 6 miesięcy od daty wyborów do Rady Gminy.

Rozdział 5.

Odwołanie Sołtysa i członków Rady Sołeckiej. Wygaśnięcie mandatu.

§ 20. 1. Odwołanie Sołtysa lub członka Rady Sołeckiej, może nastąpić przed upływem kadencji na pisemny wniosek co najmniej 30 osób uprawnionych do wzięcia udziału w Zebraniu Wiejskim.

2. Wniosek, o którym mowa w pkt. 1 składa się do Wójta Gminy.

3. Odwołanie Sołtysa następuje w głosowaniu tajnym zwykłą większością głosów osób obecnych na Zebraniu Wiejskim. Odwołanie Rady Sołeckiej lub poszczególnych jej członków wymaga także uzyskania opinii Sołtysa. Następuje w głosowaniu tajnym, zwykłą większością głosów osób obecnych na Zebraniu.

§ 21. 1. Sołtys i członkowie Rady Sołeckiej mogą złożyć rezygnację ze sprawowanych funkcji.

2. Sołtys składa rezygnację na piśmie do Wójta, a członkowie Rady składają ją na piśmie Sołtysowi.

§ 22. Mandat Sołtysa bądź członka Rady wygasa w następujących przypadkach:

- a) utraty prawa do głosowania w wyborach Sołtysa i Członków Rady Sołeckiej,
- b) śmierci.

§ 23. Nowe wybory w przypadkach opisanych w § 20-22 winne być przeprowadzone do 60 dni od odwołania, rezygnacji z funkcji Sołtysa lub wygaśnięcia jego mandatu i do 90 dni od daty odwołania, rezygnacji lub wygaśnięcia mandatu członka Rady Sołeckiej, jeśli liczba Członków Rady Sołeckiej spadnie poniżej 4.

Rozdział 6.

Zakres zadań przekazywanych Sołectwu przez Gminę oraz sposób ich realizacji.

§ 24. 1. Zakres zadań przekazanych Sołectwu przez Gminę obejmuje w szczególności sprawy dotyczące:

- a) administrowania i używania mienia przekazanego do dyspozycji Sołectwa,
- b) decydowanie o przeznaczeniu środków przydzielonych do dyspozycji Sołectwa w budżecie gminy,
- c) organizowania na terenie Sołectwa tradycyjnych świąt, dni, obchodów, rocznic, kultywowanych obrzędów i tradycji,
- d) współpracy z organizacjami pozarządowymi oraz jednostkami organizacyjnymi działającymi na terenie Sołectwa i wspierania ich projektów.

2. Zadania wymienione w pkt. 1. Sołectwo realizuje w szczególności poprzez:

- a) podejmowanie uchwał
- b) uczestniczenie w organizowaniu i przeprowadzaniu konsultacji społecznych,
- c) zgłaszanie wniosków organom gminy,
- d) współpracę z innymi jednostkami pomocniczymi gminy.

Rozdział 7.

Nadzór nad działalnością Sołectwa

§ 25. 1. Organami kontroli i nadzoru nad działalnością organów Sołectwa są Rada Gminy i Wójt.

2. Kontrola i nadzór nad działalnością organów Sołectwa sprawowana jest na podstawie kryteriów zgodności z prawem, celowości, rzetelności i gospodarności.

§ 26. 1. Rada Gminy kontroluje działalność organów Sołectwa w zakresie bieżącej działalności Sołectwa.

2. Kontrola, o której mowa w ust. 1 jest sprawowana przez Komisję Rewizyjną Rady Gminy.

3. Kontrola może być prowadzona w formie doraźnych i okresowych kontroli przeprowadzanych zgodnie z planem kontroli zatwierdzonym przez Radę Gminy.

§ 27. 1. Wójt kontroluje działalność Sołectwa w zakresie wykorzystania mienia przekazanego Sołectwu do zarządzania.

2. Kontrola, o której mowa w ust. 1 jest sprawowana przez Urząd Gminy.

§ 28. Organy Gminy mają prawo żądania informacji i danych dotyczących organizacji i funkcjonowania Sołectwa niezbędnych do wykonywania przysługujących im uprawnień kontrolnych i nadzorczych.

§ 29. 1. Sołtys przedkłada Wójtowi dokumentację dotyczącą działalności Sołectwa, w tym protokoły z Zebrania Wiejskiego, podjęte uchwały, sprawozdania w terminie 7 dni. Dokumentacja ta jest przechowywana w Urzędzie Gminy.

2. Wójt wstrzymuje wykonanie uchwały Zebrania Wiejskiego sprzecznej z prawem i przekazuje Radzie Gminy do uchylecia.

3. Rada Gminy w ciągu 30 dni od daty otrzymania uchyla niezgodną z prawem uchwałę Zebrania Wiejskiego, o ile obowiązujące przepisy prawa nie stanowią inaczej.

Rozdział 8.

Zasady zarządzania i korzystania z mienia komunalnego

§ 30. 1. Sołtys prowadzi zarząd składnikami mienia komunalnego przekazanego Sołectwu do korzystania.

2. Mienie komunalne przekazane Sołectwu powinno być wykorzystywane zgodnie z jego przeznaczeniem.

3. O Wykorzystaniu mienia komunalnego decyduje Sołtys w porozumieniu z Radą Sołecką.

Rozdział 9.

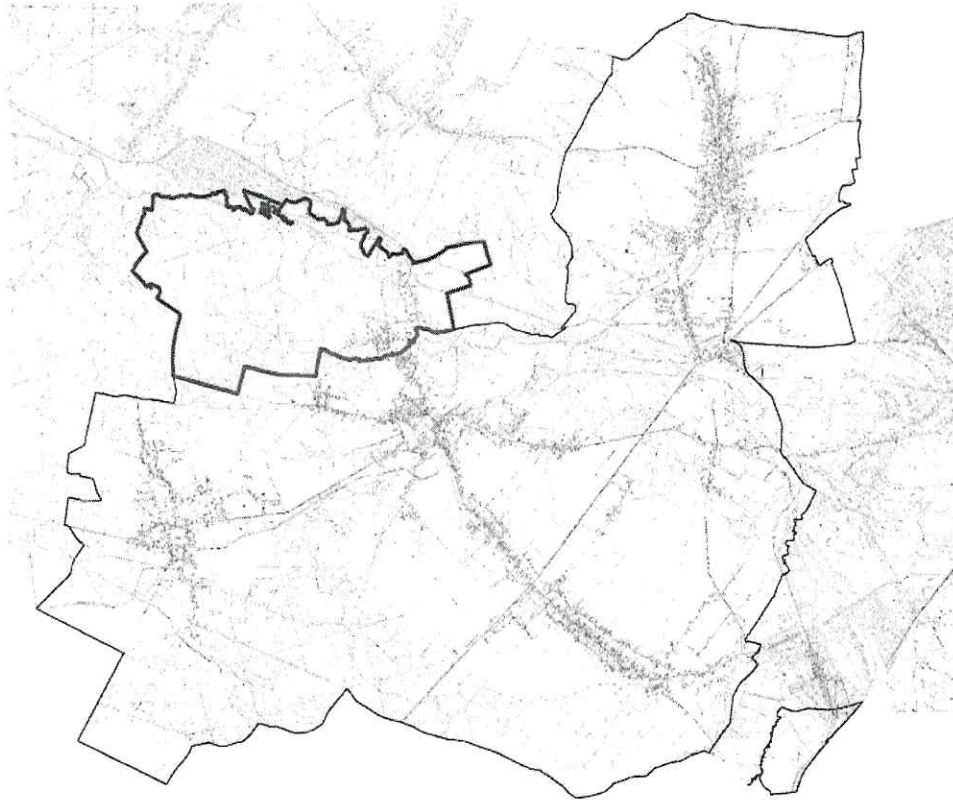
Postanowienia końcowe

§ 31. Niniejszy Statut uchwała Rada Gminy i może dokonywać w nim zmian z inicjatywy własnej, na wniosek Wójta lub Zebrania Wiejskiego.

SEKRETARZ GMINY
Dzida
Dagmara Dzida

WÓJT
Maciej Gogula

Załącznik Nr 1 do Statutu Sołectwa Leboszowice



SEKRETARZ GMINY
Dzida
Dagmara Dzida

WÓJT
Maciej Gogola
Maciej Gogola