

ZARZĄDZENIE Nr 0050. ¹²⁷.....2024
Wójta Gminy Pilchowice
z dnia 12.09.2024r......

w sprawie: wykazów nieruchomości gruntowych przeznaczonych do sprzedaży, położonych w miejscowości Pilchowice, stanowiących własność Gminy Pilchowice.

Na podstawie art. 30 ust. 2 pkt 3 ustawy z dnia 8 marca 1990r. o samorządzie gminnym (t. j. Dz. U. z 2024r., poz. 609 ze zm.), art 35 ust. 1 i 2 ustawy z dnia 21 sierpnia 1997r. o gospodarce nieruchomościami (t. j. Dz. U. z 2024r., poz. 1145) oraz § 2 ust. 1 pkt 1 i 2, ust. 2 pkt 1, ust. 3, ust. 4 uchwały Rady Gminy Pilchowice Nr XIV/88/07 z dnia 5 grudnia 2007r. w sprawie zasad gospodarowania nieruchomościami stanowiącymi własność Gminy Pilchowice (Dz. Urz. Woj. Śląskiego Nr 14 z dnia 29 stycznia 2008r.), zmienionej uchwałą Rady Gminy Pilchowice Nr XXXV/242/09 z dnia 10 września 2009 r., w sprawie zmiany uchwały Rady Gminy Pilchowice Nr XIV/88/07 z dnia 5 grudnia 2007 r. w sprawie zasad gospodarowania nieruchomościami stanowiącymi własność Gminy Pilchowice (Dz. Urz. Woj. Śląskiego Nr 194, poz. 3491 z dnia 4 listopada 2009r.).

zarządzam, co następuje:

§ 1

Przeznaczyć do sprzedaży w drodze przetargu ustnego nieograniczonego część nieruchomości gruntowej, położonej w miejscowości Pilchowice przy ul. Leboszowskiej, stanowiącej własność Gminy Pilchowice, oznaczonej w ewidencji gruntów jako działki ewidencyjne nr:

- **1308/211 ark. mapy 2 obręb Pilchowice o pow. 0,0902 ha**, dla której Sąd Rejonowy w Gliwicach prowadzi księgę wieczystą nr GL1G/00029030/5 (wykaz stanowi załącznik nr 1 do niniejszego zarządzenia),
- **1309/211 ark. mapy 2 obręb Pilchowice o pow. 0,0779 ha**, dla której Sąd Rejonowy w Gliwicach prowadzi księgę wieczystą nr GL1G/00029030/5 (wykaz stanowi załącznik nr 2 do niniejszego zarządzenia),
- **1310/211 ark. mapy 2 obręb Pilchowice o pow. 0,0779 ha**, dla której Sąd Rejonowy w Gliwicach prowadzi księgę wieczystą nr GL1G/00029030/5 (wykaz stanowi załącznik nr 3 do niniejszego zarządzenia),
- **1311/211 ark. mapy 2 obręb Pilchowice o pow. 0,0779 ha**, dla której Sąd Rejonowy w Gliwicach prowadzi księgę wieczystą nr GL1G/00029030/5 (wykaz stanowi załącznik nr 4 do niniejszego zarządzenia),
- **1312/211 ark. mapy 2 obręb Pilchowice o pow. 0,0780 ha**, dla której Sąd Rejonowy w Gliwicach prowadzi księgę wieczystą nr GL1G/00029030/5 (wykaz stanowi załącznik nr 5 do niniejszego zarządzenia),
- **1313/211 ark. mapy 2 obręb Pilchowice o pow. 0,0719 ha**, dla której Sąd Rejonowy w Gliwicach prowadzi księgę wieczystą nr GL1G/00029030/5 (wykaz stanowi załącznik nr 6 do niniejszego zarządzenia),
- **1314/211 ark. mapy 2 obręb Pilchowice o pow. 0,0719 ha**, dla której Sąd Rejonowy w Gliwicach prowadzi księgę wieczystą nr GL1G/00029030/5 (wykaz stanowi załącznik nr 7 do niniejszego zarządzenia),

- **1315/211 ark. mapy 2 obręb Pilchowice o pow. 0,0720 ha**, dla której Sąd Rejonowy w Gliwicach prowadzi księgę wieczystą nr GL1G/00029030/5 (wykaz stanowi załącznik nr 8 do niniejszego zarządzenia),
- **1320/211 ark. mapy 2 obręb Pilchowice o pow. 0,0849 ha**, dla której Sąd Rejonowy w Gliwicach prowadzi księgę wieczystą nr GL1G/00029030/5 (wykaz stanowi załącznik nr 9 do niniejszego zarządzenia),
- **1321/211 ark. mapy 2 obręb Pilchowice o pow. 0,0849 ha**, dla której Sąd Rejonowy w Gliwicach prowadzi księgę wieczystą nr GL1G/00029030/5 (wykaz stanowi załącznik nr 10 do niniejszego zarządzenia),
- **1322/211 ark. mapy 2 obręb Pilchowice o pow. 0,0849 ha**, dla której Sąd Rejonowy w Gliwicach prowadzi księgę wieczystą nr GL1G/00029030/5 (wykaz stanowi załącznik nr 11 do niniejszego zarządzenia),
- **1323/211 ark. mapy 2 obręb Pilchowice o pow. 0,0849 ha**, dla której Sąd Rejonowy w Gliwicach prowadzi księgę wieczystą nr GL1G/00029030/5 (wykaz stanowi załącznik nr 12 do niniejszego zarządzenia).

§ 2

Wykazy, o których mowa w § 1, podaje się do publicznej wiadomości poprzez wywieszenie na okres 21 dni na tablicy ogłoszeń w siedzibie Urzędu Gminy Pilchowice oraz poprzez zamieszczenie w Biuletynie Informacji Publicznej. Ponadto informację o wywieszeniu wykazów podaje się do publicznej wiadomości przez ogłoszenie w prasie.

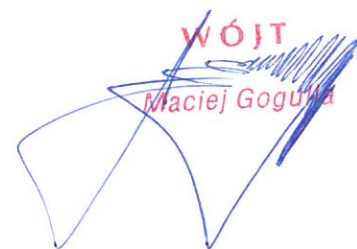
§ 3

Wykonanie zarządzenia powierza się Kierownikowi Referatu Planowania Przestrzennego i Gospodarki Nieruchomościami.

§ 4

Zarządzenie wchodzi w życie z dniem podpisania.

WÓJT
Maciej Gogula



INSPEKTOR
Urbaniak
Dorota Urbańczyk

KIEROWNIK
Referatu Planowania Przestrzennego
i Gospodarki Nieruchomościami
Maria Wymysł

ADWOKAT
Adam Szewc

OPINIUJE SIĘ
POD WZGLĘDEM
FORMALNOPRAWNYM

SEKRETARZ GMINY
Dagmara Dzida

WYKAZ NIERUCHOMOŚCI PRZEZNACZONEJ DO SPRZEDAŻY

Na podstawie art. 30 ust. 2 pkt 3 ustawy z dnia 8 marca 1990r. o samorządzie gminnym (t. j. Dz. U. z 2024r., poz. 609 ze zm.), art 35 ust. 1 i 2 ustawy z dnia 21 sierpnia 1997r. o gospodarce nieruchomościami (t. j. Dz. U. z 2024r., poz. 1145) oraz § 2 ust. 1 pkt 1 i 2, ust. 2 pkt 1, ust. 3, ust. 4 uchwały Rady Gminy Pilchowice Nr XIV/88/07 z dnia 5 grudnia 2007r. w sprawie zasad gospodarowania nieruchomościami stanowiącymi własność Gminy Pilchowice (Dz. Urz. Woj. Śląskiego Nr 14 z dnia 29 stycznia 2008r.), zmienionej uchwałą Rady Gminy Pilchowice Nr XXXV/242/09 z dnia 10 września 2009 r., w sprawie zmiany uchwały Rady Gminy Pilchowice Nr XIV/88/07 z dnia 5 grudnia 2007 r. w sprawie zasad gospodarowania nieruchomościami stanowiącymi własność Gminy Pilchowice (Dz. Urz. Woj. Śląskiego Nr 194, poz. 3491 z dnia 4 listopada 2009r.).

Wójt Gminy Pilchowice

podaje do publicznej wiadomości, że z zasobu nieruchomości Gminy Pilchowice została przeznaczona do sprzedaży następująca część nieruchomości:

1. Oznaczenie nieruchomości według księgi wieczystej oraz katastru nieruchomości:

Przedmiotem sprzedaży jest część nieruchomości gruntowej niezabudowanej położonej w miejscowości Pilchowice przy ul. Leboszowskiej, oznaczonej w ewidencji gruntów jako dz. ew. nr **1308/211 ark. mapy 2 obręb Pilchowice o pow. 0,0902 ha**, dla której Sąd Rejonowy w Gliwicach prowadzi księgę wieczystą nr GL1G/00029030/5, stanowiącej własność Gminy Pilchowice (wolna od praw i roszczeń wobec osób trzecich ujawnionych w KW).

2. Powierzchnia nieruchomości:

- powierzchnia działki: 0,0902 ha

3. Opis nieruchomości:

Działka położona jest w obrębie Pilchowice, gmina Pilchowice, przy ul. Leboszowskiej, w sąsiedztwie terenów zabudowanych budynkami mieszkalnymi jednorodziennymi oraz terenów niezabudowanych przeznaczonych pod budownictwo mieszkaniowe.

Działka nr 1308/211 ma kształt regularny, prostokątny. Topografia płaska, działka porośnięta trawą oraz od strony południowo-wschodniej drzewami bez wartości użytkowej, ale podnoszącymi jej walor zagospodarowania (vide: rysunek 1 zamieszczony poniżej).

Wycinka drzew przez nabywcę nieruchomości wymaga zachowania procedury wynikającej z ustawy o ochronie przyrody.

Dojazd do działki nr 1308/211 ark. mapy 2 obręb Pilchowice publiczną drogą gminną ul. Leboszowską, a następnie ogólnodostępną gminną drogą wewnętrzną obejmującą działki o numerach: 1317/211 i 1316/211 ark. mapy 2 obręb Pilchowice.

Z treści mapy zasadniczej (udostępnionej przez Starostę Gliwickiego w ogólnodostępnym portalu mapowym WebEWID) wynika, że przez działkę nie przebiega żadna infrastruktura techniczna. Uzbrojenie działek sąsiednich – sieci elektryczna, gazowa, wodociągowa, telefoniczna.

Zgodnie z danymi ujawnionymi w ewidencji gruntów na powierzchni nieruchomości przeznaczonej do sprzedaży składają się użytki:

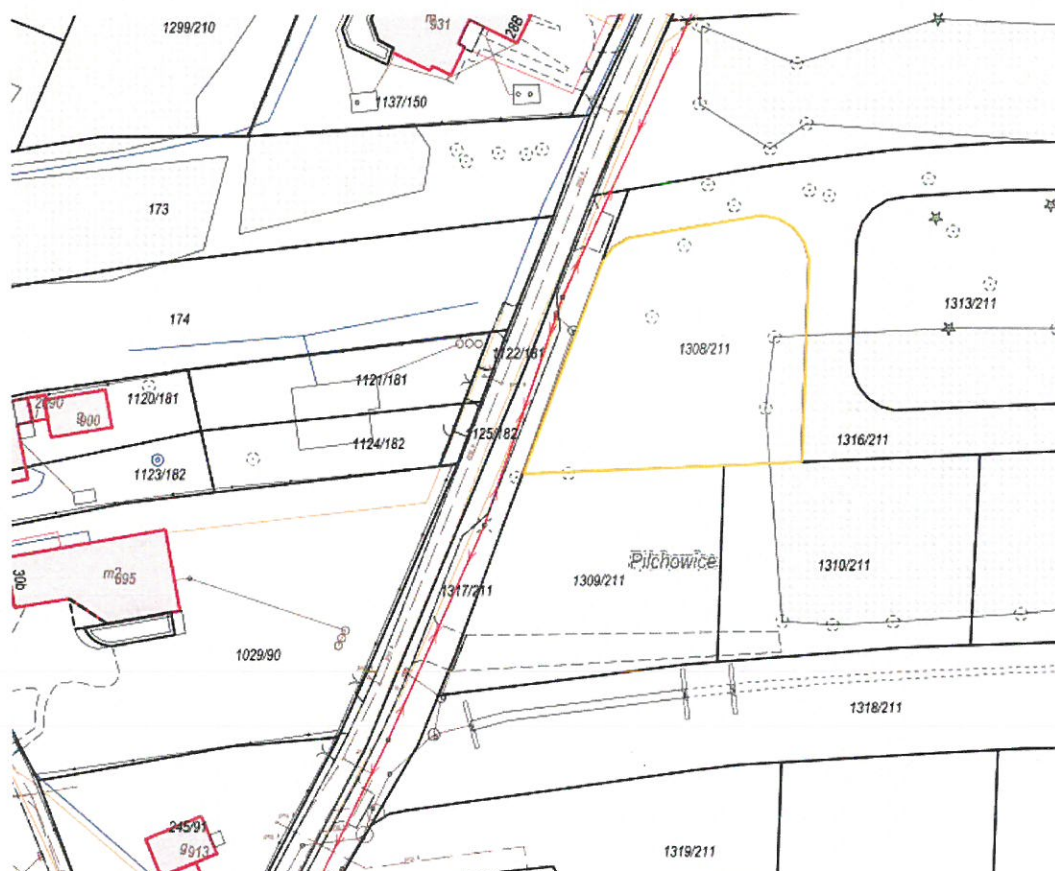
- grunty orne – RV o pow. 0,0832 ha,

- grunty zadrzewione i zakrzewione – Lz o pow. 0,0070 ha.

Dla przedmiotowej działki objętej sprzedażą nie wykonano badań geotechnicznych, ani badań stopnia zanieczyszczenia gleby. Zatem sprzedawca nie ponosi odpowiedzialności za ewentualne negatywne skutki wyników tych badań.



Rysunek 1 Działka nr 1308/211 przeznaczona do sprzedaży zaznaczona kolorem żółtym



Rysunek 2 Fragment mapy z uzbrojeniem terenu

Działkę można zobaczyć w WEBEWID - Powiatowy System Informacji Przestrzennej: <https://gliwicki.webewid.pl/e-uslugi/portal-mapowy> oraz na stronach geoportal.gov.pl i mapy.geoportal.gov.pl.

4. Przeznaczenie nieruchomości w miejscowym planie i sposób jej zagospodarowania:

Działka nr 1308/211 znajduje się na obszarze przeznaczonym w miejscowym planem zagospodarowania przestrzennego gminy Pilchowice, obejmującym teren jednostki osadniczej Pilchowice – etap I, zatwierdzonym uchwałą Rady Gminy Pilchowice Nr LIII/405/18 z dnia 23 sierpnia 2018r. (Dz. Urz. Woj. Śl. poz. 5242 z dnia 29 sierpnia 2018r.) pod **tereny zabudowy mieszkaniowej jednorodzinnej z usługami** (w podziale na MNuA i MNuB – ze względu na różne zasady kształtowania zabudowy i wskaźniki zagospodarowania), oznaczone symbolem **1MNuA**, dla którego określono następujące przeznaczenie:

§ 16. 1. Przeznaczenie i zasady zagospodarowania terenów zabudowy mieszkaniowej jednorodzinnej z usługami oznaczonych symbolami 1MNuA-26MNuA i 1MNuB-25MNuB:

1) przeznaczenie podstawowe:

- a) zabudowa mieszkaniowa jednorodzinna,*
- b) zabudowa mieszkaniowo - usługowa,*
- c) zabudowa rekreacji indywidualnej;*

2) przeznaczenie dopuszczalne – zabudowa usług nieuciążliwych;

3) zasady zagospodarowania:

a) zabudowę mieszkaniowo-usługową dopuszcza się wyłącznie jako budynek lub budynki o udziale lokali usług nieuciążliwych nie większym niż 50% powierzchni całkowitej budynku oraz o nie więcej niż 2 lokalach mieszkalnych,

b) usługi nieuciążliwe dopuszcza się jako budynki usługowe, z zastrzeżeniem ust. 2 pkt 7, lub lokale w ramach zabudowy mieszkaniowej jednorodzinnej lub mieszkaniowo-usługowej,

c) zakazuje się uciążliwego użytkowania terenu.

2. Zasady kształtowania zabudowy i wskaźniki zagospodarowania terenów zabudowy mieszkaniowej jednorodzinnej z usługami oznaczonych symbolami 1MNuA-26MNuA i 1MNuB-25MNuB, z zastrzeżeniem ustaleń dotyczących ochrony budynku zabytkowego na terenie 21MNuB, o których mowa w § 7:

1) minimalny wskaźnik intensywności zabudowy – 0,02;

2) maksymalny wskaźnik intensywności zabudowy:

a) 1MNuA-26MNuA – 0,7,

b) 1MNuB-25MNuB – 0,6;

3) maksymalny wskaźnik powierzchni zabudowy, z zastrzeżeniem pkt 7:

a) 1MNuA-26MNuA – 40%,

b) 1MNuB-25MNuB – 35%;

4) minimalny wskaźnik powierzchni biologicznie czynnej:

a) 1MNuA-26MNuA – 35%,

b) 1MNuB-25MNuB – 40%;

5) maksymalna wysokość zabudowy:

a) 1MNuA-26MNuA – nie wyżej niż 11 m, przy czym dla garaży i budynków gospodarczych nie wyżej niż 5 m,

b) 1MNuB-25MNuB – nie wyżej niż 9 m, przy czym dla garaży i budynków gospodarczych nie wyżej niż 4 m;

6) maksymalna wysokość budowli - dla wiat nie wyżej niż 3 m, dla innych obiektów nie wyżej niż 13m;

7) gabarytu budynków usługowych - łączna powierzchnia zabudowy budynków usługowych na działce budowlanej nie może być większa niż 150 m²;

8) geometria dachów - ustala się dachy płaskie i spadowe, przy czym dla nowej zabudowy o wysokości powyżej 8 m ustala się dachy dwu- i wielospadowe, z dopuszczeniem dachów płaskich wyłącznie o udziale w powierzchni wszystkich dachów nie większym niż 30%;

9) sytuowanie budynków w stosunku do granicy działki:

a) dla terenów 1MNuB-25MNuB zakazuje się zabudowy szeregowej – sytuowania budynków ścianami bez okien i drzwi bezpośrednio przy dwóch przeciwległych odcinkach granicy działki budowlanej,

b) dla terenów 1MNuA-26MNuA dopuszcza się zabudowę szeregową – sytuowanie budynków ścianami bez okien i drzwi bezpośrednio przy dwóch przeciwległych odcinkach granicy działki budowlanej,

c) dopuszcza się zabudowę bliźniaczą – sytuowanie budynków ścianami bez okien i drzwi bezpośrednio przy jednej, wspólnej granicy sąsiadujących działek budowlanych;

10) minimalna powierzchnia nowo wydzielanej działki budowlanej:

a) 1MNuA-26MNuA – 700 m², przy czym dopuszcza się 400 m² dla budynków w zabudowie bliźniaczej i 200 m² dla budynków w zabudowie szeregowej,

b) 1MNuB-25MNuB – 800 m², przy czym dopuszcza się 400 m² dla budynków w zabudowie bliźniaczej.

Ze szczegółowymi ustaleniami miejscowego planu zagospodarowania przestrzennego można się zapoznać na stronie internetowej <https://pilchowice.e-mapa.net/> lub w Urzędzie Gminy w Pilchowicach ul. Damrota 6, pokój nr 10 I piętro.

Sposób zagospodarowania: nie dotyczy

5. Termin zagospodarowania nieruchomości

- nie dotyczy.

6. Cena nieruchomości:

Cena wywoławcza nieruchomości została ustalona na kwotę:

183 000,00 zł

(słownie: sto osiemdziesiąt trzy tysiące złotych 0/100 zł)

Do ceny nieruchomości osiągniętej w przetargu zostanie doliczony podatek od towarów i usług VAT w wysokości 23% zgodnie z ustawą z dnia 11 marca 2004r. o podatku od towarów i usług (t. j. Dz. U z 2024r., poz. 361 ze zm.).

7. Wysokość stawek procentowych opłat z tytułu użytkowania wieczystego:

- nie dotyczy.

8. Wysokość opłat z tytułu użytkowania, najmu lub dzierżawy:

- nie dotyczy.

9. Terminy wnoszenia opłat:

- nie dotyczy.

10. Zasady aktualizacji opłat:

- nie dotyczy.

11. Informacje o przeznaczeniu do zbycia:

- w trybie przetargu ustnego nieograniczonego.

12. Termin do złożenia wniosku przez osoby, którym przysługuje pierwszeństwo w nabyciu nieruchomości na podst. art. 34 ust. 1 pkt. 1 i pkt. 2:

- 6 tygodni licząc od dnia wywieszenia wykazu na tablicy ogłoszeń, tj. do dnia 25. 10. 2024

WÓJT
Maciej Gogula

12. 09. 2024

04. 10. 2024

Wykaz ten wywiesza się na okres 21 dni, tj. od dnia do dnia na tablicy ogłoszeń w siedzibie Urzędu Gminy Pilchowice przy ul. Damrota 6 w Pilchowicach, a także w Biuletynie Informacji Publicznej Gminy Pilchowice, zakładka *Sprzedaż mienia oraz wykazy nieruchomości - Zamieszkał w Gminie Pilchowice*. Ponadto informację o zamieszczeniu wykazu podaje się do publicznej wiadomości poprzez ogłoszenie w prasie.

INSPEKTOR
Urbanistyki
Dorota Urbańczyk

KIEROWNIK
Referatu Planowania Przestrzennego
i Gospodarki Nieruchomościami
Maria Wymysło

WYKAZ NIERUCHOMOŚCI PRZEZNACZONEJ DO SPRZEDAŻY

Na podstawie art. 30 ust. 2 pkt 3 ustawy z dnia 8 marca 1990r. o samorządzie gminnym (t. j. Dz. U. z 2024r., poz. 609 ze zm.), art 35 ust. 1 i 2 ustawy z dnia 21 sierpnia 1997r. o gospodarce nieruchomościami (t. j. Dz. U. z 2024r., poz. 1145) oraz § 2 ust. 1 pkt 1 i 2, ust. 2 pkt 1, ust. 3, ust. 4 uchwały Rady Gminy Pilchowice Nr XIV/88/07 z dnia 5 grudnia 2007r. w sprawie zasad gospodarowania nieruchomościami stanowiącymi własność Gminy Pilchowice (Dz. Urz. Woj. Śląskiego Nr 14 z dnia 29 stycznia 2008r.), zmienionej uchwałą Rady Gminy Pilchowice Nr XXXV/242/09 z dnia 10 września 2009 r., w sprawie zmiany uchwały Rady Gminy Pilchowice Nr XIV/88/07 z dnia 5 grudnia 2007 r. w sprawie zasad gospodarowania nieruchomościami stanowiącymi własność Gminy Pilchowice (Dz. Urz. Woj. Śląskiego Nr 194, poz. 3491 z dnia 4 listopada 2009r.).

Wójt Gminy Pilchowice

podaje do publicznej wiadomości, że z zasobu nieruchomości Gminy Pilchowice została przeznaczona do sprzedaży następująca część nieruchomości:

1. Oznaczenie nieruchomości według księgi wieczystej oraz katastru nieruchomości:

Przedmiotem sprzedaży jest część nieruchomości gruntowej niezabudowanej położonej w miejscowości Pilchowice przy ul. Leboszowskiej, oznaczonej w ewidencji gruntów jako dz. ew. nr **1309/211 ark. mapy 2 obręb Pilchowice o pow. 0,0779 ha**, dla której Sąd Rejonowy w Gliwicach prowadzi księgę wieczystą nr GL1G/00029030/5, stanowiącej własność Gminy Pilchowice (wolna od praw i roszczeń wobec osób trzecich ujawnionych w KW).

2. Powierzchnia nieruchomości:

- powierzchnia działki: 0,0779 ha

3. Opis nieruchomości:

Działka położona jest w obrębie Pilchowice, gmina Pilchowice, przy ul. Leboszowskiej, w sąsiedztwie terenów zabudowanych budynkami mieszkalnymi jednorodziennymi oraz terenów niezabudowanych przeznaczonych pod budownictwo mieszkaniowe.

Działka nr 1309/211 ma kształt regularny, prostokątny. Topografia płaska, działka porośnięta trawą oraz w niewielkim fragmencie od strony północno-wschodniej drzewami bez wartości użytkowej, ale podnoszącymi jej walor zagospodarowania. (vide: rysunek 1 zamieszczony poniżej).

Wycinka drzew przez nabywcę nieruchomości wymaga zachowania procedury wynikającej z ustawy o ochronie przyrody.

Od strony południowej działka graniczy z rowem melioracyjnym.

Dojazd do działki nr 1309/211 ark. mapy 2 obręb Pilchowice publiczną drogą gminną ul. Leboszowską, a następnie ogólnodostępną gminną drogą wewnętrzną obejmującą działkę nr: 1317/211 ark. mapy 2 obręb Pilchowice.

Z treści mapy zasadniczej (udostępnionej przez Starostę Gliwickiego w ogólnodostępnym portalu mapowym WebEWID) wynika, że przez działkę nie przebiega żadna infrastruktura techniczna. Uzbrojenie działek sąsiednich – sieci elektryczna, gazowa, wodociągowa, telefoniczna.

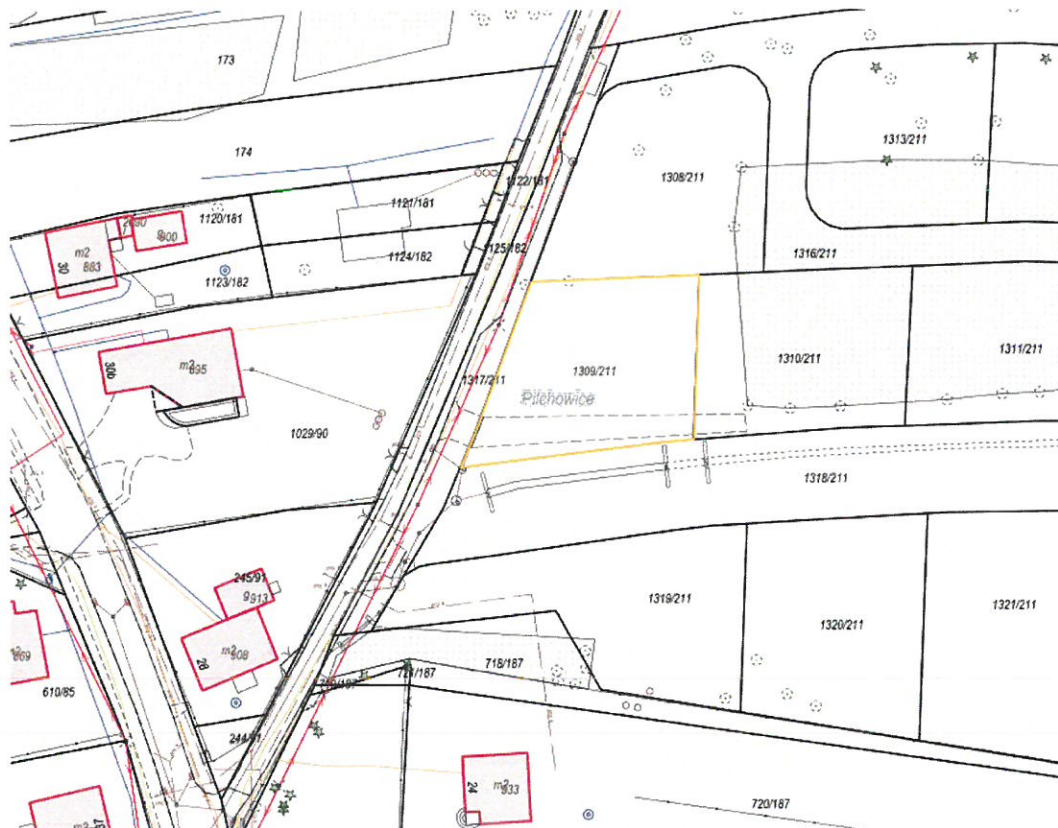
Zgodnie z danymi ujawnionymi w ewidencji gruntów na powierzchnię nieruchomości przeznaczonych do sprzedaży składają się użytki:

- grunty orne – RV o pow. 0,0779 ha.

Dla przedmiotowej działki objętej sprzedażą nie wykonano badań geotechnicznych, ani badań stopnia zanieczyszczenia gleby. Zatem sprzedawca nie ponosi odpowiedzialności za ewentualne negatywne skutki wyników tych badań.



Rysunek 1 Działka nr 1309/211 przeznaczona do sprzedaży zaznaczona kolorem żółtym



Rysunek 2 Fragment mapy z uzbrojeniem terenu

Działkę można zobaczyć w WEBEWID - Powiatowy System Informacji Przestrzennej: <https://gliwicki.webewid.pl/e-uslugi/portal-mapowy> oraz na stronach geoportal.gov.pl i mappy.geoportal.gov.pl.

4. Przeznaczenie nieruchomości w miejscowym planie i sposób jej zagospodarowania:

Działka nr 1309/211 znajduje się na obszarze przeznaczonym w miejscowym planem zagospodarowania przestrzennego gminy Pilchowice, obejmującym teren jednostki osadniczej Pilchowice – etap I, zatwierdzonym uchwałą Rady Gminy Pilchowice Nr LIII/405/18 z dnia 23 sierpnia 2018r. (Dz. Urz. Woj. Śl. poz. 5242 z dnia 29 sierpnia 2018r.) pod **tereny zabudowy mieszkaniowej jednorodzinnej z usługami** (w podziale na MNuA i MNuB – ze względu na różne zasady kształtowania zabudowy i wskaźniki zagospodarowania), oznaczone symbolem **11MNuA**, dla którego określono następujące przeznaczenie:

§ 16. 1. Przeznaczenie i zasady zagospodarowania terenów zabudowy mieszkaniowej jednorodzinnej z usługami oznaczonych symbolami 1MNuA-26MNuA i 1MNuB-25MNuB:

1) przeznaczenie podstawowe:

- a) zabudowa mieszkaniowa jednorodzinna,
- b) zabudowa mieszkaniowo - usługowa,
- c) zabudowa rekreacji indywidualnej;

2) przeznaczenie dopuszczalne – zabudowa usług nieuciążliwych;

3) zasady zagospodarowania:

- a) zabudowę mieszkaniowo-usługową dopuszcza się wyłącznie jako budynek lub budynki o udziale lokali usług nieuciążliwych nie większym niż 50% powierzchni całkowitej budynku oraz o nie więcej niż 2 lokalach mieszkalnych,
- b) usługi nieuciążliwe dopuszcza się jako budynki usługowe, z zastrzeżeniem ust. 2 pkt 7, lub lokale w ramach zabudowy mieszkaniowej jednorodzinnej lub mieszkaniowo-usługowej,
- c) zakazuje się uciążliwego użytkowania terenu.

2. Zasady kształtowania zabudowy i wskaźniki zagospodarowania terenów zabudowy mieszkaniowej jednorodzinnej z usługami oznaczonych symbolami 1MNuA-26MNuA i 1MNuB-25MNuB, z zastrzeżeniem ustaleń dotyczących ochrony budynku zabytkowego na terenie 21MNuB, o których mowa w § 7:

1) minimalny wskaźnik intensywności zabudowy – 0,02;

2) maksymalny wskaźnik intensywności zabudowy:

- a) 1MNuA-26MNuA – 0,7,
- b) 1MNuB-25MNuB – 0,6;

3) maksymalny wskaźnik powierzchni zabudowy, z zastrzeżeniem pkt 7:

- a) 1MNuA-26MNuA – 40%,
- b) 1MNuB-25MNuB – 35%;

4) minimalny wskaźnik powierzchni biologicznie czynnej:

- a) 1MNuA-26MNuA – 35%,
- b) 1MNuB-25MNuB – 40%;

5) maksymalna wysokość zabudowy:

- a) 1MNuA-26MNuA – nie więcej niż 11 m, przy czym dla garaży i budynków gospodarczych nie więcej niż 5 m,
- b) 1MNuB-25MNuB – nie więcej niż 9 m, przy czym dla garaży i budynków gospodarczych nie więcej niż 4 m;

6) maksymalna wysokość budowli - dla wiat nie więcej niż 3 m, dla innych obiektów nie więcej niż 13m;

7) gabarytu budynków usługowych - łączna powierzchnia zabudowy budynków usługowych na działce budowlanej nie może być większa niż 150 m²;

8) geometria dachów - ustala się dachy płaskie i spadowe, przy czym dla nowej zabudowy o wysokości powyżej 8 m ustala się dachy dwu- i wielospadowe, z dopuszczeniem dachów płaskich wyłącznie o udziale w powierzchni wszystkich dachów nie większym niż 30%;

9) sytuowanie budynków w stosunku do granicy działki:

- a) dla terenów 1MNuB-25MNuB zakazuje się zabudowy szeregowej – sytuowania budynków ścianami bez okien i drzwi bezpośrednio przy dwóch przeciwległych odcinkach granicy działki budowlanej,
- b) dla terenów 1MNuA-26MNuA dopuszcza się zabudowę szeregową – sytuowanie budynków ścianami bez okien i drzwi bezpośrednio przy dwóch przeciwległych odcinkach granicy działki budowlanej,
- c) dopuszcza się zabudowę bliźniaczą – sytuowanie budynków ścianami bez okien i drzwi bezpośrednio przy jednej, wspólnej granicy sąsiadujących działek budowlanych;

10) minimalna powierzchnia nowo wydzielanej działki budowlanej:

- a) 1MNuA-26MNuA – 700 m², przy czym dopuszcza się 400 m² dla budynków w zabudowie bliźniaczej i 200 m² dla budynków w zabudowie szeregowej,
- b) 1MNuB-25MNuB – 800 m², przy czym dopuszcza się 400 m² dla budynków w zabudowie bliźniaczej.

Ze szczegółowymi ustaleniami miejscowego planu zagospodarowania przestrzennego można się zapoznać na stronie internetowej <https://pilchowice.e-mapa.net/> lub w Urzędzie Gminy w Pilchowicach ul. Damrota 6, pokój nr 10 I piętro.

Sposób zagospodarowania: nie dotyczy

5. Termin zagospodarowania nieruchomości

- nie dotyczy.

6. Cena nieruchomości:

Cena wywoławcza nieruchomości została ustalona na kwotę:

158 000,00 zł

(słownie: sto pięćdziesiąt osiem tysięcy złotych 0/100 zł)

Do ceny nieruchomości osiągniętej w przetargu zostanie doliczony podatek od towarów i usług VAT w wysokości 23% zgodnie z ustawą z dnia 11 marca 2004r. o podatku od towarów i usług (t. j. Dz. U z 2024r., poz. 361 ze zm.).

7. Wysokość stawek procentowych opłat z tytułu użytkowania wieczystego:

- nie dotyczy.

8. Wysokość opłat z tytułu użytkowania, najmu lub dzierżawy:

- nie dotyczy.

9. Terminy wnoszenia opłat:

- nie dotyczy.

10. Zasady aktualizacji opłat:

- nie dotyczy.

11. Informacje o przeznaczeniu do zbycia:

- w trybie przetargu ustnego nieograniczonego.

12. Termin do złożenia wniosku przez osoby, którym przysługuje pierwszeństwo w nabyciu nieruchomości na podst. art. 34 ust. 1 pkt. 1 i pkt. 2:

- 6 tygodni licząc od dnia wywieszenia wykazu na tablicy ogłoszeń, tj. do dnia 25. 10. 2024

WÓJT
Maciej Gogula

12. 09. 2024

04. 10. 2024

Wykaz ten wywiesza się na okres 21 dni, tj. od dnia do dnia na tablicy ogłoszeń w siedzibie Urzędu Gminy Pilchowice przy ul. Damrota 6 w Pilchowicach, a także w Biuletynie Informacji Publicznej Gminy Pilchowice, zakładka *Sprzedaż mienia oraz wykazy nieruchomości - Zamieszkaj w Gminie Pilchowice*. Ponadto informację o zamieszczeniu wykazu podaje się do publicznej wiadomości poprzez ogłoszenie w prasie.

INSPEKTOR
Urbanistyki
Dorota Urbańczyk

KIEROWNIK
Referatu Planowania Przestrzennego
i Gospodarki Nieruchomościami
Maria Wymyśło

WYKAZ NIERUCHOMOŚCI PRZEZNACZONEJ DO SPRZEDAŻY

Na podstawie art. 30 ust. 2 pkt 3 ustawy z dnia 8 marca 1990r. o samorządzie gminnym (t. j. Dz. U. z 2024r., poz. 609 ze zm.), art 35 ust. 1 i 2 ustawy z dnia 21 sierpnia 1997r. o gospodarce nieruchomościami (t. j. Dz. U. z 2024r., poz. 1145) oraz § 2 ust. 1 pkt 1 i 2, ust. 2 pkt 1, ust. 3, ust. 4 uchwały Rady Gminy Pilchowice Nr XIV/88/07 z dnia 5 grudnia 2007r. w sprawie zasad gospodarowania nieruchomościami stanowiącymi własność Gminy Pilchowice (Dz. Urz. Woj. Śląskiego Nr 14 z dnia 29 stycznia 2008r.), zmienionej uchwałą Rady Gminy Pilchowice Nr XXXV/242/09 z dnia 10 września 2009 r., w sprawie zmiany uchwały Rady Gminy Pilchowice Nr XIV/88/07 z dnia 5 grudnia 2007 r. w sprawie zasad gospodarowania nieruchomościami stanowiącymi własność Gminy Pilchowice (Dz. Urz. Woj. Śląskiego Nr 194, poz. 3491 z dnia 4 listopada 2009r.).

Wójt Gminy Pilchowice

podaje do publicznej wiadomości, że z zasobu nieruchomości Gminy Pilchowice została przeznaczona do sprzedaży następująca część nieruchomości:

1. Oznaczenie nieruchomości według księgi wieczystej oraz katastru nieruchomości:

Przedmiotem sprzedaży jest część nieruchomości gruntowej niezabudowanej położonej w miejscowości Pilchowice przy ul. Leboszowskiej, oznaczonej w ewidencji gruntów jako dz. ew. nr **1310/211 ark. mapy 2 obręb Pilchowice o pow. 0,0779 ha**, dla której Sąd Rejonowy w Gliwicach prowadzi księgę wieczystą nr GL1G/00029030/5, stanowiącej własność Gminy Pilchowice (wolna od praw i roszczeń wobec osób trzecich ujawnionych w KW).

2. Powierzchnia nieruchomości:

- powierzchnia działki: 0,0779 ha

3. Opis nieruchomości:

Działka położona jest w obrębie Pilchowice, gmina Pilchowice, przy ul. Leboszowskiej, w sąsiedztwie terenów zabudowanych budynkami mieszkalnymi jednorodzinnymi oraz terenów niezabudowanych przeznaczonych pod budownictwo mieszkaniowe.

Działka nr 1310/211 ma kształt regularny, prostokątny. Topografia płaska, działka porośnięta drzewami bez wartości użytkowej, ale podnoszącymi jej walor zagospodarowania. (vide: rysunek 1 zamieszczony poniżej).

Wycinka drzew przez nabywcę nieruchomości wymaga zachowania procedury wynikającej z ustawy o ochronie przyrody.

Od strony południowej działka graniczy z rowem melioracyjnym.

Dojazd do działki nr 1310/211 ark. mapy 2 obręb Pilchowice publiczną drogą gminną ul. Leboszowską, a następnie ogólnodostępną gminną drogą wewnętrzną obejmującą działki o numerach: 1317/211 i 1316/211 ark. mapy 2 obręb Pilchowice.

Z treści mapy zasadniczej (udostępnionej przez Starostę Gliwickiego w ogólnodostępnym portalu mapowym WebEWID) wynika, że przez działkę nie przebiega żadna infrastruktura techniczna. Uzbrojenie działek sąsiednich – sieci elektryczna, gazowa, wodociągowa, telefoniczna.

Zgodnie z danymi ujawnionymi w ewidencji gruntów na powierzchnię nieruchomości przeznaczonej do sprzedaży składają się użytki:

- grunty orne – RV o pow. 0,0263 ha,

- grunty zadrzewione i zakrzewione – Lz o pow. 0,0516 ha.

Dla przedmiotowej działki objętej sprzedażą nie wykonano badań geotechnicznych, ani badań stopnia zanieczyszczenia gleby. Zatem sprzedawca nie ponosi odpowiedzialności za ewentualne negatywne skutki wyników tych badań.



Rysunek 1 Działka nr 1310/211 przeznaczona do sprzedaży zaznaczona kolorem żółtym



Rysunek 2 Fragment mapy z uzbrojeniem terenu

Działkę można zobaczyć w WEBEWID - Powiatowy System Informacji Przestrzennej: <https://gliwicki.webewid.pl/e-uslugi/portal-mapowy> oraz na stronach geoportal.gov.pl i mapy.geoportal.gov.pl.

4. Przeznaczenie nieruchomości w miejscowym planie i sposób jej zagospodarowania:

Działka nr 1310/211 znajduje się na obszarze przeznaczonym w miejscowym planem zagospodarowania przestrzennego gminy Pilchowice, obejmującym teren jednostki osadniczej Pilchowice – etap I, zatwierdzonym uchwałą Rady Gminy Pilchowice Nr LIII/405/18 z dnia 23 sierpnia 2018r. (Dz. Urz. Woj. Śl. poz. 5242 z dnia 29 sierpnia 2018r.) pod **tereny zabudowy mieszkaniowej jednorodzinnej z usługami** (w podziale na MNuA i MNuB – ze względu na różne zasady kształtowania zabudowy i wskaźniki zagospodarowania), oznaczone symbolem **11MNuA**, dla którego określono następujące przeznaczenie:

§ 16. 1. Przeznaczenie i zasady zagospodarowania terenów zabudowy mieszkaniowej jednorodzinnej z usługami oznaczonych symbolami 1MNuA-26MNuA i 1MNuB-25MNuB:

1) przeznaczenie podstawowe:

- a) zabudowa mieszkaniowa jednorodzinna,
- b) zabudowa mieszkaniowo - usługowa,
- c) zabudowa rekreacji indywidualnej;

2) przeznaczenie dopuszczalne – zabudowa usług nieuciążliwych;

3) zasady zagospodarowania:

a) zabudowę mieszkaniowo-usługową dopuszcza się wyłącznie jako budynek lub budynki o udziale lokali usług nieuciążliwych nie większym niż 50% powierzchni całkowitej budynku oraz o nie więcej niż 2 lokalach mieszkalnych,

b) usługi nieuciążliwe dopuszcza się jako budynki usługowe, z zastrzeżeniem ust. 2 pkt 7, lub lokale w ramach zabudowy mieszkaniowej jednorodzinnej lub mieszkaniowo-usługowej,

c) zakazuje się uciążliwego użytkowania terenu.

2. Zasady kształtowania zabudowy i wskaźniki zagospodarowania terenów zabudowy mieszkaniowej jednorodzinnej z usługami oznaczonych symbolami 1MNuA-26MNuA i 1MNuB-25MNuB, z zastrzeżeniem ustaleń dotyczących ochrony budynku zabytkowego na terenie 21MNuB, o których mowa w § 7:

1) minimalny wskaźnik intensywności zabudowy – 0,02;

2) maksymalny wskaźnik intensywności zabudowy:

a) 1MNuA-26MNuA – 0,7,

b) 1MNuB-25MNuB – 0,6;

3) maksymalny wskaźnik powierzchni zabudowy, z zastrzeżeniem pkt 7:

a) 1MNuA-26MNuA – 40%,

b) 1MNuB-25MNuB – 35%;

4) minimalny wskaźnik powierzchni biologicznie czynnej:

a) 1MNuA-26MNuA – 35%,

b) 1MNuB-25MNuB – 40%;

5) maksymalna wysokość zabudowy:

a) 1MNuA-26MNuA – nie wyżej niż 11 m, przy czym dla garaży i budynków gospodarczych nie wyżej niż 5 m,

b) 1MNuB-25MNuB – nie wyżej niż 9 m, przy czym dla garaży i budynków gospodarczych nie wyżej niż 4 m;

6) maksymalna wysokość budowli - dla wiat nie wyżej niż 3 m, dla innych obiektów nie wyżej niż 13m;

7) gabarytu budynków usługowych - łączna powierzchnia zabudowy budynków usługowych na działce budowlanej nie może być większa niż 150 m²;

8) geometria dachów - ustala się dachy płaskie i spadowe, przy czym dla nowej zabudowy o wysokości powyżej 8 m ustala się dachy dwu- i wielospadowe, z dopuszczeniem dachów płaskich wyłącznie o udziale w powierzchni wszystkich dachów nie większym niż 30%;

9) sytuowanie budynków w stosunku do granicy działki:

a) dla terenów 1MNuB-25MNuB zakazuje się zabudowy szeregowej – sytuowania budynków ścianami bez okien i drzwi bezpośrednio przy dwóch przeciwległych odcinkach granicy działki budowlanej,

b) dla terenów 1MNuA-26MNuA dopuszcza się zabudowę szeregową – sytuowanie budynków ścianami bez okien i drzwi bezpośrednio przy dwóch przeciwległych odcinkach granicy działki budowlanej,

c) dopuszcza się zabudowę bliźniaczą – sytuowanie budynków ścianami bez okien i drzwi bezpośrednio przy jednej, wspólnej granicy sąsiadujących działek budowlanych;

10) minimalna powierzchnia nowo wydzielanej działki budowlanej:

a) 1MNuA-26MNuA – 700 m², przy czym dopuszcza się 400 m² dla budynków w zabudowie bliźniaczej i 200 m² dla budynków w zabudowie szeregowej,

b) 1MNuB-25MNuB – 800 m², przy czym dopuszcza się 400 m² dla budynków w zabudowie bliźniaczej.

Ze szczegółowymi ustaleniami miejscowego planu zagospodarowania przestrzennego można się zapoznać na stronie internetowej <https://pilchowice.e-mapa.net/> lub w Urzędzie Gminy w Pilchowicach ul. Damrota 6, pokój nr 10 I piętro.

Sposób zagospodarowania: nie dotyczy

5. Termin zagospodarowania nieruchomości

- nie dotyczy.

6. Cena nieruchomości:

Cena wywoławcza nieruchomości została ustalona na kwotę:

155 000,00 zł

(słownie: sto pięćdziesiąt pięć tysięcy złotych 0/100 zł)

Do ceny nieruchomości osiągniętej w przetargu zostanie doliczony podatek od towarów i usług VAT w wysokości 23% zgodnie z ustawą z dnia 11 marca 2004r. o podatku od towarów i usług (t. j. Dz. U z 2024r., poz. 361 ze zm.).

7. Wysokość stawek procentowych opłat z tytułu użytkowania wieczystego:

- nie dotyczy.

8. Wysokość opłat z tytułu użytkowania, najmu lub dzierżawy:

- nie dotyczy.

9. Terminy wnoszenia opłat:

- nie dotyczy.

10. Zasady aktualizacji opłat:

- nie dotyczy.

11. Informacje o przeznaczeniu do zbycia:

- w trybie przetargu ustnego nieograniczonego.

12. Termin do złożenia wniosku przez osoby, którym przysługuje pierwszeństwo w nabyciu nieruchomości na podst. art. 34 ust. 1 pkt. 1 i pkt. 2:

- 6 tygodni licząc od dnia wywieszenia wykazu na tablicy ogłoszeń, tj. do dnia 25. 10. 2024

WÓJT
Maciej Gogula

12. 09. 2024

04. 10. 2024

Wykaz ten wywiesza się na okres 21 dni, tj. od dnia do dnia na tablicy ogłoszeń w siedzibie Urzędu Gminy Pilchowice przy ul. Damrota 6 w Pilchowicach, a także w Biuletynie Informacji Publicznej Gminy Pilchowice, zakładka *Sprzedaż mienia oraz wykazy nieruchomości - Zamieszkał w Gminie Pilchowice*. Ponadto informację o zamieszczeniu wykazu podaje się do publicznej wiadomości poprzez ogłoszenie w prasie.

INSPEKTOR
Urbanizacji
Dorota Urbaniaczyk

KIEROWNIK
Referatu Planowania Przestrzennego
i Gospodarki Nieruchomościami
Maria Wymysło

WYKAZ NIERUCHOMOŚCI PRZEZNACZONEJ DO SPRZEDAŻY

Na podstawie art. 30 ust. 2 pkt 3 ustawy z dnia 8 marca 1990r. o samorządzie gminnym (t. j. Dz. U. z 2024r., poz. 609 ze zm.), art 35 ust. 1 i 2 ustawy z dnia 21 sierpnia 1997r. o gospodarce nieruchomościami (t. j. Dz. U. z 2024r., poz. 1145) oraz § 2 ust. 1 pkt 1 i 2, ust. 2 pkt 1, ust. 3, ust. 4 uchwały Rady Gminy Pilchowice Nr XIV/88/07 z dnia 5 grudnia 2007r. w sprawie zasad gospodarowania nieruchomościami stanowiącymi własność Gminy Pilchowice (Dz. Urz. Woj. Śląskiego Nr 14 z dnia 29 stycznia 2008r.), zmienionej uchwałą Rady Gminy Pilchowice Nr XXXV/242/09 z dnia 10 września 2009 r., w sprawie zmiany uchwały Rady Gminy Pilchowice Nr XIV/88/07 z dnia 5 grudnia 2007 r. w sprawie zasad gospodarowania nieruchomościami stanowiącymi własność Gminy Pilchowice (Dz. Urz. Woj. Śląskiego Nr 194, poz. 3491 z dnia 4 listopada 2009r.).

Wójt Gminy Pilchowice

podaje do publicznej wiadomości, że z zasobu nieruchomości Gminy Pilchowice została przeznaczona do sprzedaży następująca część nieruchomości:

1. Oznaczenie nieruchomości według księgi wieczystej oraz katastru nieruchomości:

Przedmiotem sprzedaży jest część nieruchomości gruntowej niezabudowanej położonej w miejscowości Pilchowice przy ul. Leboszowskiej, oznaczonej w ewidencji gruntów jako dz. ew. nr **1311/211 ark. mapy 2 obręb Pilchowice o pow. 0,0779 ha**, dla której Sąd Rejonowy w Gliwicach prowadzi księgę wieczystą nr GL1G/00029030/5, stanowiącej własność Gminy Pilchowice (wolna od praw i roszczeń wobec osób trzecich ujawnionych w KW).

2. Powierzchnia nieruchomości:

- powierzchnia działki: 0,0779 ha

3. Opis nieruchomości:

Działka położona jest w obrębie Pilchowice, gmina Pilchowice, przy ul. Leboszowskiej, w sąsiedztwie terenów zabudowanych budynkami mieszkalnymi jednorodzinnymi oraz terenów niezabudowanych przeznaczonych pod budownictwo mieszkaniowe.

Działka nr 1311/211 ma kształt regularny, prostokątny. Topografia płaska, działka porośnięta drzewami bez wartości użytkowej, ale podnoszącymi jej walor zagospodarowania. (vide: rysunek 1 zamieszczony poniżej).

Wycinka drzew przez nabywcę nieruchomości wymaga zachowania procedury wynikającej z ustawy o ochronie przyrody.

Od strony południowej działka graniczy z rowem melioracyjnym.

Dojazd do działki nr 1311/211 ark. mapy 2 obręb Pilchowice publiczną drogą gminną ul. Leboszowską, a następnie ogólnodostępną gminną drogą wewnętrzną obejmującą działki o numerach: 1317/211 i 1316/211 ark. mapy 2 obręb Pilchowice.

Z treści mapy zasadniczej (udostępnionej przez Starostę Gliwickiego w ogólnodostępnym portalu mapowym WebEWID) wynika, że przez działkę nie przebiega żadna infrastruktura techniczna. Uzbrojenie działek sąsiednich – sieci elektryczna, gazowa, wodociągowa, telefoniczna.

Zgodnie z danymi ujawnionymi w ewidencji gruntów na powierzchnię nieruchomości przeznaczonej do sprzedaży składają się użytki:

- grunty orne – RV o pow. 0,0143 ha,

- grunty zadrzewione i zakrzewione – Lz o pow. 0,0636 ha.

Dla przedmiotowej działki objętej sprzedażą nie wykonano badań geotechnicznych, ani badań stopnia zanieczyszczenia gleby. Zatem sprzedawca nie ponosi odpowiedzialności za ewentualne negatywne skutki wyników tych badań.



Rysunek 1 Działka nr 1311/211 przeznaczona do sprzedaży zaznaczona kolorem żółtym



Rysunek 2 Fragment mapy z uzbrojeniem terenu

Działkę można zobaczyć w WEBEWID - Powiatowy System Informacji Przestrzennej: <https://gliwicki.webewid.pl/e-uslugi/portal-mapowy> oraz na stronach geoportal.gov.pl i mapy.geoportal.gov.pl.

4. Przeznaczenie nieruchomości w miejscowym planie i sposób jej zagospodarowania:

Działka nr 1311/211 znajduje się na obszarze przeznaczonym w miejscowym planem zagospodarowania przestrzennego gminy Pilchowice, obejmującym teren jednostki osadniczej Pilchowice – etap I, zatwierdzonym uchwałą Rady Gminy Pilchowice Nr LIII/405/18 z dnia 23 sierpnia 2018r. (Dz. Urz. Woj. Śl. poz. 5242 z dnia 29 sierpnia 2018r.) pod **tereny zabudowy mieszkaniowej jednorodzinnej z usługami** (w podziale na MNuA i MNuB – ze względu na różne zasady kształtowania zabudowy i wskaźniki zagospodarowania), oznaczone symbolem **1MNuA**, dla którego określono następujące przeznaczenie:

§ 16. 1. Przeznaczenie i zasady zagospodarowania terenów zabudowy mieszkaniowej jednorodzinnej z usługami oznaczonych symbolami 1MNuA-26MNuA i 1MNuB-25MNuB:

1) przeznaczenie podstawowe:

- a) zabudowa mieszkaniowa jednorodzinna,*
- b) zabudowa mieszkaniowo - usługowa,*
- c) zabudowa rekreacji indywidualnej;*

2) przeznaczenie dopuszczalne – zabudowa usług nieuciążliwych;

3) zasady zagospodarowania:

a) zabudowę mieszkaniowo-usługową dopuszcza się wyłącznie jako budynek lub budynki o udziale lokali usług nieuciążliwych nie większym niż 50% powierzchni całkowitej budynku oraz o nie więcej niż 2 lokalach mieszkalnych,

b) usługi nieuciążliwe dopuszcza się jako budynki usługowe, z zastrzeżeniem ust. 2 pkt 7, lub lokale w ramach zabudowy mieszkaniowej jednorodzinnej lub mieszkaniowo-usługowej,

c) zakazuje się uciążliwego użytkowania terenu.

2. Zasady kształtowania zabudowy i wskaźniki zagospodarowania terenów zabudowy mieszkaniowej jednorodzinnej z usługami oznaczonych symbolami 1MNuA-26MNuA i 1MNuB-25MNuB, z zastrzeżeniem ustaleń dotyczących ochrony budynku zabytkowego na terenie 21MNuB, o których mowa w § 7:

1) minimalny wskaźnik intensywności zabudowy – 0,02;

2) maksymalny wskaźnik intensywności zabudowy:

a) 1MNuA-26MNuA – 0,7,

b) 1MNuB-25MNuB – 0,6;

3) maksymalny wskaźnik powierzchni zabudowy, z zastrzeżeniem pkt 7:

a) 1MNuA-26MNuA – 40%,

b) 1MNuB-25MNuB – 35%;

4) minimalny wskaźnik powierzchni biologicznie czynnej:

a) 1MNuA-26MNuA – 35%,

b) 1MNuB-25MNuB – 40%;

5) maksymalna wysokość zabudowy:

a) 1MNuA-26MNuA – nie wyżej niż 11 m, przy czym dla garaży i budynków gospodarczych nie wyżej niż 5 m,

b) 1MNuB-25MNuB – nie wyżej niż 9 m, przy czym dla garaży i budynków gospodarczych nie wyżej niż 4 m;

6) maksymalna wysokość budowli - dla wiat nie wyżej niż 3 m, dla innych obiektów nie wyżej niż 13m;

7) gabarytu budynków usługowych - łączna powierzchnia zabudowy budynków usługowych na działce budowlanej nie może być większa niż 150 m²;

8) geometria dachów - ustala się dachy płaskie i spadowe, przy czym dla nowej zabudowy o wysokości powyżej 8 m ustala się dachy dwu- i wielospadowe, z dopuszczeniem dachów płaskich wyłącznie o udziale w powierzchni wszystkich dachów nie większym niż 30%;

9) sytuowanie budynków w stosunku do granicy działki:

a) dla terenów 1MNuB-25MNuB zakazuje się zabudowy szeregowej – sytuowania budynków ścianami bez okien i drzwi bezpośrednio przy dwóch przeciwległych odcinkach granicy działki budowlanej,

b) dla terenów 1MNuA-26MNuA dopuszcza się zabudowę szeregową – sytuowanie budynków ścianami bez okien i drzwi bezpośrednio przy dwóch przeciwległych odcinkach granicy działki budowlanej,

c) dopuszcza się zabudowę bliźniaczą – sytuowanie budynków ścianami bez okien i drzwi bezpośrednio przy jednej, wspólnej granicy sąsiadujących działek budowlanych;

10) minimalna powierzchnia nowo wydzielanej działki budowlanej:

a) 1MNuA-26MNuA – 700 m², przy czym dopuszcza się 400 m² dla budynków w zabudowie bliźniaczej i 200 m² dla budynków w zabudowie szeregowej,

b) 1MNuB-25MNuB – 800 m², przy czym dopuszcza się 400 m² dla budynków w zabudowie bliźniaczej.

Ze szczegółowymi ustaleniami miejscowego planu zagospodarowania przestrzennego można się zapoznać na stronie internetowej <https://pilchowice.e-mapa.net/> lub w Urzędzie Gminy w Pilchowicach ul. Damrota 6, pokój nr 10 I piętro.

Sposób zagospodarowania: nie dotyczy

5. Termin zagospodarowania nieruchomości

- nie dotyczy.

6. Cena nieruchomości:

Cena wywoławcza nieruchomości została ustalona na kwotę:

155 000,00 zł

(słownie: sto pięćdziesiąt pięć tysięcy złotych 0/100 zł)

Do ceny nieruchomości osiągniętej w przetargu zostanie doliczony podatek od towarów i usług VAT w wysokości 23% zgodnie z ustawą z dnia 11 marca 2004r. o podatku od towarów i usług (t. j. Dz. U z 2024r., poz. 361 ze zm.).

7. Wysokość stawek procentowych opłat z tytułu użytkowania wieczystego:

- nie dotyczy.

8. Wysokość opłat z tytułu użytkowania, najmu lub dzierżawy:

- nie dotyczy.

9. Terminy wnoszenia opłat:

- nie dotyczy.

10. Zasady aktualizacji opłat:

- nie dotyczy.

11. Informacje o przeznaczeniu do zbycia:

- w trybie przetargu ustnego nieograniczonego.

12. Termin do złożenia wniosku przez osoby, którym przysługuje pierwszeństwo w nabyciu nieruchomości na podst. art. 34 ust. 1 pkt. 1 i pkt. 2:

- 6 tygodni licząc od dnia wywieszenia wykazu na tablicy ogłoszeń, tj. do dnia 25. 10. 2024

WÓJT
Maciej Gogula

12. 09. 2024

04. 10. 2024

Wykaz ten wywiesza się na okres 21 dni, tj. od dnia do dnia na tablicy ogłoszeń w siedzibie Urzędu Gminy Pilchowice przy ul. Damrota 6 w Pilchowicach, a także w Biuletynie Informacji Publicznej Gminy Pilchowice, zakładka *Sprzedaż mienia oraz wykazy nieruchomości - Zamieszkaj w Gminie Pilchowice*. Ponadto informację o zamieszczeniu wykazu podaje się do publicznej wiadomości poprzez ogłoszenie w prasie.

INSPEKTOR
Urbanistyki
Dorota Urbańczyk

KIEROWNIK
Referatu Planowania Przestrzennego
i Gospodarki Nieruchomościami
Maria Wymysło

WYKAZ NIERUCHOMOŚCI PRZEZNACZONEJ DO SPRZEDAŻY

Na podstawie art. 30 ust. 2 pkt 3 ustawy z dnia 8 marca 1990r. o samorządzie gminnym (t. j. Dz. U. z 2024r., poz. 609 ze zm.), art 35 ust. 1 i 2 ustawy z dnia 21 sierpnia 1997r. o gospodarce nieruchomościami (t. j. Dz. U. z 2024r., poz. 1145) oraz § 2 ust. 1 pkt 1 i 2, ust. 2 pkt 1, ust. 3, ust. 4 uchwały Rady Gminy Pilchowice Nr XIV/88/07 z dnia 5 grudnia 2007r. w sprawie zasad gospodarowania nieruchomościami stanowiącymi własność Gminy Pilchowice (Dz. Urz. Woj. Śląskiego Nr 14 z dnia 29 stycznia 2008r.), zmienionej uchwałą Rady Gminy Pilchowice Nr XXXV/242/09 z dnia 10 września 2009 r., w sprawie zmiany uchwały Rady Gminy Pilchowice Nr XIV/88/07 z dnia 5 grudnia 2007 r. w sprawie zasad gospodarowania nieruchomościami stanowiącymi własność Gminy Pilchowice (Dz. Urz. Woj. Śląskiego Nr 194, poz. 3491 z dnia 4 listopada 2009r.).

Wójt Gminy Pilchowice

podaje do publicznej wiadomości, że z zasobu nieruchomości Gminy Pilchowice została przeznaczona do sprzedaży następująca część nieruchomości:

1. Oznaczenie nieruchomości według księgi wieczystej oraz katastru nieruchomości:

Przedmiotem sprzedaży jest część nieruchomości gruntowej niezabudowanej położonej w miejscowości Pilchowice przy ul. Leboszowskiej, oznaczonej w ewidencji gruntów jako dz. ew. nr **1312/211 ark. mapy 2 obręb Pilchowice o pow. 0,0780 ha**, dla której Sąd Rejonowy w Gliwicach prowadzi księgę wieczystą nr GL1G/00029030/5, stanowiącej własność Gminy Pilchowice (wolna od praw i roszczeń wobec osób trzecich ujawnionych w KW).

2. Powierzchnia nieruchomości:

- powierzchnia działki: 0,0780 ha

3. Opis nieruchomości:

Działka położona jest w obrębie Pilchowice, gmina Pilchowice, przy ul. Leboszowskiej, w sąsiedztwie terenów zabudowanych budynkami mieszkalnymi jednorodzinnymi oraz terenów niezabudowanych przeznaczonych pod budownictwo mieszkaniowe.

Działka nr 1312/211 ma kształt regularny, prostokątny. Topografia płaska, działka porośnięta drzewami bez wartości użytkowej, ale podnoszącymi jej walor zagospodarowania. (vide: rysunek 1 zamieszczony poniżej).

Wycinka drzew przez nabywcę nieruchomości wymaga zachowania procedury wynikającej z ustawy o ochronie przyrody.

Od strony południowej działka graniczy z rowem melioracyjnym.

Dojazd do działki nr 1312/211 ark. mapy 2 obręb Pilchowice publiczną drogą gminną ul. Leboszowską, a następnie ogólnodostępną gminną drogą wewnętrzną obejmującą działki o numerach: 1317/211 i 1316/211 ark. mapy 2 obręb Pilchowice.

Z treści mapy zasadniczej (udostępnionej przez Starostę Gliwickiego w ogólnodostępnym portalu mapowym WebEWID) wynika, że przez działkę nie przebiega żadna infrastruktura techniczna. Uzbrojenie działek sąsiednich – sieci elektryczna, gazowa, wodociągowa, telefoniczna.

Zgodnie z danymi ujawnionymi w ewidencji gruntów na powierzchnię nieruchomości przeznaczony do sprzedaży składają się użytki:

- grunty orne – RV o pow. 0,0145 ha,

- grunty zadrzewione i zakrzewione – Lz o pow. 0,0635 ha.

Dla przedmiotowej działki objętej sprzedażą nie wykonano badań geotechnicznych, ani badań stopnia zanieczyszczenia gleby. Zatem sprzedawca nie ponosi odpowiedzialności za ewentualne negatywne skutki wyników tych badań.



Rysunek 1 Działka nr 1312/211 przeznaczona do sprzedaży zaznaczona kolorem żółtym



Rysunek 2 Fragment mapy z uzbrojeniem terenu

Działkę można zobaczyć w WEBEWID - Powiatowy System Informacji Przestrzennej: <https://gliwicki.webewid.pl/e-uslugi/portal-mapowy> oraz na stronach geoportal.gov.pl i mapy.geoportal.gov.pl.

4. Przeznaczenie nieruchomości w miejscowym planie i sposób jej zagospodarowania:

Działka nr 1312/211 znajduje się na obszarze przeznaczonym w miejscowym planem zagospodarowania przestrzennego gminy Pilchowice, obejmującym teren jednostki osadniczej Pilchowice – etap I, zatwierdzonym uchwałą Rady Gminy Pilchowice Nr LIII/405/18 z dnia 23 sierpnia 2018r. (Dz. Urz. Woj. Śl. poz. 5242 z dnia 29 sierpnia 2018r.) pod **tereny zabudowy mieszkaniowej jednorodzinnej z usługami** (w podziale na MNuA i MNuB – ze względu na różne zasady kształtowania zabudowy i wskaźniki zagospodarowania), oznaczone symbolem **11MNuA**, dla którego określono następujące przeznaczenie:

§ 16. 1. Przeznaczenie i zasady zagospodarowania terenów zabudowy mieszkaniowej jednorodzinnej z usługami oznaczonych symbolami 1MNuA-26MNuA i 1MNuB-25MNuB:

1) przeznaczenie podstawowe:

- a) zabudowa mieszkaniowa jednorodzinna,
- b) zabudowa mieszkaniowo - usługowa,
- c) zabudowa rekreacji indywidualnej;

2) przeznaczenie dopuszczalne – zabudowa usług nieuciążliwych;

3) zasady zagospodarowania:

- a) zabudowę mieszkaniowo-usługową dopuszcza się wyłącznie jako budynek lub budynki o udziale lokali usług nieuciążliwych nie większym niż 50% powierzchni całkowitej budynku oraz o nie więcej niż 2 lokalach mieszkalnych,
- b) usługi nieuciążliwe dopuszcza się jako budynki usługowe, z zastrzeżeniem ust. 2 pkt 7, lub lokale w ramach zabudowy mieszkaniowej jednorodzinnej lub mieszkaniowo-usługowej,
- c) zakazuje się uciążliwego użytkowania terenu.

2. Zasady kształtowania zabudowy i wskaźniki zagospodarowania terenów zabudowy mieszkaniowej jednorodzinnej z usługami oznaczonych symbolami 1MNuA-26MNuA i 1MNuB-25MNuB, z zastrzeżeniem ustaleń dotyczących ochrony budynku zabytkowego na terenie 21MNuB, o których mowa w § 7:

1) minimalny wskaźnik intensywności zabudowy – 0,02;

2) maksymalny wskaźnik intensywności zabudowy:

- a) 1MNuA-26MNuA – 0,7,
- b) 1MNuB-25MNuB – 0,6;

3) maksymalny wskaźnik powierzchni zabudowy, z zastrzeżeniem pkt 7:

- a) 1MNuA-26MNuA – 40%,
- b) 1MNuB-25MNuB – 35%;

4) minimalny wskaźnik powierzchni biologicznie czynnej:

- a) 1MNuA-26MNuA – 35%,
- b) 1MNuB-25MNuB – 40%;

5) maksymalna wysokość zabudowy:

- a) 1MNuA-26MNuA – nie więcej niż 11 m, przy czym dla garaży i budynków gospodarczych nie więcej niż 5 m,
- b) 1MNuB-25MNuB – nie więcej niż 9 m, przy czym dla garaży i budynków gospodarczych nie więcej niż 4 m;

6) maksymalna wysokość budowli - dla wiat nie więcej niż 3 m, dla innych obiektów nie więcej niż 13m;

7) gabarytu budynków usługowych - łączna powierzchnia zabudowy budynków usługowych na działce budowlanej nie może być większa niż 150 m²;

8) geometria dachów - ustala się dachy płaskie i spadowe, przy czym dla nowej zabudowy o wysokości powyżej 8 m ustala się dachy dwu- i wielospadowe, z dopuszczeniem dachów płaskich wyłącznie o udziale w powierzchni wszystkich dachów nie większym niż 30%;

9) sytuowanie budynków w stosunku do granicy działki:

- a) dla terenów 1MNuB-25MNuB zakazuje się zabudowy szeregowej – sytuowania budynków ścianami bez okien i drzwi bezpośrednio przy dwóch przeciwległych odcinkach granicy działki budowlanej,
- b) dla terenów 1MNuA-26MNuA dopuszcza się zabudowę szeregową – sytuowanie budynków ścianami bez okien i drzwi bezpośrednio przy dwóch przeciwległych odcinkach granicy działki budowlanej,
- c) dopuszcza się zabudowę bliźniaczą – sytuowanie budynków ścianami bez okien i drzwi bezpośrednio przy jednej, wspólnej granicy sąsiadujących działek budowlanych;

10) minimalna powierzchnia nowo wydzielanej działki budowlanej:

- a) 1MNuA-26MNuA – 700 m², przy czym dopuszcza się 400 m² dla budynków w zabudowie bliźniaczej i 200 m² dla budynków w zabudowie szeregowej,
- b) 1MNuB-25MNuB – 800 m², przy czym dopuszcza się 400 m² dla budynków w zabudowie bliźniaczej.

Ze szczegółowymi ustaleniami miejscowego planu zagospodarowania przestrzennego można się zapoznać na stronie internetowej <https://pilchowice.e-mapa.net/> lub w Urzędzie Gminy w Pilchowicach ul. Damrota 6, pokój nr 10 I piętro.

Sposób zagospodarowania: nie dotyczy

5. Termin zagospodarowania nieruchomości

- nie dotyczy.

6. Cena nieruchomości:

Cena wywoławcza nieruchomości została ustalona na kwotę:

155 000,00 zł

(słownie: sto pięćdziesiąt pięć tysięcy złotych 0/100 zł)

Do ceny nieruchomości osiągniętej w przetargu zostanie doliczony podatek od towarów i usług VAT w wysokości 23% zgodnie z ustawą z dnia 11 marca 2004r. o podatku od towarów i usług (t. j. Dz. U z 2024r., poz. 361 ze zm.).

7. Wysokość stawek procentowych opłat z tytułu użytkowania wieczystego:

- nie dotyczy.

8. Wysokość opłat z tytułu użytkowania, najmu lub dzierżawy:

- nie dotyczy.

9. Terminy wnoszenia opłat:

- nie dotyczy.

10. Zasady aktualizacji opłat:

- nie dotyczy.

11. Informacje o przeznaczeniu do zbycia:

- w trybie przetargu ustnego nieograniczonego.

12. Termin do złożenia wniosku przez osoby, którym przysługuje pierwszeństwo w nabyciu nieruchomości na podst. art. 34 ust. 1 pkt. 1 i pkt. 2:

- 6 tygodni licząc od dnia wywieszenia wykazu na tablicy ogłoszeń, tj. do dnia 25. 10. 2024

WÓJT
Maciej Gogula

12. 09. 2024

04. 10. 2024

Wykaz ten wywiesza się na okres 21 dni, tj. od dnia do dnia na tablicy ogłoszeń w siedzibie Urzędu Gminy Pilchowice przy ul. Damrota 6 w Pilchowicach, a także w Biuletynie Informacji Publicznej Gminy Pilchowice, zakładka *Sprzedaż mienia oraz wykazy nieruchomości - Zamieszkać w Gminie Pilchowice*. Ponadto informację o zamieszczeniu wykazu podaje się do publicznej wiadomości poprzez ogłoszenie w prasie.

INSPEKTOR
Urząd Gminy
Dorota Urbańczyk

KIEROWNIK
Referatu Planowania Przestrzennego
i Gospodarki Nieruchomościami
Maria Wymyśło

WYKAZ NIERUCHOMOŚCI PRZEZNACZONEJ DO SPRZEDAŻY

Na podstawie art. 30 ust. 2 pkt 3 ustawy z dnia 8 marca 1990r. o samorządzie gminnym (t. j. Dz. U. z 2024r., poz. 609 ze zm.), art 35 ust. 1 i 2 ustawy z dnia 21 sierpnia 1997r. o gospodarce nieruchomościami (t. j. Dz. U. z 2024r., poz. 1145) oraz § 2 ust. 1 pkt 1 i 2, ust. 2 pkt 1, ust. 3, ust. 4 uchwały Rady Gminy Pilchowice Nr XIV/88/07 z dnia 5 grudnia 2007r. w sprawie zasad gospodarowania nieruchomościami stanowiącymi własność Gminy Pilchowice (Dz. Urz. Woj. Śląskiego Nr 14 z dnia 29 stycznia 2008r.), zmienionej uchwałą Rady Gminy Pilchowice Nr XXXV/242/09 z dnia 10 września 2009 r., w sprawie zmiany uchwały Rady Gminy Pilchowice Nr XIV/88/07 z dnia 5 grudnia 2007 r. w sprawie zasad gospodarowania nieruchomościami stanowiącymi własność Gminy Pilchowice (Dz. Urz. Woj. Śląskiego Nr 194, poz. 3491 z dnia 4 listopada 2009r.).

Wójt Gminy Pilchowice

podaje do publicznej wiadomości, że z zasobu nieruchomości Gminy Pilchowice została przeznaczona do sprzedaży następująca część nieruchomości:

1. Oznaczenie nieruchomości według księgi wieczystej oraz katastru nieruchomości:

Przedmiotem sprzedaży jest część nieruchomości gruntowej niezabudowanej położonej w miejscowości Pilchowice przy ul. Leboszowskiej, oznaczonej w ewidencji gruntów jako dz. ew. nr **1313/211 ark. mapy 2 obręb Pilchowice o pow. 0,0719 ha**, dla której Sąd Rejonowy w Gliwicach prowadzi księgę wieczystą nr GL1G/00029030/5, stanowiącej własność Gminy Pilchowice (wolna od praw i roszczeń wobec osób trzecich ujawnionych w KW).

2. Powierzchnia nieruchomości:

- powierzchnia działki: 0,0719 ha

3. Opis nieruchomości:

Działka położona jest w obrębie Pilchowice, gmina Pilchowice, przy ul. Leboszowskiej, w sąsiedztwie terenów zabudowanych budynkami mieszkalnymi jednorodzinnymi oraz terenów niezabudowanych przeznaczonych pod budownictwo mieszkaniowe.

Działka nr 1313/211 ma kształt regularny, prostokątny. Topografia płaska, działka porośnięta trawą oraz od strony południowej drzewami bez wartości użytkowej, ale podnoszącymi jej walor zagospodarowania (vide: rysunek 1 zamieszczony poniżej).

Wycinka drzew przez nabywcę nieruchomości wymaga zachowania procedury wynikającej z ustawy o ochronie przyrody.

Dojazd do działki nr 1313/211 ark. mapy 2 obręb Pilchowice publiczną drogą gminną ul. Leboszowską, a następnie ogólnodostępną gminną drogą wewnętrzną obejmującą działki o numerach: 1317/211 i 1316/211 ark. mapy 2 obręb Pilchowice.

Z treści mapy zasadniczej (udostępnionej przez Starostę Gliwickiego w ogólnodostępnym portalu mapowym WebEWID) wynika, że przez działkę nie przebiega żadna infrastruktura techniczna. Uzbrojenie działek sąsiednich – sieci elektryczna, gazowa, wodociągowa, telefoniczna.

Zgodnie z danymi ujawnionymi w ewidencji gruntów na powierzchnię nieruchomości przeznaczonej do sprzedaży składają się użytki:

- grunty orne – RV o pow. 0,0461 ha,
- grunty zadrzewione i zakrzewione – Lz o pow. 0,0258 ha.

Dla przedmiotowej działki objętej sprzedażą nie wykonano badań geotechnicznych, ani badań stopnia zanieczyszczenia gleby. Zatem sprzedawca nie ponosi odpowiedzialności za ewentualne negatywne skutki wyników tych badań.



Rysunek 1 Działka nr 1313/211 przeznaczona do sprzedaży zaznaczona kolorem żółtym



Rysunek 2 Fragment mapy z uzbrojeniem terenu

Działkę można zobaczyć w WEBEWID - Powiatowy System Informacji Przestrzennej: <https://gliwicki.webewid.pl/e-uslugi/portal-mapowy> oraz na stronach geoportal.gov.pl i mapy.geoportal.gov.pl.

4. Przeznaczenie nieruchomości w miejscowym planie i sposób jej zagospodarowania:

Działka nr 1313/211 znajduje się na obszarze przeznaczonym w miejscowym planem zagospodarowania przestrzennego gminy Pilchowice, obejmującym teren jednostki osadniczej Pilchowice – etap I, zatwierdzonym uchwałą Rady Gminy Pilchowice Nr LIII/405/18 z dnia 23 sierpnia 2018r. (Dz. Urz. Woj. Śl. poz. 5242 z dnia 29 sierpnia 2018r.) pod **tereny zabudowy mieszkaniowej jednorodzinnej z usługami** (w podziale na MNuA i MNuB – ze względu na różne zasady kształtowania zabudowy i wskaźniki zagospodarowania), oznaczone symbolem **1MNuA**, dla którego określono następujące przeznaczenie:

§ 16. 1. Przeznaczenie i zasady zagospodarowania terenów zabudowy mieszkaniowej jednorodzinnej z usługami oznaczonych symbolami 1MNuA-26MNuA i 1MNuB-25MNuB:

1) przeznaczenie podstawowe:

- a) zabudowa mieszkaniowa jednorodzinna,
- b) zabudowa mieszkaniowo - usługowa,
- c) zabudowa rekreacji indywidualnej;

2) przeznaczenie dopuszczalne – zabudowa usług nieuciążliwych;

3) zasady zagospodarowania:

a) zabudowę mieszkaniowo-usługową dopuszcza się wyłącznie jako budynek lub budynki o udziale lokali usług nieuciążliwych nie większym niż 50% powierzchni całkowitej budynku oraz o nie więcej niż 2 lokalach mieszkalnych,

b) usługi nieuciążliwe dopuszcza się jako budynki usługowe, z zastrzeżeniem ust. 2 pkt 7, lub lokale w ramach zabudowy mieszkaniowej jednorodzinnej lub mieszkaniowo-usługowej,

c) zakazuje się uciążliwego użytkowania terenu.

2. Zasady kształtowania zabudowy i wskaźniki zagospodarowania terenów zabudowy mieszkaniowej jednorodzinnej z usługami oznaczonych symbolami 1MNuA-26MNuA i 1MNuB-25MNuB, z zastrzeżeniem ustaleń dotyczących ochrony budynku zabytkowego na terenie 21MNuB, o których mowa w § 7:

1) minimalny wskaźnik intensywności zabudowy – 0,02;

2) maksymalny wskaźnik intensywności zabudowy:

a) 1MNuA-26MNuA – 0,7,

b) 1MNuB-25MNuB – 0,6;

3) maksymalny wskaźnik powierzchni zabudowy, z zastrzeżeniem pkt 7:

a) 1MNuA-26MNuA – 40%,

b) 1MNuB-25MNuB – 35%;

4) minimalny wskaźnik powierzchni biologicznie czynnej:

a) 1MNuA-26MNuA – 35%,

b) 1MNuB-25MNuB – 40%;

5) maksymalna wysokość zabudowy:

a) 1MNuA-26MNuA – nie więcej niż 11 m, przy czym dla garaży i budynków gospodarczych nie więcej niż 5 m,

b) 1MNuB-25MNuB – nie więcej niż 9 m, przy czym dla garaży i budynków gospodarczych nie więcej niż 4 m;

6) maksymalna wysokość budowli - dla wiat nie więcej niż 3 m, dla innych obiektów nie więcej niż 13m;

7) gabarytu budynków usługowych - łączna powierzchnia zabudowy budynków usługowych na działce budowlanej nie może być większa niż 150 m²;

8) geometria dachów - ustala się dachy płaskie i spadowe, przy czym dla nowej zabudowy o wysokości powyżej 8 m ustala się dachy dwu- i wielospadowe, z dopuszczeniem dachów płaskich wyłącznie o udziale w powierzchni wszystkich dachów nie większym niż 30%;

9) sytuowanie budynków w stosunku do granicy działki:

a) dla terenów 1MNuB-25MNuB zakazuje się zabudowy szeregowej – sytuowania budynków ścianami bez okien i drzwi bezpośrednio przy dwóch przeciwległych odcinkach granicy działki budowlanej,

b) dla terenów 1MNuA-26MNuA dopuszcza się zabudowę szeregową – sytuowanie budynków ścianami bez okien i drzwi bezpośrednio przy dwóch przeciwległych odcinkach granicy działki budowlanej,

c) dopuszcza się zabudowę bliźniaczą – sytuowanie budynków ścianami bez okien i drzwi bezpośrednio przy jednej, wspólnej granicy sąsiadujących działek budowlanych;

10) minimalna powierzchnia nowo wydzielanej działki budowlanej:

a) 1MNuA-26MNuA – 700 m², przy czym dopuszcza się 400 m² dla budynków w zabudowie bliźniaczej i 200 m² dla budynków w zabudowie szeregowej,

b) 1MNuB-25MNuB – 800 m², przy czym dopuszcza się 400 m² dla budynków w zabudowie bliźniaczej.

Ze szczegółowymi ustaleniami miejscowego planu zagospodarowania przestrzennego można się zapoznać na stronie internetowej <https://pilchowice.e-mapa.net/> lub w Urzędzie Gminy w Pilchowicach ul. Damrota 6, pokój nr 10 I piętro.

Sposób zagospodarowania: nie dotyczy

5. Termin zagospodarowania nieruchomości

- nie dotyczy.

6. Cena nieruchomości:

Cena wywoławcza nieruchomości została ustalona na kwotę:

143 000,00 zł

(słownie: sto czterdzieści trzy tysiące złotych 0/100 zł)

Do ceny nieruchomości osiągniętej w przetargu zostanie doliczony podatek od towarów i usług VAT w wysokości 23% zgodnie z ustawą z dnia 11 marca 2004r. o podatku od towarów i usług (t. j. Dz. U z 2024r., poz. 361 ze zm.).

7. Wysokość stawek procentowych opłat z tytułu użytkowania wieczystego:

- nie dotyczy.

8. Wysokość opłat z tytułu użytkowania, najmu lub dzierżawy:

- nie dotyczy.

9. Terminy wnoszenia opłat:

- nie dotyczy.

10. Zasady aktualizacji opłat:

- nie dotyczy.

11. Informacje o przeznaczeniu do zbycia:

- w trybie przetargu ustnego nieograniczonego.

12. Termin do złożenia wniosku przez osoby, którym przysługuje pierwszeństwo w nabyciu nieruchomości na podst. art. 34 ust. 1 pkt. 1 i pkt. 2:

- 6 tygodni licząc od dnia wywieszenia wykazu na tablicy ogłoszeń, tj. do dnia 25. 10. 2024

WÓJT
Maciej Gogola

12. 09. 2024

04. 10. 2024

Wykaz ten wywiesza się na okres 21 dni, tj. od dnia do dnia na tablicy ogłoszeń w siedzibie Urzędu Gminy Pilchowice przy ul. Damrota 6 w Pilchowicach, a także w Biuletynie Informacji Publicznej Gminy Pilchowice, zakładka *Sprzedaż mienia oraz wykazy nieruchomości - Zamieszkał w Gminie Pilchowice*. Ponadto informację o zamieszczeniu wykazu podaje się do publicznej wiadomości poprzez ogłoszenie w prasie.

INSPEKTOR
u. Urbanczyk
Dorota Urbanczyk

KIEROWNIK
Referatu Planowania Przestrzennego
i Gospodarki Nieruchomościami
Maria Wymysło

WYKAZ NIERUCHOMOŚCI PRZEZNACZONEJ DO SPRZEDAŻY

Na podstawie art. 30 ust. 2 pkt 3 ustawy z dnia 8 marca 1990r. o samorządzie gminnym (t. j. Dz. U. z 2024r., poz. 609 ze zm.), art 35 ust. 1 i 2 ustawy z dnia 21 sierpnia 1997r. o gospodarce nieruchomościami (t. j. Dz. U. z 2024r., poz. 1145) oraz § 2 ust. 1 pkt 1 i 2, ust. 2 pkt 1, ust. 3, ust. 4 uchwały Rady Gminy Pilchowice Nr XIV/88/07 z dnia 5 grudnia 2007r. w sprawie zasad gospodarowania nieruchomościami stanowiącymi własność Gminy Pilchowice (Dz. Urz. Woj. Śląskiego Nr 14 z dnia 29 stycznia 2008r.), zmienionej uchwałą Rady Gminy Pilchowice Nr XXXV/242/09 z dnia 10 września 2009 r., w sprawie zmiany uchwały Rady Gminy Pilchowice Nr XIV/88/07 z dnia 5 grudnia 2007 r. w sprawie zasad gospodarowania nieruchomościami stanowiącymi własność Gminy Pilchowice (Dz. Urz. Woj. Śląskiego Nr 194, poz. 3491 z dnia 4 listopada 2009r.).

Wójt Gminy Pilchowice

podaje do publicznej wiadomości, że z zasobu nieruchomości Gminy Pilchowice została przeznaczona do sprzedaży następująca część nieruchomości:

1. Oznaczenie nieruchomości według księgi wieczystej oraz katastru nieruchomości:

Przedmiotem sprzedaży jest część nieruchomości gruntowej niezabudowanej położonej w miejscowości Pilchowice przy ul. Leboszowskiej, oznaczonej w ewidencji gruntów jako dz. ew. nr **1314/211 ark. mapy 2 obręb Pilchowice o pow. 0,0719 ha**, dla której Sąd Rejonowy w Gliwicach prowadzi księgę wieczystą nr GL1G/00029030/5, stanowiącej własność Gminy Pilchowice (wolna od praw i roszczeń wobec osób trzecich ujawnionych w KW).

2. Powierzchnia nieruchomości:

- powierzchnia działki: 0,0719 ha

3. Opis nieruchomości:

Działka położona jest w obrębie Pilchowice, gmina Pilchowice, przy ul. Leboszowskiej, w sąsiedztwie terenów zabudowanych budynkami mieszkalnymi jednorodziennymi oraz terenów niezabudowanych przeznaczonych pod budownictwo mieszkaniowe.

Działka nr 1314/211 ma kształt regularny, prostokątny. Topografia płaska, działka porośnięta trawą oraz od strony południowej drzewami bez wartości użytkowej, ale podnoszącymi jej walor zagospodarowania (vide: rysunek 1 zamieszczony poniżej).

Wycinka drzew przez nabywcę nieruchomości wymaga zachowania procedury wynikającej z ustawy o ochronie przyrody.

Dojazd do działki nr 1314/211 ark. mapy 2 obręb Pilchowice publiczną drogą gminną ul. Leboszowską, a następnie ogólnodostępną gminną drogą wewnętrzną obejmującą działki o numerach: 1317/211 i 1316/211 ark. mapy 2 obręb Pilchowice.

Z treści mapy zasadniczej (udostępnionej przez Starostę Gliwickiego w ogólnodostępnym portalu mapowym WebEWID) wynika, że przez działkę nie przebiega żadna infrastruktura techniczna. Uzbrojenie działek sąsiednich – sieci elektryczna, gazowa, wodociągowa, telefoniczna.

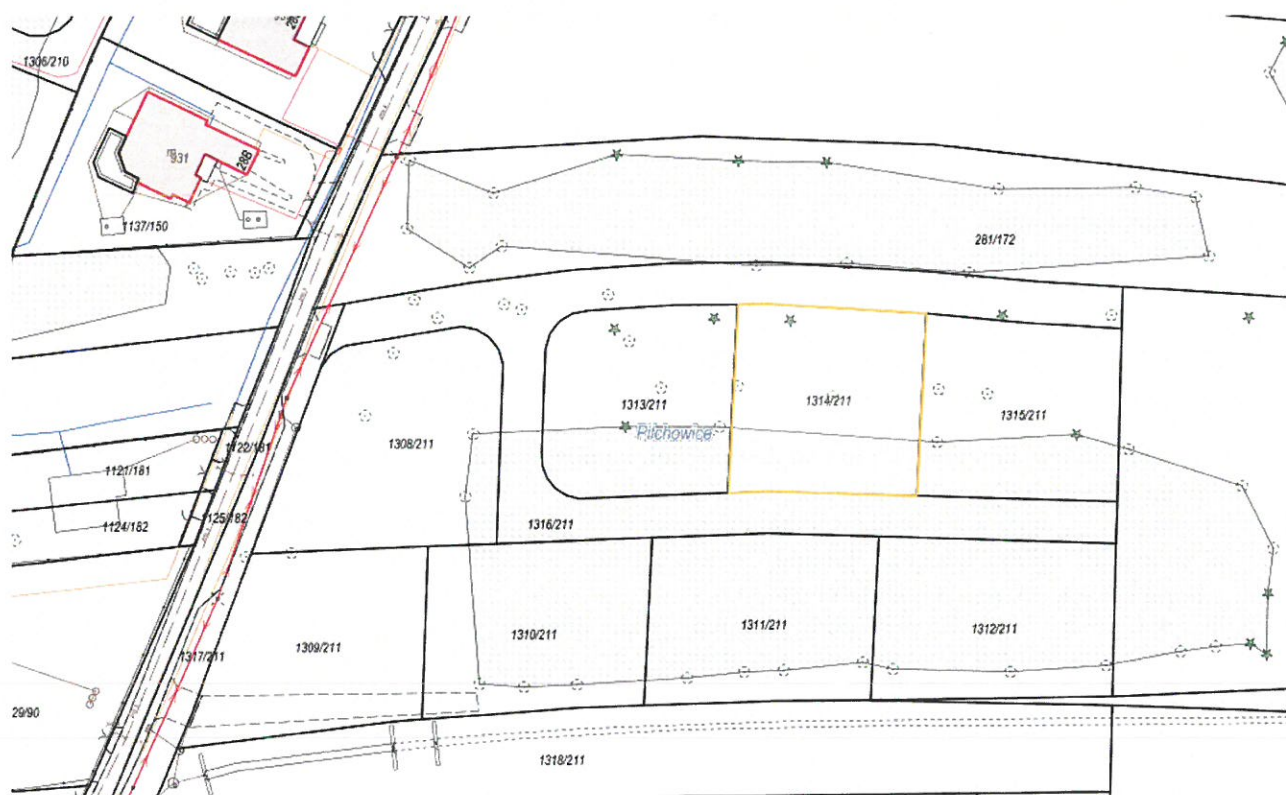
Zgodnie z danymi ujawnionymi w ewidencji gruntów na powierzchnię nieruchomości przeznaczoną do sprzedaży składają się użytki:

- grunty orne – RV o pow. 0,0490 ha,
- grunty zadrzewione i zakrzewione – Lz o pow. 0,0229 ha.

Dla przedmiotowej działki objętej sprzedażą nie wykonano badań geotechnicznych, ani badań stopnia zanieczyszczenia gleby. Zatem sprzedawca nie ponosi odpowiedzialności za ewentualne negatywne skutki wyników tych badań.



Rysunek 1 Działka nr 1314/211 przeznaczona do sprzedaży zaznaczona kolorem żółtym



Rysunek 2 Fragment mapy z uzbrojeniem terenu

Działkę można zobaczyć w WEBEWID - Powiatowy System Informacji Przestrzennej: <https://gliwicki.webewid.pl/e-uslugi/portal-mapowy> oraz na stronach geoportal.gov.pl i mapy.geoportal.gov.pl.

4. Przeznaczenie nieruchomości w miejscowym planie i sposób jej zagospodarowania:

Działka nr 1314/211 znajduje się na obszarze przeznaczonym w miejscowym planem zagospodarowania przestrzennego gminy Pilchowice, obejmującym teren jednostki osadniczej Pilchowice – etap I, zatwierdzonym uchwałą Rady Gminy Pilchowice Nr LIII/405/18 z dnia 23 sierpnia 2018r. (Dz. Urz. Woj. Śl. poz. 5242 z dnia 29 sierpnia 2018r.) pod **tereny zabudowy mieszkaniowej jednorodzinnej z usługami** (w podziale na MNuA i MNuB – ze względu na różne zasady kształtowania zabudowy i wskaźniki zagospodarowania), oznaczone symbolem **1MNuA**, dla którego określono następujące przeznaczenie:

§ 16. 1. Przeznaczenie i zasady zagospodarowania terenów zabudowy mieszkaniowej jednorodzinnej z usługami oznaczonych symbolami 1MNuA-26MNuA i 1MNuB-25MNuB:

1) przeznaczenie podstawowe:

- a) zabudowa mieszkaniowa jednorodzinna,
- b) zabudowa mieszkaniowo - usługowa,
- c) zabudowa rekreacji indywidualnej;

2) przeznaczenie dopuszczalne – zabudowa usług nieuciążliwych;

3) zasady zagospodarowania:

- a) zabudowę mieszkaniowo-usługową dopuszcza się wyłącznie jako budynek lub budynki o udziale lokali usług nieuciążliwych nie większym niż 50% powierzchni całkowitej budynku oraz o nie więcej niż 2 lokalach mieszkalnych,
- b) usługi nieuciążliwe dopuszcza się jako budynki usługowe, z zastrzeżeniem ust. 2 pkt 7, lub lokale w ramach zabudowy mieszkaniowej jednorodzinnej lub mieszkaniowo-usługowej,
- c) zakazuje się uciążliwego użytkowania terenu.

2. Zasady kształtowania zabudowy i wskaźniki zagospodarowania terenów zabudowy mieszkaniowej jednorodzinnej z usługami oznaczonych symbolami 1MNuA-26MNuA i 1MNuB-25MNuB, z zastrzeżeniem ustaleń dotyczących ochrony budynku zabytkowego na terenie 21MNuB, o których mowa w § 7:

1) minimalny wskaźnik intensywności zabudowy – 0,02;

2) maksymalny wskaźnik intensywności zabudowy:

- a) 1MNuA-26MNuA – 0,7,
- b) 1MNuB-25MNuB – 0,6;

3) maksymalny wskaźnik powierzchni zabudowy, z zastrzeżeniem pkt 7:

- a) 1MNuA-26MNuA – 40%,
- b) 1MNuB-25MNuB – 35%;

4) minimalny wskaźnik powierzchni biologicznie czynnej:

- a) 1MNuA-26MNuA – 35%,
- b) 1MNuB-25MNuB – 40%;

5) maksymalna wysokość zabudowy:

- a) 1MNuA-26MNuA – nie więcej niż 11 m, przy czym dla garaży i budynków gospodarczych nie więcej niż 5 m,
- b) 1MNuB-25MNuB – nie więcej niż 9 m, przy czym dla garaży i budynków gospodarczych nie więcej niż 4 m;

6) maksymalna wysokość budowli - dla wiat nie więcej niż 3 m, dla innych obiektów nie więcej niż 13m;

7) gabarytu budynków usługowych - łączna powierzchnia zabudowy budynków usługowych na działce budowlanej nie może być większa niż 150 m²;

8) geometria dachów - ustala się dachy płaskie i spadowe, przy czym dla nowej zabudowy o wysokości powyżej 8 m ustala się dachy dwu- i wielospadowe, z dopuszczeniem dachów płaskich wyłącznie o udziale w powierzchni wszystkich dachów nie większym niż 30%;

9) sytuowanie budynków w stosunku do granicy działki:

- a) dla terenów 1MNuB-25MNuB zakazuje się zabudowy szeregowej – sytuowania budynków ścianami bez okien i drzwi bezpośrednio przy dwóch przeciwległych odcinkach granicy działki budowlanej,
- b) dla terenów 1MNuA-26MNuA dopuszcza się zabudowę szeregową – sytuowanie budynków ścianami bez okien i drzwi bezpośrednio przy dwóch przeciwległych odcinkach granicy działki budowlanej,
- c) dopuszcza się zabudowę bliźniaczą – sytuowanie budynków ścianami bez okien i drzwi bezpośrednio przy jednej, wspólnej granicy sąsiadujących działek budowlanych;

10) minimalna powierzchnia nowo wydzielanej działki budowlanej:

- a) 1MNuA-26MNuA – 700 m², przy czym dopuszcza się 400 m² dla budynków w zabudowie bliźniaczej i 200 m² dla budynków w zabudowie szeregowej,
- b) 1MNuB-25MNuB – 800 m², przy czym dopuszcza się 400 m² dla budynków w zabudowie bliźniaczej.

Ze szczegółowymi ustaleniami miejscowego planu zagospodarowania przestrzennego można się zapoznać na stronie internetowej <https://pilchowice.e-mapa.net/> lub w Urzędzie Gminy w Pilchowicach ul. Damrota 6, pokój nr 10 I piętro.

Sposób zagospodarowania: nie dotyczy

5. Termin zagospodarowania nieruchomości

- nie dotyczy.

6. Cena nieruchomości:

Cena wywoławcza nieruchomości została ustalona na kwotę:

143 000,00 zł

(słownie: sto czterdzieści trzy tysiące złotych 0/100 zł)

Do ceny nieruchomości osiągniętej w przetargu zostanie doliczony podatek od towarów i usług VAT w wysokości 23% zgodnie z ustawą z dnia 11 marca 2004r. o podatku od towarów i usług (t. j. Dz. U z 2024r., poz. 361 ze zm.).

7. Wysokość stawek procentowych opłat z tytułu użytkowania wieczystego:

- nie dotyczy.

8. Wysokość opłat z tytułu użytkowania, najmu lub dzierżawy:

- nie dotyczy.

9. Terminy wnoszenia opłat:

- nie dotyczy.

10. Zasady aktualizacji opłat:

- nie dotyczy.

11. Informacje o przeznaczeniu do zbycia:

- w trybie przetargu ustnego nieograniczonego.

12. Termin do złożenia wniosku przez osoby, którym przysługuje pierwszeństwo w nabyciu nieruchomości na podst. art. 34 ust. 1 pkt. 1 i pkt. 2:

- 6 tygodni licząc od dnia wywieszenia wykazu na tablicy ogłoszeń, tj. do dnia 25. 10. 2024

WÓJT
Maciej Gogulka

12. 09. 2024

04. 10. 2024

Wykaz ten wywiesza się na okres 21 dni, tj. od dnia do dnia na tablicy ogłoszeń w siedzibie Urzędu Gminy Pilchowice przy ul. Damrota 6 w Pilchowicach, a także w Biuletynie Informacji Publicznej Gminy Pilchowice, zakładka *Sprzedaż mienia oraz wykazy nieruchomości - Zamieszkał w Gminie Pilchowice*. Ponadto informację o zamieszczeniu wykazu podaje się do publicznej wiadomości poprzez ogłoszenie w prasie.

INSPEKTOR
Urbańczyk
Dorota Urbańczyk

KIEROWNIK
Referatu Planowania Przestrzennego
i Gospodarki Nieruchomościami
Maria Wymysło

WYKAZ NIERUCHOMOŚCI PRZEZNACZONEJ DO SPRZEDAŻY

Na podstawie art. 30 ust. 2 pkt 3 ustawy z dnia 8 marca 1990r. o samorządzie gminnym (t. j. Dz. U. z 2024r., poz. 609 ze zm.), art 35 ust. 1 i 2 ustawy z dnia 21 sierpnia 1997r. o gospodarce nieruchomościami (t. j. Dz. U. z 2024r., poz. 1145) oraz § 2 ust. 1 pkt 1 i 2, ust. 2 pkt 1, ust. 3, ust. 4 uchwały Rady Gminy Pilchowice Nr XIV/88/07 z dnia 5 grudnia 2007r. w sprawie zasad gospodarowania nieruchomościami stanowiącymi własność Gminy Pilchowice (Dz. Urz. Woj. Śląskiego Nr 14 z dnia 29 stycznia 2008r.), zmienionej uchwałą Rady Gminy Pilchowice Nr XXXV/242/09 z dnia 10 września 2009 r., w sprawie zmiany uchwały Rady Gminy Pilchowice Nr XIV/88/07 z dnia 5 grudnia 2007 r. w sprawie zasad gospodarowania nieruchomościami stanowiącymi własność Gminy Pilchowice (Dz. Urz. Woj. Śląskiego Nr 194, poz. 3491 z dnia 4 listopada 2009r.).

Wójt Gminy Pilchowice

podaje do publicznej wiadomości, że z zasobu nieruchomości Gminy Pilchowice została przeznaczona do sprzedaży następująca część nieruchomości:

1. Oznaczenie nieruchomości według księgi wieczystej oraz katastru nieruchomości:

Przedmiotem sprzedaży jest część nieruchomości gruntowej niezabudowanej położonej w miejscowości Pilchowice przy ul. Leboszowskiej, oznaczonej w ewidencji gruntów jako dz. ew. nr **1315/211 ark. mapy 2 obręb Pilchowice o pow. 0,0720 ha**, dla której Sąd Rejonowy w Gliwicach prowadzi księgę wieczystą nr GL1G/00029030/5, stanowiącej własność Gminy Pilchowice (wolna od praw i roszczeń wobec osób trzecich ujawnionych w KW).

2. Powierzchnia nieruchomości:

- powierzchnia działki: 0,0720 ha

3. Opis nieruchomości:

Działka położona jest w obrębie Pilchowice, gmina Pilchowice, przy ul. Leboszowskiej, w sąsiedztwie terenów zabudowanych budynkami mieszkalnymi jednorodzinnymi oraz terenów niezabudowanych przeznaczonych pod budownictwo mieszkaniowe.

Działka nr 1315/211 ma kształt regularny, prostokątny. Topografia płaska, działka porośnięta trawą oraz od strony południowej drzewami bez wartości użytkowej, ale podnoszącymi jej walor zagospodarowania (vide: rysunek 1 zamieszczony poniżej).

Wycinka drzew przez nabywcę nieruchomości wymaga zachowania procedury wynikającej z ustawy o ochronie przyrody.

Dojazd do działki nr 1315/211 ark. mapy 2 obręb Pilchowice publiczną drogą gminną ul. Leboszowską, a następnie ogólnodostępną gminną drogą wewnętrzną obejmującą działki o numerach: 1317/211 i 1316/211 ark. mapy 2 obręb Pilchowice.

Z treści mapy zasadniczej (udostępnionej przez Starostę Gliwickiego w ogólnodostępnym portalu mapowym WebEWID) wynika, że przez działkę nie przebiega żadna infrastruktura techniczna. Uzbrojenie działek sąsiednich – sieci elektryczna, gazowa, wodociągowa, telefoniczna.

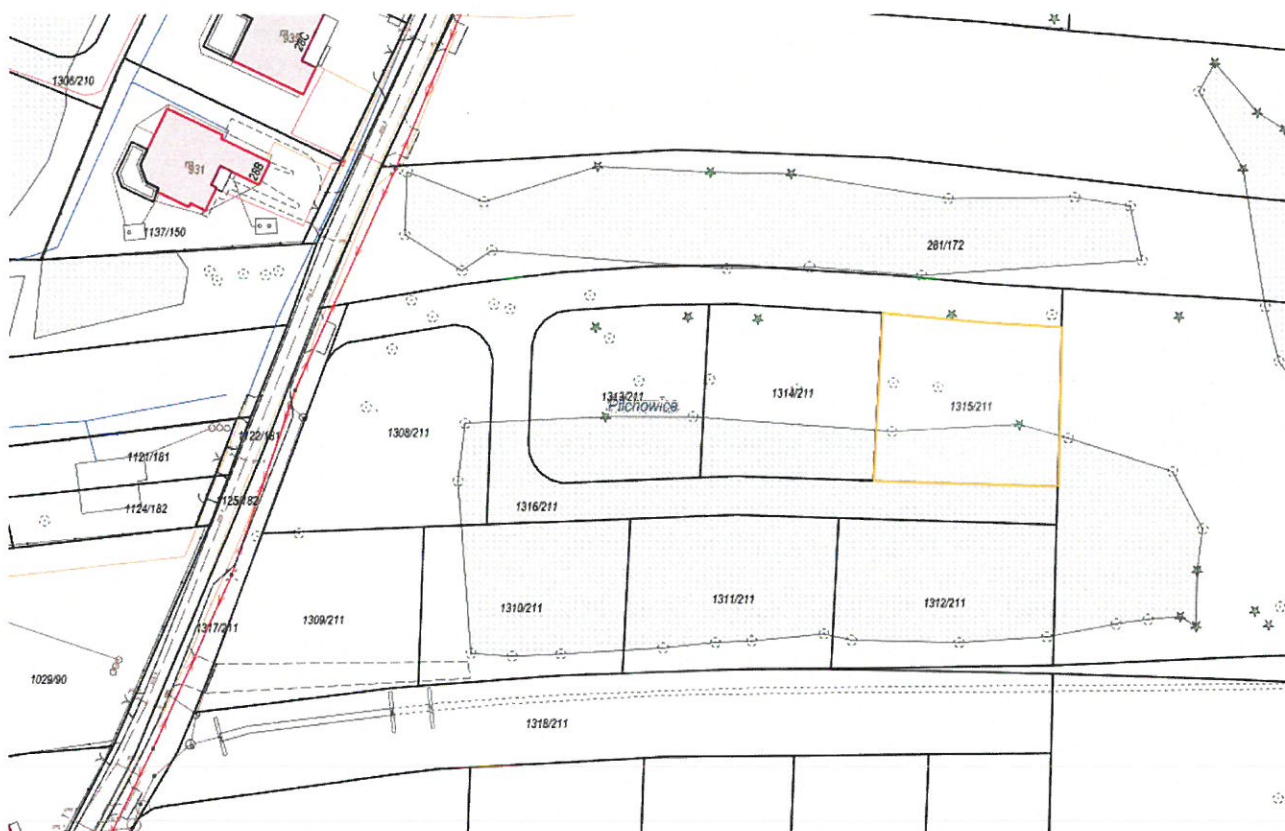
Zgodnie z danymi ujawnionymi w ewidencji gruntów na powierzchnię nieruchomości przeznaczanej do sprzedaży składają się użytki:

- grunty orne – RV o pow. 0,0475 ha,
- grunty zadrzewione i zakrzewione – Lz o pow. 0,0245 ha.

Dla przedmiotowej działki objętej sprzedażą nie wykonano badań geotechnicznych, ani badań stopnia zanieczyszczenia gleby. Zatem sprzedawca nie ponosi odpowiedzialności za ewentualne negatywne skutki wyników tych badań.



Rysunek 1 Działka nr 1315/211 przeznaczona do sprzedaży zaznaczona kolorem żółtym



Rysunek 2 Fragment mapy z uzbrojeniem terenu

Działkę można zobaczyć w WEBEWID - Powiatowy System Informacji Przestrzennej: <https://gliwicki.webewid.pl/e-uslugi/portal-mapowy> oraz na stronach geoportals.gov.pl i mapy.geoportals.gov.pl.

4. Przeznaczenie nieruchomości w miejscowym planie i sposób jej zagospodarowania:

Działka nr 1315/211 znajduje się na obszarze przeznaczonym w miejscowym planem zagospodarowania przestrzennego gminy Pilchowice, obejmującym teren jednostki osadniczej Pilchowice – etap I, zatwierdzonym uchwałą Rady Gminy Pilchowice Nr LIII/405/18 z dnia 23 sierpnia 2018r. (Dz. Urz. Woj. Śl. poz. 5242 z dnia 29 sierpnia 2018r.) pod **tereny zabudowy mieszkaniowej jednorodzinnej z usługami** (w podziale na MNuA i MNuB – ze względu na różne zasady kształtowania zabudowy i wskaźniki zagospodarowania), oznaczone symbolem **11MNuA**, dla którego określono następujące przeznaczenie:

§ 16. 1. Przeznaczenie i zasady zagospodarowania terenów zabudowy mieszkaniowej jednorodzinnej z usługami oznaczonych symbolami 1MNuA-26MNuA i 1MNuB-25MNuB:

1) przeznaczenie podstawowe:

- a) zabudowa mieszkaniowa jednorodzinna,
- b) zabudowa mieszkaniowo - usługowa,
- c) zabudowa rekreacji indywidualnej;

2) przeznaczenie dopuszczalne – zabudowa usług nieuciążliwych;

3) zasady zagospodarowania:

a) zabudowę mieszkaniowo-usługową dopuszcza się wyłącznie jako budynek lub budynki o udziale lokali usług nieuciążliwych nie większym niż 50% powierzchni całkowitej budynku oraz o nie więcej niż 2 lokalach mieszkalnych,

b) usługi nieuciążliwe dopuszcza się jako budynki usługowe, z zastrzeżeniem ust. 2 pkt 7, lub lokale w ramach zabudowy mieszkaniowej jednorodzinnej lub mieszkaniowo-usługowej,

c) zakazuje się uciążliwego użytkowania terenu.

2. Zasady kształtowania zabudowy i wskaźniki zagospodarowania terenów zabudowy mieszkaniowej jednorodzinnej z usługami oznaczonych symbolami 1MNuA-26MNuA i 1MNuB-25MNuB, z zastrzeżeniem ustaleń dotyczących ochrony budynku zabytkowego na terenie 21MNuB, o których mowa w § 7:

1) minimalny wskaźnik intensywności zabudowy – 0,02;

2) maksymalny wskaźnik intensywności zabudowy:

a) 1MNuA-26MNuA – 0,7,

b) 1MNuB-25MNuB – 0,6;

3) maksymalny wskaźnik powierzchni zabudowy, z zastrzeżeniem pkt 7:

a) 1MNuA-26MNuA – 40%,

b) 1MNuB-25MNuB – 35%;

4) minimalny wskaźnik powierzchni biologicznie czynnej:

a) 1MNuA-26MNuA – 35%,

b) 1MNuB-25MNuB – 40%;

5) maksymalna wysokość zabudowy:

a) 1MNuA-26MNuA – nie wyżej niż 11 m, przy czym dla garaży i budynków gospodarczych nie wyżej niż 5 m,

b) 1MNuB-25MNuB – nie wyżej niż 9 m, przy czym dla garaży i budynków gospodarczych nie wyżej niż 4 m;

6) maksymalna wysokość budowli - dla wiat nie wyżej niż 3 m, dla innych obiektów nie wyżej niż 13m;

7) gabarytu budynków usługowych - łączna powierzchnia zabudowy budynków usługowych na działce budowlanej nie może być większa niż 150 m²;

8) geometria dachów - ustala się dachy płaskie i spadowe, przy czym dla nowej zabudowy o wysokości powyżej 8 m ustala się dachy dwu- i wielospadowe, z dopuszczeniem dachów płaskich wyłącznie o udziale w powierzchni wszystkich dachów nie większym niż 30%;

9) sytuowanie budynków w stosunku do granicy działki:

a) dla terenów 1MNuB-25MNuB zakazuje się zabudowy szeregowej – sytuowania budynków ścianami bez okien i drzwi bezpośrednio przy dwóch przeciwległych odcinkach granicy działki budowlanej,

b) dla terenów 1MNuA-26MNuA dopuszcza się zabudowę szeregową – sytuowanie budynków ścianami bez okien i drzwi bezpośrednio przy dwóch przeciwległych odcinkach granicy działki budowlanej,

c) dopuszcza się zabudowę bliźniaczą – sytuowanie budynków ścianami bez okien i drzwi bezpośrednio przy jednej, wspólnej granicy sąsiadujących działek budowlanych;

10) minimalna powierzchnia nowo wydzielanej działki budowlanej:

a) 1MNuA-26MNuA – 700 m², przy czym dopuszcza się 400 m² dla budynków w zabudowie bliźniaczej i 200 m² dla budynków w zabudowie szeregowej,

b) 1MNuB-25MNuB – 800 m², przy czym dopuszcza się 400 m² dla budynków w zabudowie bliźniaczej.

Ze szczegółowymi ustaleniami miejscowego planu zagospodarowania przestrzennego można się zapoznać na stronie internetowej <https://pilchowice.e-mapa.net/> lub w Urzędzie Gminy w Pilchowicach ul. Damrota 6, pokój nr 10 I piętro.

Sposób zagospodarowania: nie dotyczy

5. Termin zagospodarowania nieruchomości

- nie dotyczy.

6. Cena nieruchomości:

Cena wywoławcza nieruchomości została ustalona na kwotę:

143 000,00 zł

(słownie: sto czterdzieści trzy tysiące złotych 0/100 zł)

Do ceny nieruchomości osiągniętej w przetargu zostanie doliczony podatek od towarów i usług VAT w wysokości 23% zgodnie z ustawą z dnia 11 marca 2004r. o podatku od towarów i usług (t. j. Dz. U z 2024r., poz. 361 ze zm.).

7. Wysokość stawek procentowych opłat z tytułu użytkowania wieczystego:

- nie dotyczy.

8. Wysokość opłat z tytułu użytkowania, najmu lub dzierżawy:

- nie dotyczy.

9. Terminy wnoszenia opłat:

- nie dotyczy.

10. Zasady aktualizacji opłat:

- nie dotyczy.

11. Informacje o przeznaczeniu do zbycia:

- w trybie przetargu ustnego nieograniczonego.

12. Termin do złożenia wniosku przez osoby, którym przysługuje pierwszeństwo w nabyciu nieruchomości na podst. art. 34 ust. 1 pkt. 1 i pkt. 2:

- 6 tygodni licząc od dnia wywieszenia wykazu na tablicy ogłoszeń, tj. do dnia 25. 10. 2024

WÓJT
Maciej Gogulski

12. 09. 2024

04. 10. 2024

Wykaz ten wywiesza się na okres 21 dni, tj. od dnia do dnia na tablicy ogłoszeń w siedzibie Urzędu Gminy Pilchowice przy ul. Damrota 6 w Pilchowicach, a także w Biuletynie Informacji Publicznej Gminy Pilchowice, zakładka *Sprzedaż mienia oraz wykazy nieruchomości - Zamieszkał w Gminie Pilchowice*. Ponadto informację o zamieszczeniu wykazu podaje się do publicznej wiadomości poprzez ogłoszenie w prasie.

INSPEKTOR
Dorota Urbańczyk

KIEROWNIK
Referatu Planowania Przestrzennego
i Gospodarki Nieruchomościami
Maria Wymysło

WYKAZ NIERUCHOMOŚCI PRZEZNACZONEJ DO SPRZEDAŻY

Na podstawie art. 30 ust. 2 pkt 3 ustawy z dnia 8 marca 1990r. o samorządzie gminnym (t. j. Dz. U. z 2024r., poz. 609 ze zm.), art 35 ust. 1 i 2 ustawy z dnia 21 sierpnia 1997r. o gospodarce nieruchomościami (t. j. Dz. U. z 2024r., poz. 1145) oraz § 2 ust. 1 pkt 1 i 2, ust. 2 pkt 1, ust. 3, ust. 4 uchwały Rady Gminy Pilchowice Nr XIV/88/07 z dnia 5 grudnia 2007r. w sprawie zasad gospodarowania nieruchomościami stanowiącymi własność Gminy Pilchowice (Dz. Urz. Woj. Śląskiego Nr 14 z dnia 29 stycznia 2008r.), zmienionej uchwałą Rady Gminy Pilchowice Nr XXXV/242/09 z dnia 10 września 2009 r., w sprawie zmiany uchwały Rady Gminy Pilchowice Nr XIV/88/07 z dnia 5 grudnia 2007 r. w sprawie zasad gospodarowania nieruchomościami stanowiącymi własność Gminy Pilchowice (Dz. Urz. Woj. Śląskiego Nr 194, poz. 3491 z dnia 4 listopada 2009r.).

Wójt Gminy Pilchowice

podaje do publicznej wiadomości, że z zasobu nieruchomości Gminy Pilchowice została przeznaczona do sprzedaży następująca część nieruchomości:

1. Oznaczenie nieruchomości według księgi wieczystej oraz katastru nieruchomości:

Przedmiotem sprzedaży jest część nieruchomości gruntowej niezabudowanej położonej w miejscowości Pilchowice przy ul. Leboszowskiej, oznaczonej w ewidencji gruntów jako dz. ew. nr **1320/211 ark. mapy 2 obręb Pilchowice o pow. 0,0849 ha**, dla której Sąd Rejonowy w Gliwicach prowadzi księgę wieczystą nr GL1G/00029030/5, stanowiącej własność Gminy Pilchowice (wolna od praw i roszczeń wobec osób trzecich ujawnionych w KW).

2. Powierzchnia nieruchomości:

- powierzchnia działki: 0,0849 ha

3. Opis nieruchomości:

Działka położona jest w obrębie Pilchowice, gmina Pilchowice, przy ul. Leboszowskiej, w sąsiedztwie terenów zabudowanych budynkami mieszkalnymi jednorodzinnymi oraz terenów niezabudowanych przeznaczonych pod budownictwo mieszkaniowe.

Działka nr 1320/211 ma kształt regularny, prostokątny. Topografia płaska, działka porośnięta trawą oraz pojedynczymi drzewami bez wartości użytkowej, ale podnoszącymi jej walor zagospodarowania (vide: rysunek 1 zamieszczony poniżej).

Wycinka drzew przez nabywcę nieruchomości wymaga zachowania procedury wynikającej z ustawy o ochronie przyrody.

Dojazd do działki nr 1320/211 ark. mapy 2 obręb Pilchowice publiczną drogą gminną ul. Leboszowską, a następnie ogólnodostępną gminną drogą wewnętrzną obejmującą działki o numerach: 1317/211 i 1318/211 ark. mapy 2 obręb Pilchowice.

Z treści mapy zasadniczej (udostępnionej przez Starostę Gliwickiego w ogólnodostępnym portalu mapowym WebEWID) wynika, że przez działkę nie przebiega żadna infrastruktura techniczna. Uzbrojenie działek sąsiednich – sieci elektryczna, gazowa, wodociągowa, telefoniczna.

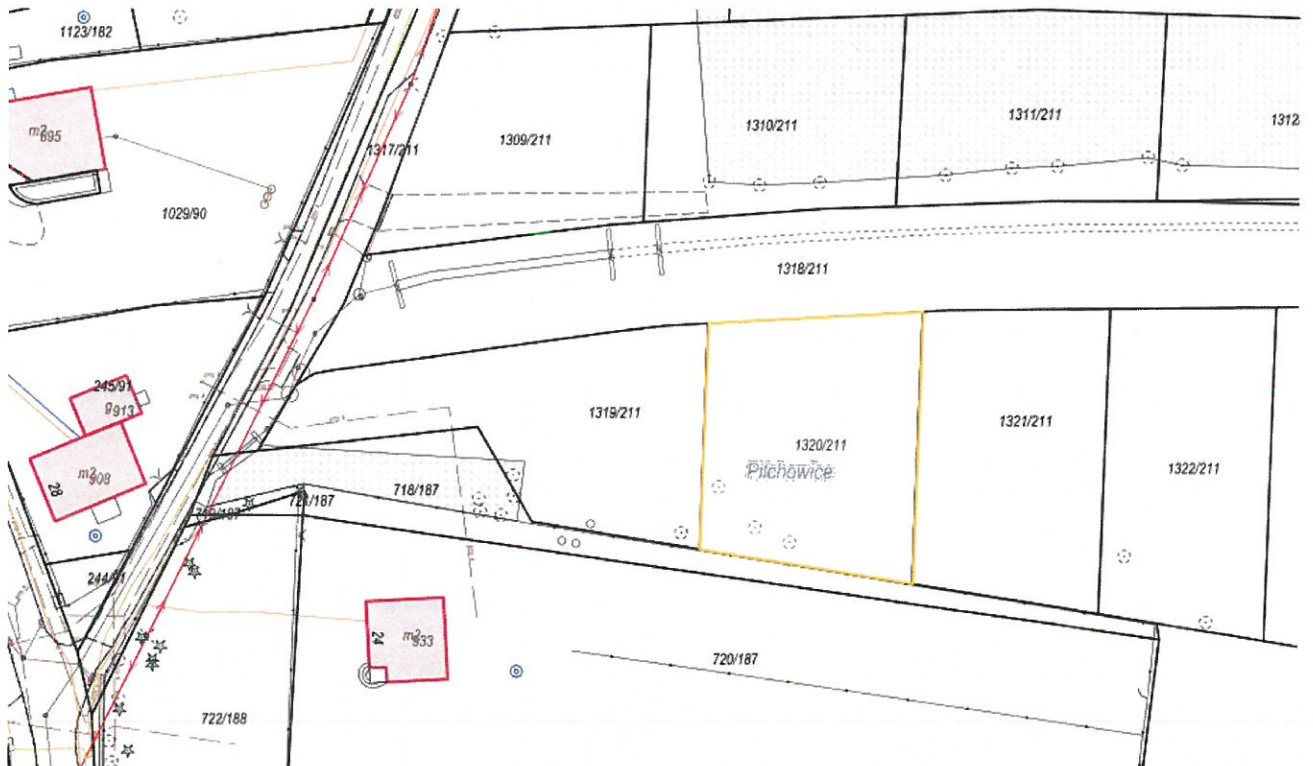
Zgodnie z danymi ujawnionymi w ewidencji gruntów na powierzchnię nieruchomości przeznaczanej do sprzedaży składają się użytki:

- grunty orne – RV o pow. 0,0849 ha

Dla przedmiotowej działki objętej sprzedażą nie wykonano badań geotechnicznych, ani badań stopnia zanieczyszczenia gleby. Zatem sprzedawca nie ponosi odpowiedzialności za ewentualne negatywne skutki wyników tych badań.



Rysunek 1 Działka nr 1320/211 przeznaczona do sprzedaży zaznaczona kolorem żółtym



Rysunek 2 Fragment mapy z uzbrojeniem terenu

Działkę można zobaczyć w WEBEWID - Powiatowy System Informacji Przestrzennej: <https://gliwicki.webewid.pl/e-uslugi/portal-mapowy> oraz na stronach geoportal.gov.pl i mapy.geoportal.gov.pl.

4. Przeznaczenie nieruchomości w miejscowym planie i sposób jej zagospodarowania:

Działka nr 1320/211 znajduje się na obszarze przeznaczonym w miejscowym planem zagospodarowania przestrzennego gminy Pilchowice, obejmującym teren jednostki osadniczej Pilchowice – etap I, zatwierdzonym uchwałą Rady Gminy Pilchowice Nr LIII/405/18 z dnia 23 sierpnia 2018r. (Dz. Urz. Woj. Śl. poz. 5242 z dnia 29 sierpnia 2018r.) pod **tereny zabudowy mieszkaniowej jednorodzinnej z usługami** (w podziale na MNuA i MNuB – ze względu na różne zasady kształtowania zabudowy i wskaźniki zagospodarowania), oznaczone symbolem **11MNuA**, dla którego określono następujące przeznaczenie:

§ 16. 1. Przeznaczenie i zasady zagospodarowania terenów zabudowy mieszkaniowej jednorodzinnej z usługami oznaczonych symbolami 1MNuA-26MNuA i 1MNuB-25MNuB:

1) przeznaczenie podstawowe:

- a) zabudowa mieszkaniowa jednorodzinna,
- b) zabudowa mieszkaniowo - usługowa,
- c) zabudowa rekreacji indywidualnej;

2) przeznaczenie dopuszczalne – zabudowa usług nieuciążliwych;

3) zasady zagospodarowania:

- a) zabudowę mieszkaniowo-usługową dopuszcza się wyłącznie jako budynek lub budynki o udziale lokali usług nieuciążliwych nie większym niż 50% powierzchni całkowitej budynku oraz o nie więcej niż 2 lokalach mieszkalnych,
- b) usługi nieuciążliwe dopuszcza się jako budynki usługowe, z zastrzeżeniem ust. 2 pkt 7, lub lokale w ramach zabudowy mieszkaniowej jednorodzinnej lub mieszkaniowo-usługowej,
- c) zakazuje się uciążliwego użytkowania terenu.

2. Zasady kształtowania zabudowy i wskaźniki zagospodarowania terenów zabudowy mieszkaniowej jednorodzinnej z usługami oznaczonych symbolami 1MNuA-26MNuA i 1MNuB-25MNuB, z zastrzeżeniem ustaleń dotyczących ochrony budynku zabytkowego na terenie 21MNuB, o których mowa w § 7:

1) minimalny wskaźnik intensywności zabudowy – 0,02;

2) maksymalny wskaźnik intensywności zabudowy:

a) 1MNuA-26MNuA – 0,7,

b) 1MNuB-25MNuB – 0,6;

3) maksymalny wskaźnik powierzchni zabudowy, z zastrzeżeniem pkt 7:

a) 1MNuA-26MNuA – 40%,

b) 1MNuB-25MNuB – 35%;

4) minimalny wskaźnik powierzchni biologicznie czynnej:

a) 1MNuA-26MNuA – 35%,

b) 1MNuB-25MNuB – 40%;

5) maksymalna wysokość zabudowy:

a) 1MNuA-26MNuA – nie więcej niż 11 m, przy czym dla garaży i budynków gospodarczych nie więcej niż 5 m,

b) 1MNuB-25MNuB – nie więcej niż 9 m, przy czym dla garaży i budynków gospodarczych nie więcej niż 4 m;

6) maksymalna wysokość budowli - dla wiat nie więcej niż 3 m, dla innych obiektów nie więcej niż 13m;

7) gabarytu budynków usługowych - łączna powierzchnia zabudowy budynków usługowych na działce budowlanej nie może być większa niż 150 m²;

8) geometria dachów - ustala się dachy płaskie i spadowe, przy czym dla nowej zabudowy o wysokości powyżej 8 m ustala się dachy dwu- i wielospadowe, z dopuszczeniem dachów płaskich wyłącznie o udziale w powierzchni wszystkich dachów nie większym niż 30%;

9) sytuowanie budynków w stosunku do granicy działki:

a) dla terenów 1MNuB-25MNuB zakazuje się zabudowy szeregowej – sytuowania budynków ścianami bez okien i drzwi bezpośrednio przy dwóch przeciwległych odcinkach granicy działki budowlanej,

b) dla terenów 1MNuA-26MNuA dopuszcza się zabudowę szeregową – sytuowanie budynków ścianami bez okien i drzwi bezpośrednio przy dwóch przeciwległych odcinkach granicy działki budowlanej,

c) dopuszcza się zabudowę bliźniaczą – sytuowanie budynków ścianami bez okien i drzwi bezpośrednio przy jednej, wspólnej granicy sąsiadujących działek budowlanych;

10) minimalna powierzchnia nowo wydzielanej działki budowlanej:

a) 1MNuA-26MNuA – 700 m², przy czym dopuszcza się 400 m² dla budynków w zabudowie bliźniaczej i 200 m² dla budynków w zabudowie szeregowej,

b) 1MNuB-25MNuB – 800 m², przy czym dopuszcza się 400 m² dla budynków w zabudowie bliźniaczej.

Ze szczegółowymi ustaleniami miejscowego planu zagospodarowania przestrzennego można się zapoznać na stronie internetowej <https://pilchowice.e-mapa.net/> lub w Urzędzie Gminy w Pilchowicach ul. Damrota 6, pokój nr 10 I piętro.

Sposób zagospodarowania: nie dotyczy

5. Termin zagospodarowania nieruchomości

- nie dotyczy.

6. Cena nieruchomości:

Cena wywoławcza nieruchomości została ustalona na kwotę:

169 000,00 zł

(słownie: sto sześćdziesiąt dziewięć tysięcy złotych 0/100 zł)

Do ceny nieruchomości osiągniętej w przetargu zostanie doliczony podatek od towarów i usług VAT w wysokości 23% zgodnie z ustawą z dnia 11 marca 2004r. o podatku od towarów i usług (t. j. Dz. U z 2024r., poz. 361 ze zm.).

7. Wysokość stawek procentowych opłat z tytułu użytkowania wieczystego:

- nie dotyczy.

8. Wysokość opłat z tytułu użytkowania, najmu lub dzierżawy:

- nie dotyczy.

9. Terminy wnoszenia opłat:

- nie dotyczy.

10. Zasady aktualizacji opłat:

- nie dotyczy.

11. Informacje o przeznaczeniu do zbycia:

- w trybie przetargu ustnego nieograniczonego.

12. Termin do złożenia wniosku przez osoby, którym przysługuje pierwszeństwo w nabyciu nieruchomości na podst. art. 34 ust. 1 pkt. 1 i pkt. 2:

- 6 tygodni licząc od dnia wywieszenia wykazu na tablicy ogłoszeń, tj. do dnia 25. 10. 2024

WÓJT
Maciej Gogulka

12. 09. 2024

04. 10. 2024

Wykaz ten wywiesza się na okres 21 dni, tj. od dnia do dnia na tablicy ogłoszeń w siedzibie Urzędu Gminy Pilchowice przy ul. Damrota 6 w Pilchowicach, a także w Biuletynie Informacji Publicznej Gminy Pilchowice, zakładka *Sprzedaż mienia oraz wykazy nieruchomości - Zamieszkał w Gminie Pilchowice*. Ponadto informację o zamieszczeniu wykazu podaje się do publicznej wiadomości poprzez ogłoszenie w prasie.

INSPEKTOR
ulbominyk
Dorota Urbańczyk

KIEROWNIK
Referatu Planowania Przestrzennego
i Gospodarki Nieruchomościami
Maria Wymyśło

WYKAZ NIERUCHOMOŚCI PRZEZNACZONEJ DO SPRZEDAŻY

Na podstawie art. 30 ust. 2 pkt 3 ustawy z dnia 8 marca 1990r. o samorządzie gminnym (t. j. Dz. U. z 2024r., poz. 609 ze zm.), art 35 ust. 1 i 2 ustawy z dnia 21 sierpnia 1997r. o gospodarce nieruchomościami (t. j. Dz. U. z 2024r., poz. 1145) oraz § 2 ust. 1 pkt 1 i 2, ust. 2 pkt 1, ust. 3, ust. 4 uchwały Rady Gminy Pilchowice Nr XIV/88/07 z dnia 5 grudnia 2007r. w sprawie zasad gospodarowania nieruchomościami stanowiącymi własność Gminy Pilchowice (Dz. Urz. Woj. Śląskiego Nr 14 z dnia 29 stycznia 2008r.), zmienionej uchwałą Rady Gminy Pilchowice Nr XXXV/242/09 z dnia 10 września 2009 r., w sprawie zmiany uchwały Rady Gminy Pilchowice Nr XIV/88/07 z dnia 5 grudnia 2007 r. w sprawie zasad gospodarowania nieruchomościami stanowiącymi własność Gminy Pilchowice (Dz. Urz. Woj. Śląskiego Nr 194, poz. 3491 z dnia 4 listopada 2009r.).

Wójt Gminy Pilchowice

podaje do publicznej wiadomości, że z zasobu nieruchomości Gminy Pilchowice została przeznaczona do sprzedaży następująca część nieruchomości:

1. Oznaczenie nieruchomości według księgi wieczystej oraz katastru nieruchomości:

Przedmiotem sprzedaży jest część nieruchomości gruntowej niezabudowanej położonej w miejscowości Pilchowice przy ul. Leboszowskiej, oznaczonej w ewidencji gruntów jako dz. ew. nr **1321/211 ark. mapy 2 obręb Pilchowice o pow. 0,0849 ha**, dla której Sąd Rejonowy w Gliwicach prowadzi księgę wieczystą nr GL1G/00029030/5, stanowiącej własność Gminy Pilchowice (wolna od praw i roszczeń wobec osób trzecich ujawnionych w KW).

2. Powierzchnia nieruchomości:

- powierzchnia działki: 0,0849 ha

3. Opis nieruchomości:

Działka położona jest w obrębie Pilchowice, gmina Pilchowice, przy ul. Leboszowskiej, w sąsiedztwie terenów zabudowanych budynkami mieszkalnymi jednorodzinnymi oraz terenów niezabudowanych przeznaczonych pod budownictwo mieszkaniowe.

Działka nr 1321/211 ma kształt regularny, prostokątny. Topografia płaska, działka porośnięta trawą oraz pojedynczymi drzewami bez wartości użytkowej, ale podnoszącymi jej walor zagospodarowania (vide: rysunek 1 zamieszczony poniżej).

Wycinka drzew przez nabywcę nieruchomości wymaga zachowania procedury wynikającej z ustawy o ochronie przyrody.

Dojazd do działki nr 1321/211 ark. mapy 2 obręb Pilchowice publiczną drogą gminną ul. Leboszowską, a następnie ogólnodostępną gminną drogą wewnętrzną obejmującą działki o numerach: 1317/211 i 1318/211 ark. mapy 2 obręb Pilchowice.

Z treści mapy zasadniczej (udostępnionej przez Starostę Gliwickiego w ogólnodostępnym portalu mapowym WebEWID) wynika, że przez działkę nie przebiega żadna infrastruktura techniczna. Uzbrojenie działek sąsiednich – sieci elektryczna, gazowa, wodociągowa, telefoniczna.

Zgodnie z danymi ujawnionymi w ewidencji gruntów na powierzchni nieruchomości przeznaczonej do sprzedaży składają się użytki:

- grunty orne – RV o pow. 0,0849 ha

Dla przedmiotowej działki objętej sprzedażą nie wykonano badań geotechnicznych, ani badań stopnia zanieczyszczenia gleby. Zatem sprzedawca nie ponosi odpowiedzialności za ewentualne negatywne skutki wyników tych badań.



Rysunek 1 Działka nr 1321/211 przeznaczona do sprzedaży zaznaczona kolorem żółtym



Rysunek 2 Fragment mapy z uzbrojeniem terenu

Działkę można zobaczyć w WEBEWID - Powiatowy System Informacji Przestrzennej: <https://gliwicki.webewid.pl/e-uslugi/portal-mapowy> oraz na stronach geoportal.gov.pl i mapy.geoportal.gov.pl.

4. Przeznaczenie nieruchomości w miejscowym planie i sposób jej zagospodarowania:

Działka nr 1321/211 znajduje się na obszarze przeznaczonym w miejscowym planem zagospodarowania przestrzennego gminy Pilchowice, obejmującym teren jednostki osadniczej Pilchowice – etap I, zatwierdzonym uchwałą Rady Gminy Pilchowice Nr LIII/405/18 z dnia 23 sierpnia 2018r. (Dz. Urz. Woj. Śl. poz. 5242 z dnia 29 sierpnia 2018r.) pod **tereny zabudowy mieszkaniowej jednorodzinnej z usługami** (w podziale na MNuA i MNuB – ze względu na różne zasady kształtowania zabudowy i wskaźniki zagospodarowania), oznaczone symbolem **11MNuA**, dla którego określono następujące przeznaczenie:

§ 16. 1. Przeznaczenie i zasady zagospodarowania terenów zabudowy mieszkaniowej jednorodzinnej z usługami oznaczonych symbolami 1MNuA-26MNuA i 1MNuB-25MNuB:

1) przeznaczenie podstawowe:

- a) zabudowa mieszkaniowa jednorodzinna,
- b) zabudowa mieszkaniowo - usługowa,
- c) zabudowa rekreacji indywidualnej;

2) przeznaczenie dopuszczalne – zabudowa usług nieuciążliwych;

3) zasady zagospodarowania:

a) zabudowę mieszkaniowo-usługową dopuszcza się wyłącznie jako budynek lub budynki o udziale lokali usług nieuciążliwych nie większym niż 50% powierzchni całkowitej budynku oraz o nie więcej niż 2 lokalach mieszkalnych,

b) usługi nieuciążliwe dopuszcza się jako budynki usługowe, z zastrzeżeniem ust. 2 pkt 7, lub lokale w ramach zabudowy mieszkaniowej jednorodzinnej lub mieszkaniowo-usługowej,

c) zakazuje się uciążliwego użytkowania terenu.

2. Zasady kształtowania zabudowy i wskaźniki zagospodarowania terenów zabudowy mieszkaniowej jednorodzinnej z usługami oznaczonych symbolami 1MNuA-26MNuA i 1MNuB-25MNuB, z zastrzeżeniem ustaleń dotyczących ochrony budynku zabytkowego na terenie 21MNuB, o których mowa w § 7:

1) minimalny wskaźnik intensywności zabudowy – 0,02;

2) maksymalny wskaźnik intensywności zabudowy:

a) 1MNuA-26MNuA – 0,7,

b) 1MNuB-25MNuB – 0,6;

3) maksymalny wskaźnik powierzchni zabudowy, z zastrzeżeniem pkt 7:

a) 1MNuA-26MNuA – 40%,

b) 1MNuB-25MNuB – 35%;

4) minimalny wskaźnik powierzchni biologicznie czynnej:

a) 1MNuA-26MNuA – 35%,

b) 1MNuB-25MNuB – 40%;

5) maksymalna wysokość zabudowy:

a) 1MNuA-26MNuA – nie wyżej niż 11 m, przy czym dla garaży i budynków gospodarczych nie wyżej niż 5 m,

b) 1MNuB-25MNuB – nie wyżej niż 9 m, przy czym dla garaży i budynków gospodarczych nie wyżej niż 4 m;

6) maksymalna wysokość budowli - dla wiat nie wyżej niż 3 m, dla innych obiektów nie wyżej niż 13m;

7) gabarytu budynków usługowych - łączna powierzchnia zabudowy budynków usługowych na działce budowlanej nie może być większa niż 150 m²;

8) geometria dachów - ustala się dachy płaskie i spadowe, przy czym dla nowej zabudowy o wysokości powyżej 8 m ustala się dachy dwu- i wielospadowe, z dopuszczeniem dachów płaskich wyłącznie o udziale w powierzchni wszystkich dachów nie większym niż 30%;

9) sytuowanie budynków w stosunku do granicy działki:

a) dla terenów 1MNuB-25MNuB zakazuje się zabudowy szeregowej – sytuowania budynków ścianami bez okien i drzwi bezpośrednio przy dwóch przeciwległych odcinkach granicy działki budowlanej,

b) dla terenów 1MNuA-26MNuA dopuszcza się zabudowę szeregową – sytuowanie budynków ścianami bez okien i drzwi bezpośrednio przy dwóch przeciwległych odcinkach granicy działki budowlanej,

c) dopuszcza się zabudowę bliźniaczą – sytuowanie budynków ścianami bez okien i drzwi bezpośrednio przy jednej, wspólnej granicy sąsiadujących działek budowlanych;

10) minimalna powierzchnia nowo wydzielanej działki budowlanej:

a) 1MNuA-26MNuA – 700 m², przy czym dopuszcza się 400 m² dla budynków w zabudowie bliźniaczej i 200 m² dla budynków w zabudowie szeregowej,

b) 1MNuB-25MNuB – 800 m², przy czym dopuszcza się 400 m² dla budynków w zabudowie bliźniaczej.

Ze szczegółowymi ustaleniami miejscowego planu zagospodarowania przestrzennego można się zapoznać na stronie internetowej <https://pilchowice.e-mapa.net/> lub w Urzędzie Gminy w Pilchowicach ul. Damrota 6, pokój nr 10 I piętro.

Sposób zagospodarowania: nie dotyczy

5. Termin zagospodarowania nieruchomości

- nie dotyczy.

6. Cena nieruchomości:

Cena wywoławcza nieruchomości została ustalona na kwotę:

169 000,00 zł

(słownie: sto sześćdziesiąt dziewięć tysięcy złotych 0/100 zł)

Do ceny nieruchomości osiągniętej w przetargu zostanie doliczony podatek od towarów i usług VAT w wysokości 23% zgodnie z ustawą z dnia 11 marca 2004r. o podatku od towarów i usług (t. j. Dz. U z 2024r., poz. 361 ze zm.).

7. Wysokość stawek procentowych opłat z tytułu użytkowania wieczystego:

- nie dotyczy.

8. Wysokość opłat z tytułu użytkowania, najmu lub dzierżawy:

- nie dotyczy.

9. Terminy wnoszenia opłat:

- nie dotyczy.

10. Zasady aktualizacji opłat:

- nie dotyczy.

11. Informacje o przeznaczeniu do zbycia:

- w trybie przetargu ustnego nieograniczonego.

12. Termin do złożenia wniosku przez osoby, którym przysługuje pierwszeństwo w nabyciu nieruchomości na podst. art. 34 ust. 1 pkt. 1 i pkt. 2:

- 6 tygodni licząc od dnia wywieszenia wykazu na tablicy ogłoszeń, tj. do dnia 25. 10. 2024

WÓJT
Maciej Gogulski

12. 09. 2024

04. 10. 2024

Wykaz ten wywiesza się na okres 21 dni, tj. od dnia do dnia na tablicy ogłoszeń w siedzibie Urzędu Gminy Pilchowice przy ul. Damrota 6 w Pilchowicach, a także w Biuletynie Informacji Publicznej Gminy Pilchowice, zakładka *Sprzedaż mienia oraz wykazy nieruchomości - Zamieszkał w Gminie Pilchowice*. Ponadto informację o zamieszczeniu wykazu podaje się do publicznej wiadomości poprzez ogłoszenie w prasie.

INSPEKTOR
Urbaniak
Dorota Urbańczyk

KIEROWNIK
Referatu Planowania Przestrzennego
i Gospodarki Nieruchomościami
Maria Wymysł

WYKAZ NIERUCHOMOŚCI PRZEZNACZONEJ DO SPRZEDAŻY

Na podstawie art. 30 ust. 2 pkt 3 ustawy z dnia 8 marca 1990r. o samorządzie gminnym (t. j. Dz. U. z 2024r., poz. 609 ze zm.), art 35 ust. 1 i 2 ustawy z dnia 21 sierpnia 1997r. o gospodarce nieruchomościami (t. j. Dz. U. z 2024r., poz. 1145) oraz § 2 ust. 1 pkt 1 i 2, ust. 2 pkt 1, ust. 3, ust. 4 uchwały Rady Gminy Pilchowice Nr XIV/88/07 z dnia 5 grudnia 2007r. w sprawie zasad gospodarowania nieruchomościami stanowiącymi własność Gminy Pilchowice (Dz. Urz. Woj. Śląskiego Nr 14 z dnia 29 stycznia 2008r.), zmienionej uchwałą Rady Gminy Pilchowice Nr XXXV/242/09 z dnia 10 września 2009 r., w sprawie zmiany uchwały Rady Gminy Pilchowice Nr XIV/88/07 z dnia 5 grudnia 2007 r. w sprawie zasad gospodarowania nieruchomościami stanowiącymi własność Gminy Pilchowice (Dz. Urz. Woj. Śląskiego Nr 194, poz. 3491 z dnia 4 listopada 2009r.).

Wójt Gminy Pilchowice

podaje do publicznej wiadomości, że z zasobu nieruchomości Gminy Pilchowice została przeznaczona do sprzedaży następująca część nieruchomości:

1. Oznaczenie nieruchomości według księgi wieczystej oraz katastru nieruchomości:

Przedmiotem sprzedaży jest część nieruchomości gruntowej niezabudowanej położonej w miejscowości Pilchowice przy ul. Leboszowskiej, oznaczonej w ewidencji gruntów jako dz. ew. nr **1322/211 ark. mapy 2 obręb Pilchowice o pow. 0,0849 ha**, dla której Sąd Rejonowy w Gliwicach prowadzi księgę wieczystą nr GL1G/00029030/5, stanowiącej własność Gminy Pilchowice (wolna od praw i roszczeń wobec osób trzecich ujawnionych w KW).

2. Powierzchnia nieruchomości:

- powierzchnia działki: 0,0849 ha

3. Opis nieruchomości:

Działka położona jest w obrębie Pilchowice, gmina Pilchowice, przy ul. Leboszowskiej, w sąsiedztwie terenów zabudowanych budynkami mieszkalnymi jednorodzinnymi oraz terenów niezabudowanych przeznaczonych pod budownictwo mieszkaniowe.

Działka nr 1322/211 ma kształt regularny, prostokątny. Topografia płaska, działka porośnięta trawą oraz pojedynczymi drzewami bez wartości użytkowej, ale podnoszącymi jej walor zagospodarowania (vide: rysunek 1 zamieszczony poniżej).

Wycinka drzew przez nabywcę nieruchomości wymaga zachowania procedury wynikającej z ustawy o ochronie przyrody.

Dojazd do działki nr 1322/211 ark. mapy 2 obręb Pilchowice publiczną drogą gminną ul. Leboszowską, a następnie ogólnodostępną gminną drogą wewnętrzną obejmującą działki o numerach: 1317/211 i 1318/211 ark. mapy 2 obręb Pilchowice.

Z treści mapy zasadniczej (udostępnionej przez Starostę Gliwickiego w ogólnodostępnym portalu mapowym WebEWID) wynika, że przez działkę nie przebiega żadna infrastruktura techniczna. Uzbrojenie działek sąsiednich – sieci elektryczna, gazowa, wodociągowa, telefoniczna.

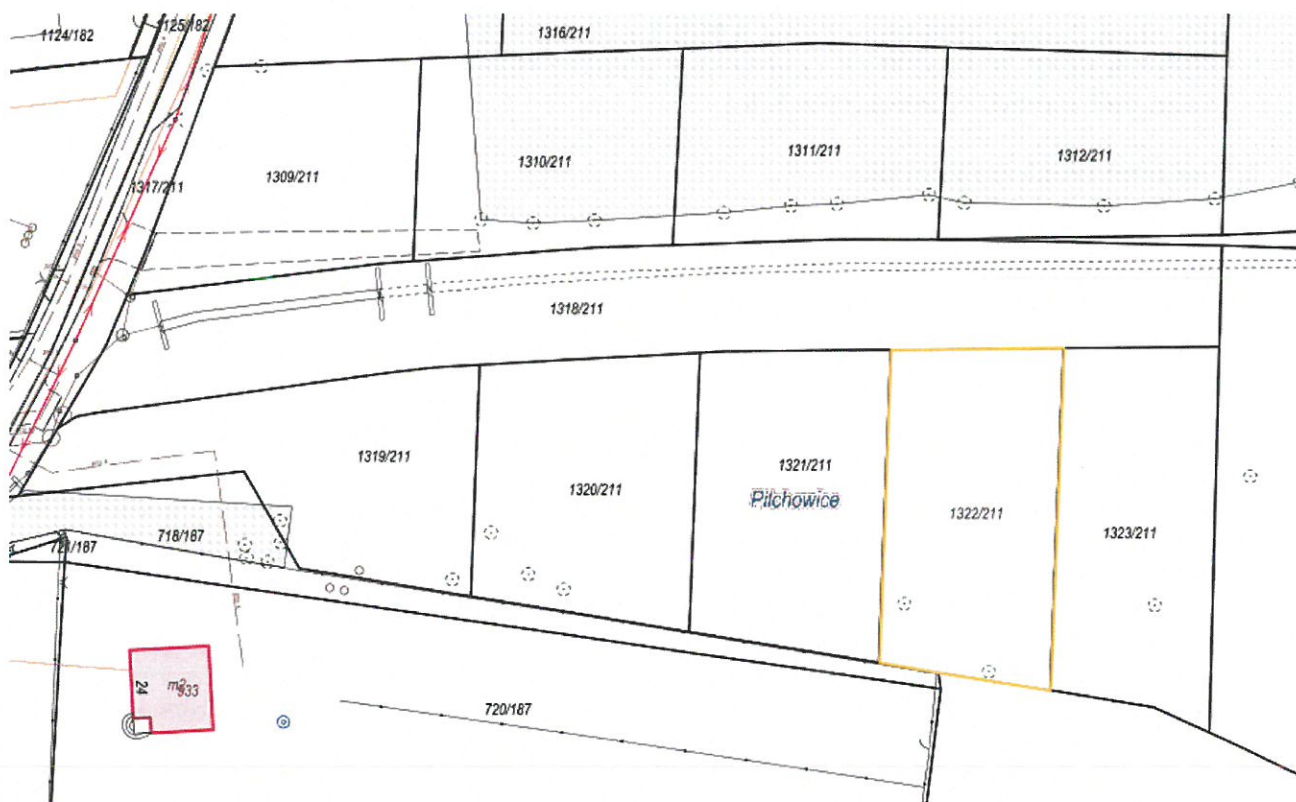
Zgodnie z danymi ujawnionymi w ewidencji gruntów na powierzchnię nieruchomości przeznaczony do sprzedaży składają się użytki:

- grunty orne – RV o pow. 0,0849 ha

Dla przedmiotowej działki objętej sprzedażą nie wykonano badań geotechnicznych, ani badań stopnia zanieczyszczenia gleby. Zatem sprzedawca nie ponosi odpowiedzialności za ewentualne negatywne skutki wyników tych badań.



Rysunek 1 Działka nr 1322/211 przeznaczona do sprzedaży zaznaczona kolorem żółtym



Rysunek 2 Fragment mapy z uzbrojeniem terenu

Działkę można zobaczyć w WEBEWID - Powiatowy System Informacji Przestrzennej: <https://gliwicki.webewid.pl/e-uslugi/portaal-mapowy> oraz na stronach geoportal.gov.pl i mapy.geoportal.gov.pl.

4. Przeznaczenie nieruchomości w miejscowym planie i sposób jej zagospodarowania:

Działka nr 1322/211 znajduje się na obszarze przeznaczonym w miejscowym planem zagospodarowania przestrzennego gminy Pilchowice, obejmującym teren jednostki osadniczej Pilchowice – etap I, zatwierdzonym uchwałą Rady Gminy Pilchowice Nr LIII/405/18 z dnia 23 sierpnia 2018r. (Dz. Urz. Woj. Śl. poz. 5242 z dnia 29 sierpnia 2018r.) pod **tereny zabudowy mieszkaniowej jednorodzinnej z usługami** (w podziale na MNuA i MNuB – ze względu na różne zasady kształtowania zabudowy i wskaźniki zagospodarowania), oznaczone symbolem **11MNuA**, dla którego określono następujące przeznaczenie:

§ 16. 1. Przeznaczenie i zasady zagospodarowania terenów zabudowy mieszkaniowej jednorodzinnej z usługami oznaczonych symbolami 1MNuA-26MNuA i 1MNuB-25MNuB:

1) przeznaczenie podstawowe:

- a) zabudowa mieszkaniowa jednorodzinna,
- b) zabudowa mieszkaniowo - usługowa,
- c) zabudowa rekreacji indywidualnej;

2) przeznaczenie dopuszczalne – zabudowa usług nieuciążliwych;

3) zasady zagospodarowania:

a) zabudowę mieszkaniowo-usługową dopuszcza się wyłącznie jako budynek lub budynki o udziale lokali usług nieuciążliwych nie większym niż 50% powierzchni całkowitej budynku oraz o nie więcej niż 2 lokalach mieszkalnych,

b) usługi nieuciążliwe dopuszcza się jako budynki usługowe, z zastrzeżeniem ust. 2 pkt 7, lub lokale w ramach zabudowy mieszkaniowej jednorodzinnej lub mieszkaniowo-usługowej,

c) zakazuje się uciążliwego użytkowania terenu.

2. Zasady kształtowania zabudowy i wskaźniki zagospodarowania terenów zabudowy mieszkaniowej jednorodzinnej z usługami oznaczonych symbolami 1MNuA-26MNuA i 1MNuB-25MNuB, z zastrzeżeniem ustaleń dotyczących ochrony budynku zabytkowego na terenie 21MNuB, o których mowa w § 7:

1) minimalny wskaźnik intensywności zabudowy – 0,02;

2) maksymalny wskaźnik intensywności zabudowy:

a) 1MNuA-26MNuA – 0,7,

b) 1MNuB-25MNuB – 0,6;

3) maksymalny wskaźnik powierzchni zabudowy, z zastrzeżeniem pkt 7:

a) 1MNuA-26MNuA – 40%,

b) 1MNuB-25MNuB – 35%;

4) minimalny wskaźnik powierzchni biologicznie czynnej:

a) 1MNuA-26MNuA – 35%,

b) 1MNuB-25MNuB – 40%;

5) maksymalna wysokość zabudowy:

a) 1MNuA-26MNuA – nie wyżej niż 11 m, przy czym dla garaży i budynków gospodarczych nie wyżej niż 5 m,

b) 1MNuB-25MNuB – nie wyżej niż 9 m, przy czym dla garaży i budynków gospodarczych nie wyżej niż 4 m;

6) maksymalna wysokość budowli - dla wiat nie wyżej niż 3 m, dla innych obiektów nie wyżej niż 13m;

7) gabarytu budynków usługowych - łączna powierzchnia zabudowy budynków usługowych na działce budowlanej nie może być większa niż 150 m²;

8) geometria dachów - ustala się dachy płaskie i spadowe, przy czym dla nowej zabudowy o wysokości powyżej 8 m ustala się dachy dwu- i wielospadowe, z dopuszczeniem dachów płaskich wyłącznie o udziale w powierzchni wszystkich dachów nie większym niż 30%;

9) sytuowanie budynków w stosunku do granicy działki:

a) dla terenów 1MNuB-25MNuB zakazuje się zabudowy szeregowej – sytuowania budynków ścianami bez okien i drzwi bezpośrednio przy dwóch przeciwległych odcinkach granicy działki budowlanej,

b) dla terenów 1MNuA-26MNuA dopuszcza się zabudowę szeregową – sytuowanie budynków ścianami bez okien i drzwi bezpośrednio przy dwóch przeciwległych odcinkach granicy działki budowlanej,

c) dopuszcza się zabudowę bliźniaczą – sytuowanie budynków ścianami bez okien i drzwi bezpośrednio przy jednej, wspólnej granicy sąsiadujących działek budowlanych;

10) minimalna powierzchnia nowo wydzielanej działki budowlanej:

a) 1MNuA-26MNuA – 700 m², przy czym dopuszcza się 400 m² dla budynków w zabudowie bliźniaczej i 200 m² dla budynków w zabudowie szeregowej,

b) 1MNuB-25MNuB – 800 m², przy czym dopuszcza się 400 m² dla budynków w zabudowie bliźniaczej.

Ze szczegółowymi ustaleniami miejscowego planu zagospodarowania przestrzennego można się zapoznać na stronie internetowej <https://pilchowice.e-mapa.net/> lub w Urzędzie Gminy w Pilchowicach ul. Damrota 6, pokój nr 10 I piętro.

Sposób zagospodarowania: nie dotyczy

5. Termin zagospodarowania nieruchomości

- nie dotyczy.

6. Cena nieruchomości:

Cena wywoławcza nieruchomości została ustalona na kwotę:

169 000,00 zł

(słownie: sto sześćdziesiąt dziewięć tysięcy złotych 0/100 zł)

Do ceny nieruchomości osiągniętej w przetargu zostanie doliczony podatek od towarów i usług VAT w wysokości 23% zgodnie z ustawą z dnia 11 marca 2004r. o podatku od towarów i usług (t. j. Dz. U z 2024r., poz. 361 ze zm.).

7. Wysokość stawek procentowych opłat z tytułu użytkowania wieczystego:

- nie dotyczy.

8. Wysokość opłat z tytułu użytkowania, najmu lub dzierżawy:

- nie dotyczy.

9. Terminy wnoszenia opłat:

- nie dotyczy.

10. Zasady aktualizacji opłat:

- nie dotyczy.

11. Informacje o przeznaczeniu do zbycia:

- w trybie przetargu ustnego nieograniczonego.

12. Termin do złożenia wniosku przez osoby, którym przysługuje pierwszeństwo w nabyciu nieruchomości na podst. art. 34 ust. 1 pkt. 1 i pkt. 2:

- 6 tygodni licząc od dnia wywieszenia wykazu na tablicy ogłoszeń, tj. do dnia 25. 10. 2024

WÓJT
Maciej Gogulya

12. 09. 2024

04. 10. 2024

Wykaz ten wywiesza się na okres 21 dni, tj. od dnia do dnia na tablicy ogłoszeń w siedzibie Urzędu Gminy Pilchowice przy ul. Damrota 6 w Pilchowicach, a także w Biuletynie Informacji Publicznej Gminy Pilchowice, zakładka *Sprzedaz mienia oraz wykazy nieruchomości - Zamieszkał w Gminie Pilchowice*. Ponadto informację o zamieszczeniu wykazu podaje się do publicznej wiadomości poprzez ogłoszenie w prasie.

INSPEKTOR
urbanistyki
Dorota Urbańczyk

KIEROWNIK
Referatu Planowania Przestrzennego
i Gospodarki Nieruchomościami
Maria Wymysł

WYKAZ NIERUCHOMOŚCI PRZEZNACZONEJ DO SPRZEDAŻY

Na podstawie art. 30 ust. 2 pkt 3 ustawy z dnia 8 marca 1990r. o samorządzie gminnym (t. j. Dz. U. z 2024r., poz. 609 ze zm.), art 35 ust. 1 i 2 ustawy z dnia 21 sierpnia 1997r. o gospodarce nieruchomościami (t. j. Dz. U. z 2024r., poz. 1145) oraz § 2 ust. 1 pkt 1 i 2, ust. 2 pkt 1, ust. 3, ust. 4 uchwały Rady Gminy Pilchowice Nr XIV/88/07 z dnia 5 grudnia 2007r. w sprawie zasad gospodarowania nieruchomościami stanowiącymi własność Gminy Pilchowice (Dz. Urz. Woj. Śląskiego Nr 14 z dnia 29 stycznia 2008r.), zmienionej uchwałą Rady Gminy Pilchowice Nr XXXV/242/09 z dnia 10 września 2009 r., w sprawie zmiany uchwały Rady Gminy Pilchowice Nr XIV/88/07 z dnia 5 grudnia 2007 r. w sprawie zasad gospodarowania nieruchomościami stanowiącymi własność Gminy Pilchowice (Dz. Urz. Woj. Śląskiego Nr 194, poz. 3491 z dnia 4 listopada 2009r.).

Wójt Gminy Pilchowice

podaje do publicznej wiadomości, że z zasobu nieruchomości Gminy Pilchowice została przeznaczona do sprzedaży następująca część nieruchomości:

1. Oznaczenie nieruchomości według księgi wieczystej oraz katastru nieruchomości:

Przedmiotem sprzedaży jest część nieruchomości gruntowej niezabudowanej położonej w miejscowości Pilchowice przy ul. Leboszowskiej, oznaczonej w ewidencji gruntów jako dz. ew. nr **1323/211 ark. mapy 2 obręb Pilchowice o pow. 0,0849 ha**, dla której Sąd Rejonowy w Gliwicach prowadzi księgę wieczystą nr GL1G/00029030/5, stanowiącej własność Gminy Pilchowice (wolna od praw i roszczeń wobec osób trzecich ujawnionych w KW).

2. Powierzchnia nieruchomości:

- powierzchnia działki: 0,0849 ha

3. Opis nieruchomości:

Działka położona jest w obrębie Pilchowice, gmina Pilchowice, przy ul. Leboszowskiej, w sąsiedztwie terenów zabudowanych budynkami mieszkalnymi jednorodzinnymi oraz terenów niezabudowanych przeznaczonych pod budownictwo mieszkaniowe.

Działka nr 1323/211 ma kształt regularny, prostokątny. Topografia płaska, działka porośnięta trawą oraz pojedynczymi drzewami bez wartości użytkowej, ale podnoszącymi jej walor zagospodarowania (vide: rysunek 1 zamieszczony poniżej).

Wycinka drzew przez nabywcę nieruchomości wymaga zachowania procedury wynikającej z ustawy o ochronie przyrody.

Dojazd do działki nr 1323/211 ark. mapy 2 obręb Pilchowice publiczną drogą gminną ul. Leboszowską, a następnie ogólnodostępną gminną drogą wewnętrzną obejmującą działki o numerach: 1317/211 i 1318/211 ark. mapy 2 obręb Pilchowice.

Z treści mapy zasadniczej (udostępnionej przez Starostę Gliwickiego w ogólnodostępnym portalu mapowym WebEWID) wynika, że przez działkę nie przebiega żadna infrastruktura techniczna. Uzbrojenie działek sąsiednich – sieci elektryczna, gazowa, wodociągowa, telefoniczna.

Zgodnie z danymi ujawnionymi w ewidencji gruntów na powierzchni nieruchomości przeznaczonej do sprzedaży składają się użytki:

- grunty orne – RV o pow. 0,0849 ha

Dla przedmiotowej działki objętej sprzedażą nie wykonano badań geotechnicznych, ani badań stopnia zanieczyszczenia gleby. Zatem sprzedawca nie ponosi odpowiedzialności za ewentualne negatywne skutki wyników tych badań.



Rysunek 1 Działka nr 1323/211 przeznaczona do sprzedaży zaznaczona kolorem żółtym



Rysunek 2 Fragment mapy z uzbrojeniem terenu

Działkę można zobaczyć w WEBEWID - Powiatowy System Informacji Przestrzennej: <https://gliwicki.webewid.pl/e-uslugi/portal-mapowy> oraz na stronach geoportal.gov.pl i mapy.geoportal.gov.pl.

4. Przeznaczenie nieruchomości w miejscowym planie i sposób jej zagospodarowania:

Działka nr 1323/211 znajduje się na obszarze przeznaczonym w miejscowym planie zagospodarowania przestrzennego gminy Pilchowice, obejmującym teren jednostki osadniczej Pilchowice – etap I, zatwierdzonym uchwałą Rady Gminy Pilchowice Nr LIII/405/18 z dnia 23 sierpnia 2018r. (Dz. Urz. Woj. Śl. poz. 5242 z dnia 29 sierpnia 2018r.) pod **tereny zabudowy mieszkaniowej jednorodzinnej z usługami** (w podziale na MNuA i MNuB – ze względu na różne zasady kształtowania zabudowy i wskaźniki zagospodarowania), oznaczone symbolem **11MNuA**, dla którego określono następujące przeznaczenie:

§ 16. 1. Przeznaczenie i zasady zagospodarowania terenów zabudowy mieszkaniowej jednorodzinnej z usługami oznaczonych symbolami 1MNuA-26MNuA i 1MNuB-25MNuB:

1) przeznaczenie podstawowe:

- a) zabudowa mieszkaniowa jednorodzinna,
- b) zabudowa mieszkaniowo - usługowa,
- c) zabudowa rekreacji indywidualnej;

2) przeznaczenie dopuszczalne – zabudowa usług nieuciążliwych;

3) zasady zagospodarowania:

- a) zabudowę mieszkaniowo-usługową dopuszcza się wyłącznie jako budynek lub budynki o udziale lokali usług nieuciążliwych nie większym niż 50% powierzchni całkowitej budynku oraz o nie więcej niż 2 lokalach mieszkalnych,
- b) usługi nieuciążliwe dopuszcza się jako budynki usługowe, z zastrzeżeniem ust. 2 pkt 7, lub lokale w ramach zabudowy mieszkaniowej jednorodzinnej lub mieszkaniowo-usługowej,
- c) zakazuje się uciążliwego użytkowania terenu.

2. Zasady kształtowania zabudowy i wskaźniki zagospodarowania terenów zabudowy mieszkaniowej jednorodzinnej z usługami oznaczonych symbolami 1MNuA-26MNuA i 1MNuB-25MNuB, z zastrzeżeniem ustaleń dotyczących ochrony budynku zabytkowego na terenie 21MNuB, o których mowa w § 7:

1) minimalny wskaźnik intensywności zabudowy – 0,02;

2) maksymalny wskaźnik intensywności zabudowy:

a) 1MNuA-26MNuA – 0,7,

b) 1MNuB-25MNuB – 0,6;

3) maksymalny wskaźnik powierzchni zabudowy, z zastrzeżeniem pkt 7:

a) 1MNuA-26MNuA – 40%,

b) 1MNuB-25MNuB – 35%;

4) minimalny wskaźnik powierzchni biologicznie czynnej:

a) 1MNuA-26MNuA – 35%,

b) 1MNuB-25MNuB – 40%;

5) maksymalna wysokość zabudowy:

a) 1MNuA-26MNuA – nie wyżej niż 11 m, przy czym dla garaży i budynków gospodarczych nie wyżej niż 5 m,

b) 1MNuB-25MNuB – nie wyżej niż 9 m, przy czym dla garaży i budynków gospodarczych nie wyżej niż 4 m;

6) maksymalna wysokość budowli - dla wiat nie wyżej niż 3 m, dla innych obiektów nie wyżej niż 13m;

7) gabarytu budynków usługowych - łączna powierzchnia zabudowy budynków usługowych na działce budowlanej nie może być większa niż 150 m²;

8) geometria dachów - ustala się dachy płaskie i spadowe, przy czym dla nowej zabudowy o wysokości powyżej 8 m ustala się dachy dwu- i wielospadowe, z dopuszczeniem dachów płaskich wyłącznie o udziale w powierzchni wszystkich dachów nie większym niż 30%;

9) sytuowanie budynków w stosunku do granicy działki:

a) dla terenów 1MNuB-25MNuB zakazuje się zabudowy szeregowej – sytuowania budynków ścianami bez okien i drzwi bezpośrednio przy dwóch przeciwległych odcinkach granicy działki budowlanej,

b) dla terenów 1MNuA-26MNuA dopuszcza się zabudowę szeregową – sytuowanie budynków ścianami bez okien i drzwi bezpośrednio przy dwóch przeciwległych odcinkach granicy działki budowlanej,

c) dopuszcza się zabudowę bliźniaczą – sytuowanie budynków ścianami bez okien i drzwi bezpośrednio przy jednej, wspólnej granicy sąsiadujących działek budowlanych;

10) minimalna powierzchnia nowo wydzielanej działki budowlanej:

a) 1MNuA-26MNuA – 700 m², przy czym dopuszcza się 400 m² dla budynków w zabudowie bliźniaczej i 200 m² dla budynków w zabudowie szeregowej,

b) 1MNuB-25MNuB – 800 m², przy czym dopuszcza się 400 m² dla budynków w zabudowie bliźniaczej.

Ze szczegółowymi ustaleniami miejscowego planu zagospodarowania przestrzennego można się zapoznać na stronie internetowej <https://pilchowice.e-mapa.net/> lub w Urzędzie Gminy w Pilchowicach ul. Damrota 6, pokój nr 10 I piętro.

Sposób zagospodarowania: nie dotyczy

5. Termin zagospodarowania nieruchomości

- nie dotyczy.

6. Cena nieruchomości:

Cena wywoławcza nieruchomości została ustalona na kwotę:

169 000,00 zł

(słownie: sto sześćdziesiąt dziewięć tysięcy złotych 0/100 zł)

Do ceny nieruchomości osiągniętej w przetargu zostanie doliczony podatek od towarów i usług VAT w wysokości 23% zgodnie z ustawą z dnia 11 marca 2004r. o podatku od towarów i usług (t. j. Dz. U z 2024r., poz. 361 ze zm.).

7. Wysokość stawek procentowych opłat z tytułu użytkowania wieczystego:

- nie dotyczy.

8. Wysokość opłat z tytułu użytkowania, najmu lub dzierżawy:

- nie dotyczy.

9. Terminy wnoszenia opłat:

- nie dotyczy.

10. Zasady aktualizacji opłat:

- nie dotyczy.

11. Informacje o przeznaczeniu do zbycia:

- w trybie przetargu ustnego nieograniczonego.

12. Termin do złożenia wniosku przez osoby, którym przysługuje pierwszeństwo w nabyciu nieruchomości na podst. art. 34 ust. 1 pkt. 1 i pkt. 2:

- 6 tygodni licząc od dnia wywieszenia wykazu na tablicy ogłoszeń, tj. do dnia 25. 10. 2024

WÓJT
Maciej Gogulski

12. 09. 2024

04. 10. 2024

Wykaz ten wywiesza się na okres 21 dni, tj. od dnia do dnia na tablicy ogłoszeń w siedzibie Urzędu Gminy Pilchowice przy ul. Damrota 6 w Pilchowicach, a także w Biuletynie Informacji Publicznej Gminy Pilchowice, zakładka *Sprzedaż mienia oraz wykazy nieruchomości - Zamieszkał w Gminie Pilchowice*. Ponadto informację o zamieszczeniu wykazu podaje się do publicznej wiadomości poprzez ogłoszenie w prasie.

INSPEKTOR
Urbanistyki
Dorota Urbańczyk

KIEROWNIK
Referatu Planowania Przestrzennego
i Gospodarki Nieruchomościami
Maria Wymysio